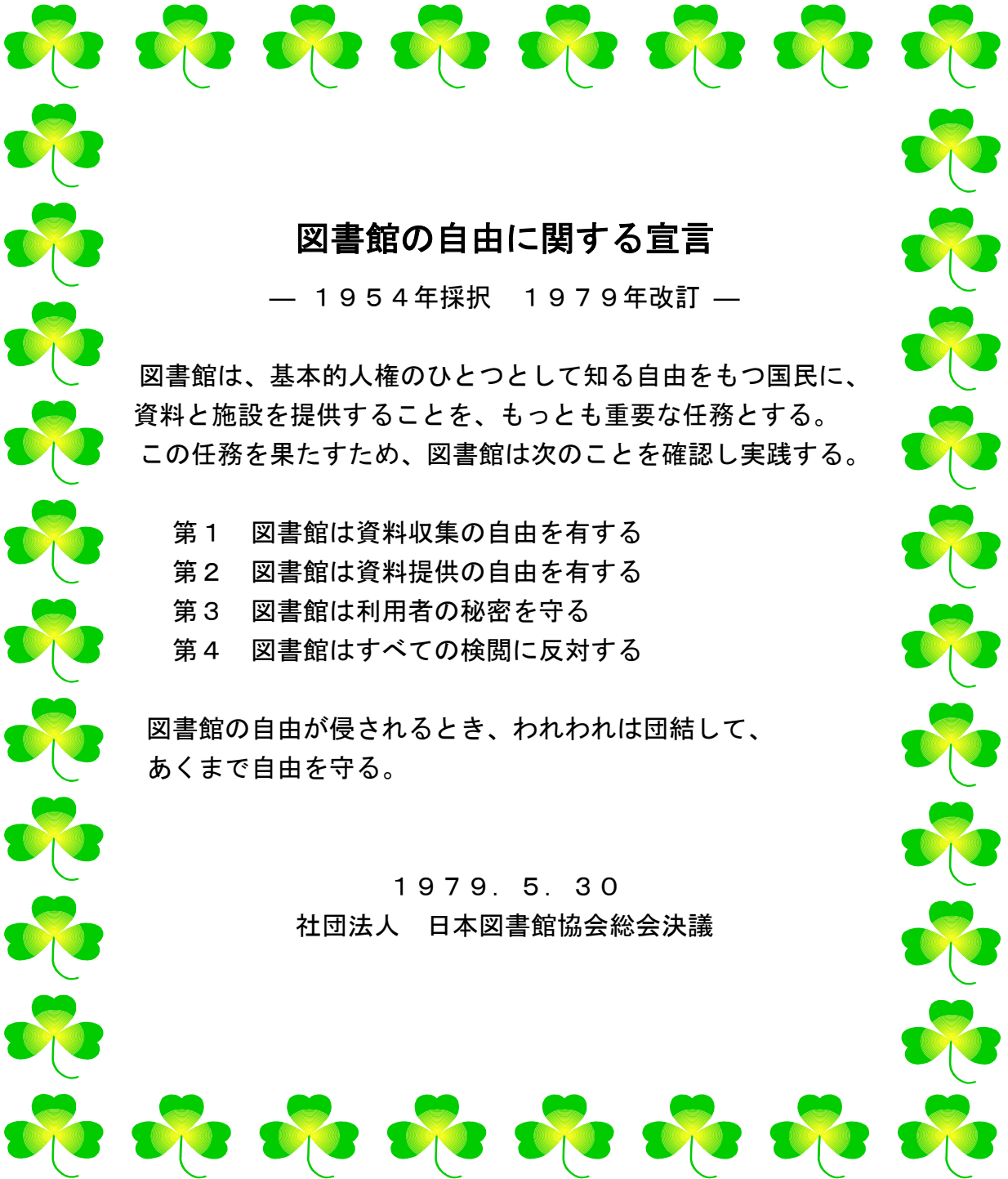


平成25年度

図書館概要

松本市中央図書館



図書館の自由に関する宣言

— 1954年採択 1979年改訂 —

図書館は、基本的人権のひとつとして知る自由をもつ国民に、資料と施設を提供することを、もっとも重要な任務とする。この任務を果たすため、図書館は次のことを確認し実践する。

- 第1 図書館は資料収集の自由を有する
- 第2 図書館は資料提供の自由を有する
- 第3 図書館は利用者の秘密を守る
- 第4 図書館はすべての検閲に反対する

図書館の自由が侵されるとき、われわれは団結して、あくまで自由を守る。

1979. 5. 30

社団法人 日本図書館協会総会決議

も く じ

ページ

I 概 要

地域づくりを支える情報拠点を目指して

松本市の概況・松本市教育委員会組織表	1
平成 25 年度松本市図書館予算（事業別）	2
図書館ネットワーク・職員構成	3
施設概要	4
利用案内	5
各種サービス	6

II 沿 革 ・ 推 移 ・ 指 標

松本市の図書館 123 年の歩み	7
分館整備に伴う図書館利用の推移	10
利用実績の推移	11
松本市図書館 7 つの指標・過去 5 年間の推移	12
長野県内 19 市の図書館指標・長野県の公共図書館数	13

III 統 計

蔵書数	14
平成 24 年度個人貸出利用状況・団体貸出等利用状況	15
平成 24 年度館別貸出冊数（種類別）	16
平成 24 年度月別貸出冊数・曜日別貸出冊数（種類別）	17
平成 24 年度月別貸出冊数（館別）	18
平成 24 年度曜日別貸出冊数・時間帯別貸出冊数（館別）	19
平成 24 年度各種サービス利用状況	20
平成 24 年度ベストリーダー20【一般図書・児童図書（絵本を含む）】	21

IV 事 業

平成 24 年度館別事業報告	22
----------------------	----

V 資 料

受入新聞一覧	32
マイクロフィルム一覧	33
受入雑誌一覧	34
中央図書館特別文庫一覧	41

VI その他

松本市図書館協議会	43
松本市図書館位置図	

地域づくりを支える情報拠点を目指して

～市民が主役の図書館サービス～

図書館は、松本市民にとって単に本を借りる場所というだけではなく、乳幼児から高齢者まで、生涯を通じて健康で生きがいのある人生を過ごし、その中でそれぞれが自己実現を図ろうとする時に、さまざまな情報や学習機会を提供する生涯学習の拠点施設です。

従来の閲覧・貸出・リクエストサービス等を維持しつつ、社会の変化や利用者ニーズを踏まえ、地域が抱える様々な課題の解決や暮らしに役立つ資料・情報の収集に努め、図書館自らが積極的に情報発信、提供を行い、市民が主役の図書館サービスの充実を目指します。

1 松本市図書館全体の資料の保存と活用のあり方について検討します。

- (1) 各館の規模・役割・特色等に応じた蔵書構成に配慮し、図書館全体の体系的な資料の充実を図る。
- (2) 貴重資料の保存、活用について検討

2 課題解決のための調査相談業務、情報提供機能の充実を図ります。

- (1) 調査相談業務(レファレンスサービス)への積極的対応
- (2) 他の行政機関と連携した地域情報、行政情報等の提供
- (3) 高度情報化社会への対応

3 「学都松本子ども読書活動推進計画」に基づき、子どもの読書活動の推進を図ります。

- (1) 子どもが読書に親しめる環境づくり
- (2) 子どもの読書活動を広め、支える人材の育成
- (3) 関係機関など連携のための体制の構築

4 市民生活に密着した図書館ネットワークを構築します。

- (1) 大学図書館との連携
- (2) 公民館図書室等との連携

5 障害者サービスの充実を図ります。

- (1) 高齢や障害等により来館が困難な方々への本の宅配サービス
- (2) 視覚障害者への対面朗読サービス
- (3) 録音図書(デージー図書)等の収集

6 図書館評価を実施します。

- (1) 評価実施方法の検討
- (2) 評価指標の設定、実施

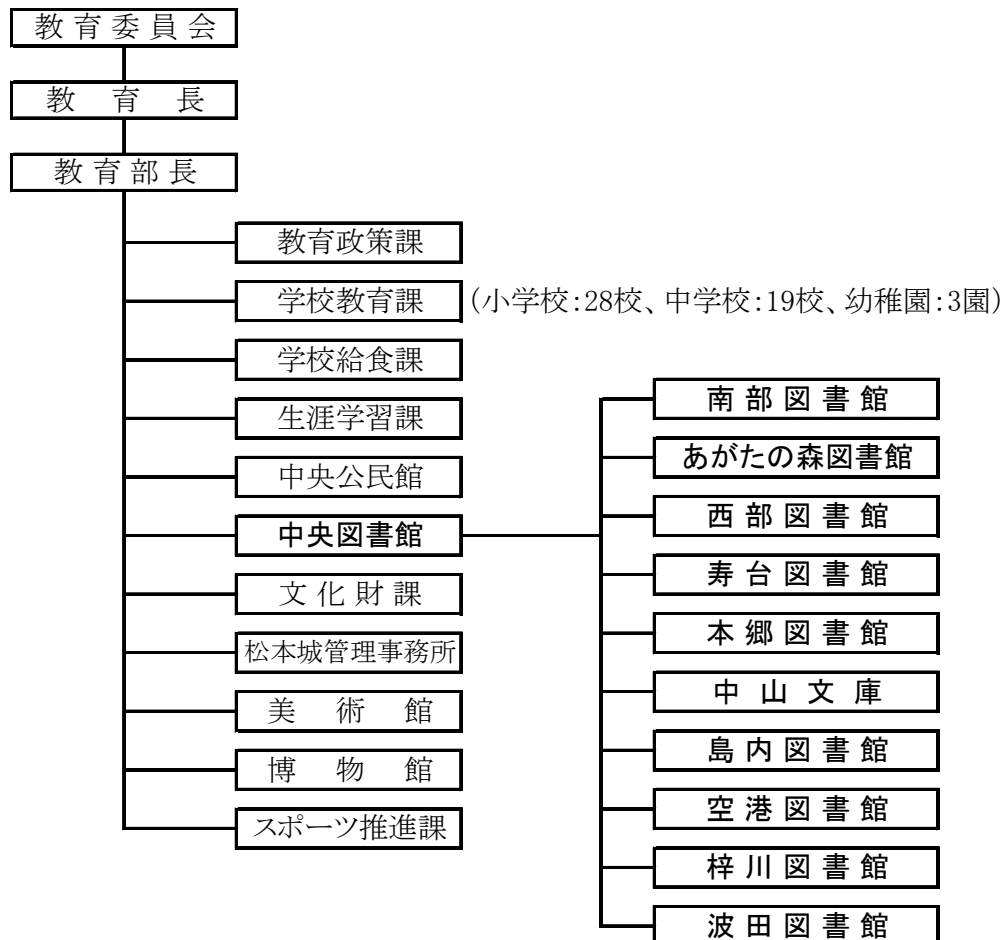
7 職員の資質向上を図ります。

- (1) 全体会議の充実
- (2) 職員研修の実施

松本市の概況（平成25年4月1日）

- 1 人口 242,554人(登録人口)
- 2 面積 978.77km²
- 3 海拔 592.21m
- 4 予算（平成25年度当初予算）
 - 総予算 1,634億8,614万円
 - 一般会計 864億5,000万円
 - 教育費 90億2,074万円(対前年比 4.7%減)
 - 社会教育費 28億2,065万円(対前年比 2.9%増)
 - 図書館費 2億0,429万円(対前年比 2.5%減)
- 5 市制のあゆみ
 - 明治40年5月 1日 市制施行
 - 昭和29年～49年 1市15村合併
 - 平成17年4月 1日 1市4村合併
 - 平成19年5月 1日 市制施行100周年
 - 平成22年3月31日 1市1町合併

松本市教育委員会組織表（平成25年4月1日）

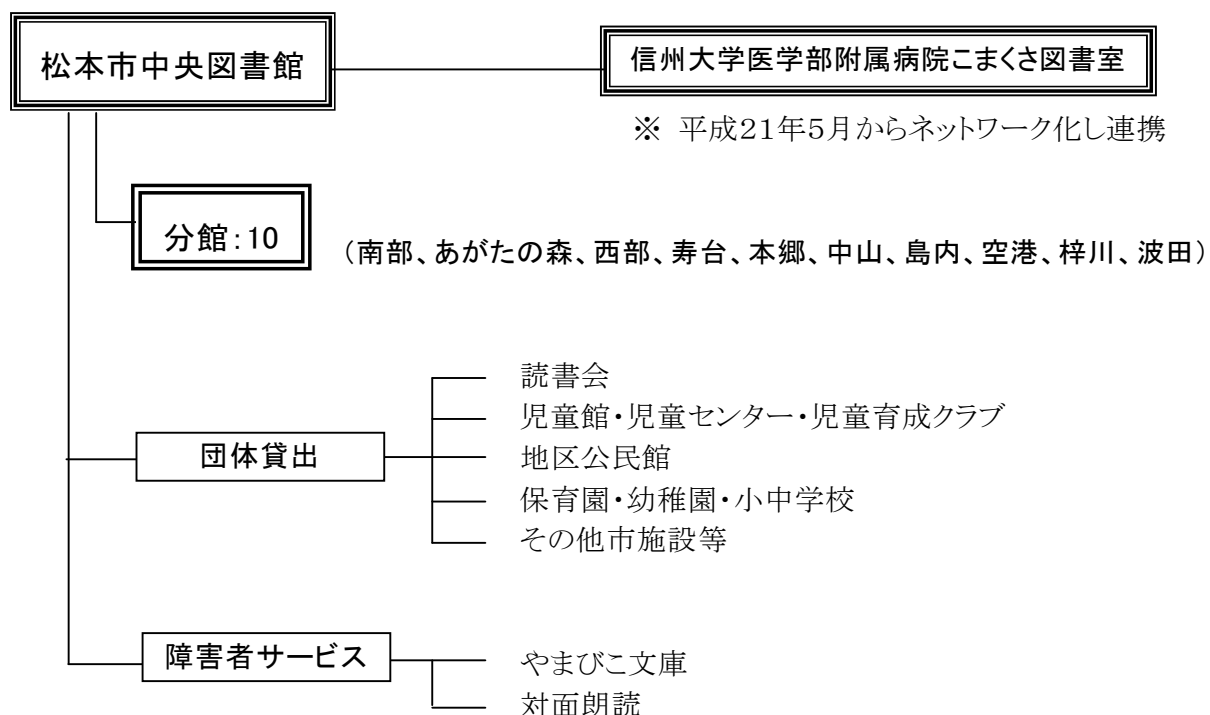


平成 25 年度 松本市図書館予算(事業別)

(単位:千円)

区 分	24年度 当初予算	25年度 当初予算	人件費	管理運営費	活動費	コンピュータ システム管理費	資料整備 事業費	ブックスタート 事業費	負担金
報酬	1,770	1,750	1,750						
共済費	1,310	1,210	250	960					
賃金	24,850	23,500		23,500					
報償費	910	910			910				
旅費	400	380		110	270				
需用費	30,110	23,370		12,740	350	1,530	6,540	2,210	
消耗品費	4,410	4,380		740	340	1,340		1,960	
消耗品費(逐次刊行物)	6,540	6,540					6,540		
燃料費	2,010	2,040		2,040					
食糧費	40	20		10	10				
印刷製本費	6,770	670		230		190		250	
光熱水費	10,030	9,410		9,410					
修繕料	310	310		310					
役務費	3,680	3,620		3,050		570			
通信運搬費	3,670	3,610		3,040		570			
手数料	10	10		10					
委託料	23,570	22,940		19,580		3,360			
使用料及び賃借料	28,070	27,810		12,360		15,450		0	
使用料	580	440		440					
借上料	27,490	27,370		11,920		15,450			
工事請負費	2,480	2,440		2,440					
原材料費	90	90		90					
備品購入費	92,300	93,340		220			93,120		
備品購入費	170	220		220					
備品購入費(図書購入費)	92,130	93,120					93,120		
負担金及び交付金	90	2,930							2,930
負担金	90	2,930							2,930
合 計	209,630	204,290	2,000	75,050	1,530	20,910	99,660	2,210	2,930

図 書 館 ネット ワ ーク



職 員 構 成 (平成 25 年 4 月 1 日現在)

所 属 区 分	専 任 ・ 主 務 職 員					兼 務
	正 規	嘱 託	臨 時	合 計	うち司書	
中 央 図 書 館	9	11	4	24	18	
館 長	1			1		
館長補佐	2			2		
一般サービス担当	3	8	1	12	11	
児童サービス担当	1	2	1	4	4	
団体・障害者サービス担当	1	1	1	3	2	
庶務担当	1		1	2	1	
南 部 図 書 館	2	3		5	4	1
あがたの森図書館		2		2	2	1
西 部 図 書 館	2	1		3	1	1
寿 台 図 書 館		2		2	2	1
本 郷 図 書 館		2		2	2	1
中 山 文 庫	1	2		3	1	
島 内 図 書 館		2		2	2	1
空 港 図 書 館	1	2		3	2	
梓 川 図 書 館	1	2		3	2	
波 田 図 書 館	1	2		3	2	
合 計	17	31	4	52	38	6

施 設 概 要

No	名 称	住 所	構 造 延 べ 床 面 積	公民館図書室 ・図書館分館 としての開設月
1	中央図書館 TEL 0263-32-0099 FAX 0263-37-1148	〒390-0861 松本市蟻ヶ崎 2-4-40 (重要文化財旧開智学校 北隣)	鉄筋コンクリート造 3階建 4,831.64 m ² 1階・児童図書、展示ホール、 団体図書、2層書庫、 2階・一般図書、AV資料、 3階・視聴覚室、会議室、喫 茶コーナー	H3.10 本館移転新築
2	南部図書館 TEL 0263-26-1083 FAX 0263-25-5337	〒399-0002 松本市芳野 4-1 (なんなんひろば内1階)	鉄筋コンクリート造 3階建の内 530.90 m ²	S62.4 公民館図書室 H2.5 分館に
3	あがたの森図書館 TEL 0263-32-1761 FAX 0263-33-9986	〒390-0812 松本市県 3-1-1 (あがたの森文化会館1階)	木造 2階建の内 198.31 m ²	S54.10 分館開設 H15.9 あがたの森文化 会館内改修移転
4	西部図書館 TEL 0263-26-0341 FAX 0263-27-2957	〒390-0848 松本市両島 5-50 (鎌田児童センターと併設)	鉄筋コンクリート造 1階建の内 245.68 m ²	S59.6 公民館図書室 H2.4 分館に H5.5 移転新築
5	寿台図書館 TEL 0263-58-7167 FAX 0263-86-7964	〒399-0021 松本市寿豊丘 649-1 (寿台公民館1階)	鉄筋コンクリート造 1階建 216.00 m ²	H3.4 公民館図書室 H5.4 分館に
6	本郷図書館 TEL 0263-46-1500 FAX 0263-45-1014	〒390-0303 松本市浅間温泉 2-9-1 (本郷支所・公民館1階)	鉄筋コンクリート造 1階建 220.80 m ²	H6.4 公民館図書室 H11.4 分館に
7	中山文庫 TEL 0263-58-5666 FAX 0263-58-5671	〒390-0823 松本市中山 3,533-1 (中山児童センター西隣)	鉄筋コンクリート造 地上1階、地下1階建 669.88 m ²	H13.4 分館開設
8	島内図書館 TEL 0263-48-2711 FAX 0263-48-2712	〒390-0851 松本市島内 4,970-1 (島内出張所北隣)	鉄筋コンクリート造 1階建 470.10 m ²	H13.5 分館開設
9	空港図書館 TEL 0263-86-8460 FAX 0263-86-8461	〒390-1131 松本市今井 4,237-1 (今井市民プール東隣)	鉄骨造 1階建 408.25 m ²	H14.4 分館開設
10	梓川図書館 TEL 0263-76-2070 FAX 0263-76-2071	〒390-1701 松本市梓川倭 562-1 (アカデミア館隣)	鉄骨造 2階建 595.35 m ²	H24.5 分館開設
11	波田図書館 TEL 0263-92-7503 FAX 0263-92-7505	〒390-1404 松本市波田 10,106-1 (波田文化センター1階)	鉄筋コンクリート造 4階建の内 1,106 m ²	(H7.4 旧波田町図書館) H22.3 市町合併により分 館に

利 用 案 内

1 開館時間・休館日

館 名	開 館 時 間		休 館 日	
			館別休館日	全館共通日
中 央	火～金	9:30～19:00	月曜日(休日を除)	・12月29日～1月3日 ・毎月第4金曜日 (第4金が休日の場合) 【中央・波田】 前日が休館、当日は開館 【その他分館】 前日及び当日は休館 ・特別整理期間 (館別に設定)
	土・日・休日	9:30～17:00	休日の翌日(注1)	
南 部	月・水～土	10:00～22:00	火曜日	
	日	10:00～17:00	休日	
あがたの森	火～金	10:00～19:00	月曜日(当日が休日 に当たるときは、当日 及び翌日) 休日	
	土・日	10:00～17:00		
西 部	火～金	10:00～18:00		
	土・日	10:00～17:00		
寿 台	火～日	10:00～17:00		
本 郷				
中 山				
島 内				
空 港				
梓 川				10:00～18:00
波 田	火～金(注2)	10:00～19:00		月曜日
	土・日・休日	10:00～17:00		休日の翌日(注1)

※ 休日とは、「国民の祝日に関する法律」に規定する休日をいいます。

注1: 休日が連続する場合は、最後の休日の翌日が休館日となります。また、休日の翌日が土・日曜日に当たるときは、休館日(月曜日等)を除いた最初の平日が休館日となります。

注2: 12月～3月までの間は、開館時間が10:00～17:00となります。

2 個人貸出

- (1) 登録できる方 市内在住者、市内通勤・通学者、松本広域連合区域内在住者等
- (2) 貸出カード 登録時から3年間有効で、全館(信州大学医学部附属病院こまくさ図書室を含む。以下同じ。)で使用可能
- (3) 貸出点数 10点(AV資料は5点まで、そのうちビデオテープ、DVDはいずれか1点のみ。)
- (4) 貸出期間 2週間(AV資料は1週間)
- (5) その他 全館どこでも貸出、返却ができます。

3 団体貸出

* 中央図書館にある団体貸出専用文庫から貸出を行うもの

- (1) 登録要件 学校や会社、町内会や町内公民館、青年団や婦人会、読書会や地域子ども文庫などの団体で、構成員が10名以上の団体
- (2) 有効期間 許可の日から許可の日の属するよく翌年度の末日まで
- (3) 貸出点数 1回500冊以内
- (4) 貸出期間 6カ月以内。児童向け文庫は3カ月以内

各 種 サ ー ビ ス

1 調査・相談(レファレンス)サービス

日常生活の中での疑問や本に関する質問などについて、図書館の資料を使って回答したり、調査研究のお手伝いをしています。中央図書館ではレファレンスの窓口を用意し、専門の担当者が業務を行っています。

2 予約(リクエスト)サービス

ご希望の資料が無いとき、分館から回送したり、購入や他の図書館(国立国会図書館、県立・市町村図書館等)からの相互貸借により資料を取り寄せて提供しています。

インターネット予約サービスにより、パソコンや携帯電話での資料の予約申し込み、ご自分の予約状況や現在借りている資料の確認ができます。

3 複写サービス

著作権法第31条に基づき、所蔵資料の複写サービスを行っています。

4 児童サービス

(1) おはなしの会

市内各図書館で定期的に、こどもの年齢に応じた、絵本の読み聞かせやおはなし、紙芝居などによる「おはなしの会」を行って、子どもたちや保護者に楽しい本の世界を紹介しています。

(2) ブックスタート事業

乳児を持つ親が絵本を読み聞かせながら赤ちゃんと一緒に楽しいひとときを持っていただくことを目的として、10カ月検診時に絵本を1冊と図書館で作成した絵本リスト「いっしょによもうね・こんにちはえほん」(0歳～3歳対象)を配布しています。

5 障害者サービス

(1) やまびこ文庫サービス

身体の障害や高齢などにより図書館に通えない方のための図書資料宅配サービスで毎月1回利用でき、利用者のリクエストに応じています。

(2) 対面朗読サービス

視覚障害などにより文字を読むことが困難な方のための朗読サービスとして平成6年4月から行っているもので、中央図書館の対面朗読室や対面朗読を利用されている方の自宅など、利用者の要望に応じて生の声をお届けしています。朗読をしていただいているのは、ボランティア団体「朗読ふれあいの会」の皆さんです。

(3) 視覚障害者用デジタル図書(デージー図書)貸出サービス

視覚障害などにより文字を読むことが困難な方のためのサービスとして平成23年1月から始めたもので、ボランティア団体「ひびきの会」によるデージー図書の製作と図書館からの郵送による貸出サービスを行っています。

6 その他

(1) 信州大学医学部附属病院患者図書室(こまくさ図書室)との連携

松本市図書館分館機能を有する図書室として、入院・通院患者をはじめ市民に、貸出、返却、予約資料の受け渡し等を行っています。

(2) 公民館図書室との連携

市内図書館で借りた本を、四賀公民館及び奈川公民館図書室へ返却することができます。

(3) 講演会・講座の開催

読み聞かせ講座や講演会、図書館コンサート、図書館まつりなど、親しみやすい図書館づくりのための様々な催しを各館で行っています。

松本市の図書館 123 年の歩み

[明 治]

- 24. 5 松本小学校長寄藤好実氏が同校に「開智書籍館」と名付けて創設
- 39. 9 旧藩の書籍と松原栄氏等寄贈の資料充実により規則を制定。「開智図書館」と改称し市民に一般公開

[大 正]

- 10. 2 北深志葵の馬場武徳殿書庫を増設して移転し、「松本図書館」と改称して専任職員を置く。(市営図書館化)

[昭 和]

- 3.11 優良図書館として文部省から選奨
- 12. 4 条例改正により「市立松本図書館」と改称し、夜間開館を行う。
- 13. 7 二ノ丸町、旧松本中学校校舎を増改築して移転
- 18. 9 葵の馬場に再移転
- 26. 4 図書館法の規定によって、条例、規則を大幅に改正し、参考事務、巡回文庫、視聴覚教育等の活動をはじめ。
- 27.11 PTA母親文庫を実施する。小笠原忠統館長による読書会が盛んになる。
- 34. 4 大名町地方事務所跡へ、葵の馬場から移転
- 39. 4 条例、規則を全面改正し、日曜休館とする。
- 43. 1 開智 2 丁目の新館に、地方事務所跡から移転
- 53. 6 重度身障者家庭配本事業(やまびこ文庫)を始める。
- 54.10 あがたの森に第 1 号の分館として「あがたの森図書館」開館(貸出しはブラウン方式)
- 55. 6 当館所蔵の『宋版漢書』60 冊(慶元刊本)が国の重要文化財に指定される。
 - 9 松本市図書館協議会発足
- 59. 6 「西部公民館図書室」開室
- 60. 4 本館の貸出し方式をブラウン方式に改める。(1 人 3 冊 2 週間)
- 62. 4 「南部公民館図書室」開室

[平 成]

- 2. 4 西部公民館図書室が「西部図書館」(分館)となる。
 - 5 《なんなんひろば》に「南部図書館」(分館)がコンピュータシステムを導入して開館(1 人 5 冊 2 週間)
- 3. 4 「寿台公民館図書室」開室
 - 10 本館が移転新築(「松本市中央図書館」に名称変更)し、コンピュータシステムを導入して開館
- 4. 4 あがたの森図書館と中央図書館とのオンライン化
- 5. 4 寿台公民館図書室が「寿台図書館」(分館)となる。
 - 5 西部図書館が移転新築開館
 - 6 サンフランシスコ在住の日系二世中沢望東子氏寄贈による〈中沢文庫〉開設
 - 7 寺澤畔夫・國子夫妻が大正から平成までアメリカで発刊した日本語新聞『ユタ日報』の全号(11,876 号)を受入れ。
- 6. 4 「本郷公民館図書室」開室
 - 全 6 館がコンピュータオンライン化(1 人 10 冊 2 週間)
 - 視覚障害者への朗読ボランティア開始

- 6 中央図書館近くの住宅街で松本サリン事件発生。サリン精製法を詳述したスリラー小説「みどりの刺青」の貸出しについて問題をおこし、図書館声明を発表するとともに利用者懇談会を開催(8月)
- 11 資料集『図書館の自由ってなんだろう!』発行
- 7.1 中央図書館前に『普選実現運動発祥の地』記念碑建立。併せて〈普選文庫〉設立
 - 3 〈中山文庫〉寄贈受入れ。
 - 4 波田町立図書館とコンピュータを結んでの広域図書館ネットワーク、愛称「アルペン・ハーモネット」の稼動開始
 - 5 CDの貸出し開始(中央図書館・南部図書館)
 - 7 島内土地改良区から〈島内農業文庫〉寄贈受入れ。
 - 8 終戦50周年平和記念事業として中央図書館に「平和資料コーナー」設置
また、『ユタ日報復刻版』全7巻刊行
 - 10 第1回図書館まつり開催
- 8.10 所蔵漢籍中から角筆文献発見
南部図書館の開館時間(条例は20時まで、運用により22時まで)の検討がマスコミ等によりクローズアップ。市内6館全館で利用者懇談会を開催
- 9.4 図書館コンピュータシステムを更新(4/21~4/29日まで一斉休館)
貸出カードの有効期限を3年に、CDの貸出は1人5点1週間までに変更
中央図書館、南部図書館に利用者用検索端末設置
- 10.4 市内全6館に利用者用検索端末設置終了
 - 4 本郷公民館図書室が「本郷図書館」(分館)となる。
- 13.4 6館目の分館として中山に「中山文庫」を開館(4/17)
ブックスタート事業を開始
やまびこ文庫の貸出をリクエスト方式にして、配本を宅配業者に委託
また、公民館等への施設配本を貸出方式化とする。
- 5.7 7館目の分館として島内に「島内図書館」を開館(5/10)
分館メール業務を業者委託
- 14.2 インターネットへの図書館蔵書検索サービスを開始(2/1)
 - 4 図書館コンピュータシステムを更新(4/1~4/15)
OPLマークからTRCマークに変更
ビデオの貸出を開始。これに伴いビデオ・LDの館内視聴を廃止
 - 8館目の分館として今井に「空港図書館」を開館(4/18)
 - 12 重要文化財『宋版漢書』を松本市美術館で保存するため移管
- 15.9 旧制松本高等学校保存整備事業の一部完了に伴い、あがたの森図書館を北棟から整備が完了した西棟に移転(開架部面積119㎡から165㎡に増加)
- 16.10 中央図書館の休日開館を開始
 - 11 中央図書館3階の第1・第2会議室を、使用予定のない平日に学習室・閲覧室として開放することを開始
- 17.6 中央図書館にパソコンコーナーを設置(インターネット利用席:4席、持込パソコン席:4席)
 - 11 中央図書館3階の視聴覚室に机・イスを配備し、土日、休日、長期休業、受験期(1~3月)に学習室・閲覧室として開放することを開始
- 18.6 信濃毎日新聞データベースの提供を開始

- 7 朝日新聞データベース「聞蔵」の提供を開始
- 10 図書館サポーターを募集し、ボランティアによる整架、配架などの活動を開始
- 19. 4 図書館コンピュータシステムを更新(4/2~4/16)
松本市・波田町広域図書館ネットワークに関する実施協定の見直しにより、共通カードによる相互利用を開始
- 5 インターネット予約開始(5/9)
- 11 図書館広域利用事業開始に伴い、松本広域連合区域内に通勤・通学する者も登録が可能となる。
- 20.10 DVDの貸出を開始
- 21. 3 「松本市中央図書館及び信州大学医学部附属病院患者図書室における図書館業務の連携に関する協定書」調印(3/23)
 - 4 中央図書館の開館時間を、午前10時から午前9時30分に繰り上げ。
 - 5 信州大学医学部附属病院患者図書室(愛称「こまくさ図書室」)オープン(5/7)
- 22. 3 松本市と波田町の合併により「波田図書館」が9館目の分館となる。(3/31)
 - 7 「信州大学附属図書館と松本市図書館との連携協力に関する覚書」締結(7/15)
これに伴い、貸出資料の相互返却を松本市中央図書館及び信州大学附属松本合同図書館(現信州大学附属図書館中央図書館)との間で実施
- 23. 2 視覚障害者用デジタル図書(デイジー図書)の貸出を開始
 - 4 四賀及び奈川地区の公民館図書室において、図書館資料の返却が可能となる。
 - 7~8 土・日・祝日の中央図書館開館時間延長の試行を実施(午後6時までの1時間延長)
- 24. 4 図書館コンピュータシステムを更新(4/2~4/16)。リライト式カード化
 - 5 10番目の分館として「梓川図書館」を開館(5/11)
 - 12 図書館単独のホームページを開設
- 25. 1 蔵書が増えてきたことなどに伴い「山岳文庫コーナー」を拡充
 - 4 新たな情報発信ツールとして「図書館だより」を発行(以降毎月1日発行)

分館整備に伴う図書館利用の推移

館名		中央	あがたの森	西部	南部	寿台	本郷	中山	島内	空港	波田	梓川	合計	備考
開設年月	年度	S43.1 移転新築 H3. 10 現在地移転新築	S54.10	H2.4	H2.5	H5.4	H11.4	H13.4	H13.5	H14.4	H22.3	H24.5		
昭和42	貸出冊数	7,822											7,822	本館1
	蔵書冊数	73,025											73,025	
昭和54	貸出冊数	81,533	12,342										93,875	本館1
	蔵書冊数	144,103	2,355										146,458	分館1
平成2	貸出冊数	96,748	31,128	13,593	162,974								304,443	本館1
	蔵書冊数	247,519	13,466	10,769	43,500								315,254	分館3
平成3	貸出冊数	150,497	34,105	12,033	188,931								385,566	本館1
	蔵書冊数	255,407	15,376	12,457	50,741								333,981	分館3
平成5	貸出冊数	267,832	38,172	29,075	204,078	32,446							571,603	本館1
	蔵書冊数	307,789	19,242	21,387	63,571	14,851							426,840	分館4
平成11	貸出冊数	455,922	65,125	90,928	234,484	76,971	70,415						993,845	本館1
	蔵書冊数	432,923	23,146	31,876	73,860	24,644	32,201						618,650	分館5
平成13	貸出冊数	443,795	65,715	88,718	239,382	73,594	77,929	24,837	64,188				1,078,158	本館1
	蔵書冊数	444,205	25,552	34,982	73,727	27,767	32,873	103,281	27,912				770,299	分館7
平成14	貸出冊数	476,153	66,039	80,090	217,367	72,197	73,536	29,097	81,249	93,087			1,188,815	本館1
	蔵書冊数	452,143	25,390	34,561	75,029	28,506	33,105	110,558	34,873	25,074			819,239	分館8
平成22	貸出冊数	558,672	96,877	83,998	259,927	105,028	78,538	46,263	93,903	133,183	119,771		1,576,160	本館1
	蔵書冊数	563,413	25,211	34,290	70,853	29,844	33,842	155,196	39,213	46,899	90,856		1,089,617	分館9
平成24	貸出冊数	559,083	108,344	78,983	249,364	98,809	83,438	46,780	82,741	116,652	98,301	107,709	1,630,204	本館1
	蔵書冊数	595,051	24,213	33,563	68,898	29,684	31,525	156,618	40,547	48,202	92,283	31,889	1,152,473	分館10

注:波田図書館の分館化は平成21年度末日のため、利用状況は実質的な22年度を掲示

利 用 実 績 の 推 移

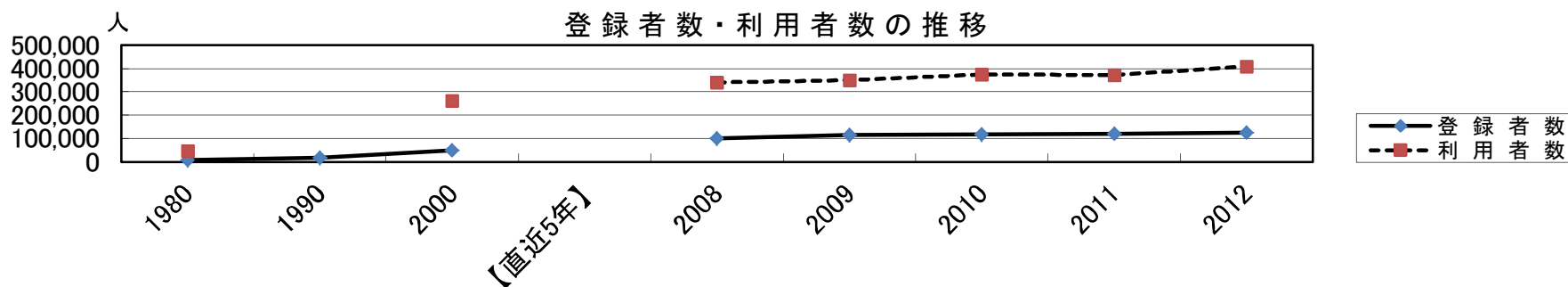
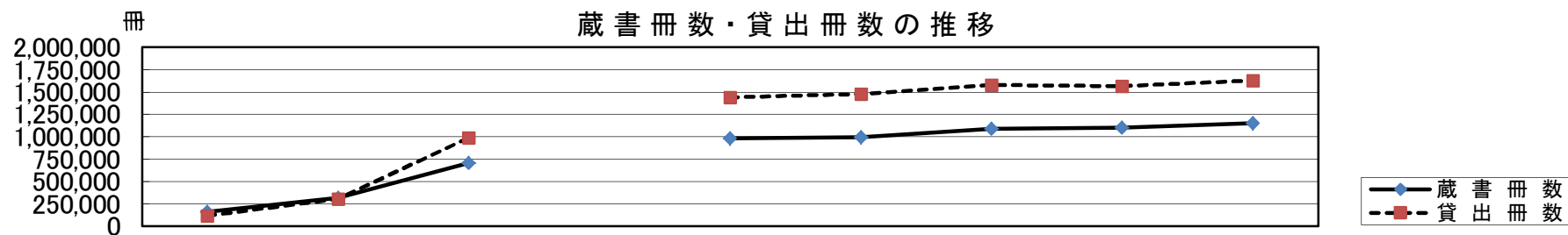
年 度	開館日数 中央	蔵 書 冊 数		貸 出 冊 数		登 録 者 数		利 用 者 数		団体貸出 (冊)	調査・相談 (件)	予 約 (冊)	備 考
		(冊)	うち児童	(冊)	うち児童	(人)	うち児童	(人)	うち児童				
1980 (S55)	271	159,344	29,179	117,078	40,495	6,282	2,328	45,634	20,493	62,071	1,579		
1990 (H 2)	272	315,254	103,343	304,443	122,847	16,913	3,784			151,063	7,637		
2000 (H12)	269	707,101	168,150	985,514	321,682	48,680	9,931	261,431		51,197	21,459	28,257	
【直近5年】													
2008 (H20)	282	983,567	207,271	1,441,242	485,403	101,501	9,085	340,952	49,196	32,784	6,193	91,510	web予約 (51,533)
2009 (H21)	281	996,549	211,545	1,479,206	494,393	115,210	10,090	350,819	49,649	30,851	7,288	113,736	web予約 (66,962)
2010 (H22)	281	1,089,617	244,787	1,576,160	552,952	118,463	10,276	374,693	56,120	32,008	6,423	120,311	web予約 (74,320)
2011 (H23)	277	1,102,958	250,385	1,568,361	571,623	120,357	10,557	371,665	61,664	31,900	8,221	121,981	web予約 (78,739)
2012 (H24)	279	1,152,473	267,225	1,630,204	612,119	124,798	10,678	408,666	68,141	32,894	13,191	147,487	web予約 (108,351)

注1: 空欄は、統計数値が不明なもの

注2: 1990(H2)の行中、「貸出冊数」及び「登録者数」欄の「うち児童」には、中央館分が不明のためその分を含まない数値

注3: 団体貸出には、「やまびこ文庫」利用配本分を含む。

注4: web予約は2007(H19)5月9日から開始で、2007の実績は70,261件。うちweb予約30,968件



松本市図書館 7つの指標

No.	項 目	指 標
1	登録率 (松本市民登録者数 109,663人／松本市人口 242,554人) ※市民の何%が図書館に登録しているか	45.2 %
2	市民1人当りの貸出冊数 (貸出冊数 1,630,204冊／人口 242,554人) ※市民1人が平均して何冊本を借りたか	6.7 冊
3	登録者1人当りの貸出冊数 (貸出冊数 1,630,204冊／登録者数 124,798人) ※登録者1人が平均して何冊本を借りたか	13.1 冊
4	職員1人あたりの貸出冊数 (貸出冊数 1,630,204冊／図書館職員数 53人) ※図書館職員が何冊の本を貸し出したか	30,758.6 冊
5	回転率 (貸出冊数 1,630,204冊／蔵書冊数 1,023,216冊) ※図書館の蔵書が1冊当り平均して何回貸し出されたか	1.6 回
6	市民1人当りの蔵書冊数 (蔵書冊数 1,152,473冊／人口 242,554人) ※市民1人当り何冊の図書館蔵書を持っているか	4.8 冊
7	市民1人当りの資料購入費 (資料購入予算額 93,120,000円／人口 242,554人) ※市民1人当り何円分の図書購入費か	383.9 円

注1: 団体貸出等の数値は算入せず、個人貸出について指標を作成
(使用数値はH25.3月末現在。人口はH25.4.1登録人口:242,554人)

注2: No2,3,4,5の貸出冊数には、市民以外への貸出冊数を含む。

注3: No4の職員数は、育休等の職員を除いたH25.3.31現在の人数

注4: No5の蔵書冊数には、団体資料及び未整理資料を含まない。

注5: No7の資料購入費には、雑誌・視聴覚資料購入分を含む。(予算額は平成25年当初予算)

過 去 5 年 間 の 推 移

		H20	H21	H22	H23	H24
1	登録率 (%)	39.4	41.2	42.0	42.9	45.2
2	市民1人当りの貸出冊数 (冊)	6.3	6.5	6.5	6.4	6.7
3	登録者1人当りの貸出冊数 (冊)	14.2	13.8	13.3	13.0	13.1
4	職員1人当りの貸出冊数 (冊)	23,133.9	28,446.3	31,523.2	31,367.2	30,758.6
5	回転率 (回)	1.6	1.7	1.6	1.6	1.6
6	市民1人当りの蔵書冊数 (冊)	4.3	4.4	4.5	4.5	4.8
7	市民1人当りの資料購入費 (円)	369.5	363.1	362.9	378.6	383.9

長野県内19市の図書館指標

平成25年度長野県公共図書館概況(長野県図書館協会公共図書館部会)より抜粋

市	本館	分館	人口1人当たり 貸出冊数		人口1人当たり 蔵書冊数		人口1人当たり 図書費		職員数	
			(冊)	順位	(冊)	順位	(円)	順位	(人)	うち司書・司書補
長野	2		4.4	<15>	2.5	<18>	130	<19>	60	44
松本	1	10	6.7	<5>	4.6	<7>	370	<2>	58	38
上田	4		4.6	<14>	3.1	<17>	188	<13>	60	25
岡谷	1		7.1	<4>	4.5	<8>	171	<16>	13	8
飯田	3	16	8.1	<2>	7.1	<1>	316	<5>	112	20
諏訪	1	1	5.7	<8>	4.7	<6>	173	<15>	15	8
須坂	1		5.2	<11>	3.6	<14>	226	<10>	10	2
小諸	1		2.5	<19>	2.5	<18>	210	<12>	10	1
伊那	2		6.0	<7>	4.4	<9>	287	<7>	22	7
駒ヶ根	1	2	6.4	<6>	5.3	<3>	319	<4>	13	6
中野	1	3	4.1	<16>	5.0	<5>	251	<9>	19	6
大町	1		4.9	<13>	4.2	<10>	252	<8>	6.5	1
飯山	1		3.5	<18>	5.1	<4>	215	<11>	7	4
茅野	1		5.4	<10>	3.4	<16>	169	<17>	12	6
塩尻	1	8	10.1	<1>	6.0	<2>	419	<1>	47.8	28.4
佐久	4	1	5.6	<9>	3.9	<12>	181	<14>	19	9
千曲	2	1	5.2	<11>	3.9	<12>	163	<18>	23	10
東御	1		3.8	<17>	4.1	<11>	330	<3>	12	11
安曇野	1	4	7.7	<3>	3.6	<14>	312	<6>	42	30

注1: ()内数値は、県内19市中の順位であり、職員数は平成25年4月1日現在の数値を使用
他の数値は平成24年度末実績数値

注2: 人口は、「毎月人口異動調査」(長野県企画部情報統計課)における平成25年4月1日現在の値 :241,859人

注3: 蔵書冊数欄の松本市中央図書館分については、未整理資料を含まない。

注4: 図書費には、雑誌・視聴覚資料購入費を含めない。(予算額は平成25年度当初)

長野県の公共図書館数

(平成25年4月1日現在)

	自治体数	設置自治体数	図書館数	設置率(%)
県	1	1	1	100.0%
市	19	19	76	100.0%
町 村	58	34	36	58.6%
財 団		(1)	1	
合 計	78	54	114	

蔵 書 数

(平成25年3月末)

区 分	23年度末 資料数	2 4 年 度								
		受 入 冊 数				除籍冊数	合計	開架資料	閉架資料	
		購入	寄贈	移管等	計					
中 央	一般書	334,348	11,715	621	1,087	13,423	6,666	341,105	131,114	209,991
	児童書	93,028	2,329	81	2,706	5,116	765	97,379	39,500	57,879
	AV資料	7,012	478	0	971	1,449	463	7,998	7,931	67
	団体資料	72,272	2,041	67	41	2,149	301	74,120	74,120	0
	雑誌類	18,670	1,831	214	57	2,102	1,460	19,312	2,024	17,288
	未整理資料	55,137	0	0	0	0	0	55,137	0	55,137
	合 計	580,467	18,394	983	4,862	24,239	9,655	595,051	254,689 (開架閉架計)	340,362 595,051
南 部	一般書	40,782	4,575	122	△ 982	3,715	3,803	40,694	40,694	0
	児童書	25,123	1,958	12	△ 642	1,328	1,132	25,319	25,319	0
	AV資料	1,671	84	0	△ 8	76	108	1,639	1,639	0
	雑誌類	1,268	527	23	△ 24	526	548	1,246	1,246	0
	合 計	68,844	7,144	157	△ 1,656	5,645	5,591	68,898	68,898	0
あがた	一般書	12,630	1,676	31	△ 72	1,635	936	13,329	13,329	0
	児童書	10,366	1,154	1	△ 472	683	602	10,447	10,447	0
	雑誌類	448	184	0	0	184	195	437	437	0
	合 計	23,444	3,014	32	△ 544	2,502	1,733	24,213	24,213	0
西 部	一般書	19,566	1,516	13	△ 631	898	1,757	18,707	18,707	0
	児童書	14,752	1,042	0	△ 468	574	927	14,399	14,399	0
	雑誌類	457	193	0	1	194	194	457	457	0
	合 計	34,775	2,751	13	△ 1,098	1,666	2,878	33,563	33,563	0
寿 台	一般書	15,942	1,405	34	△ 190	1,249	782	16,409	16,409	0
	児童書	12,347	1,090	4	△ 101	993	535	12,805	12,805	0
	雑誌類	479	193	0	0	193	202	470	470	0
	合 計	28,768	2,688	38	△ 291	2,435	1,519	29,684	29,684	0
本 郷	一般書	18,553	1,729	51	△ 325	1,455	1,950	18,058	18,058	0
	児童書	13,767	913	18	△ 361	570	1,335	13,002	13,002	0
	雑誌類	495	192	0	0	192	222	465	465	0
	合 計	32,815	2,834	69	△ 686	2,217	3,507	31,525	31,525	0
中 山	一般書	133,986	1,859	15	88	1,962	1,030	134,918	20,901	114,017
	児童書	20,557	745	0	△ 25	720	47	21,230	10,884	10,346
	雑誌類	474	197	0	3	200	204	470	221	249
	合 計	155,017	2,801	15	66	2,882	1,281	156,618	32,006 (開架閉架計)	124,612 156,618
島 内	一般書	24,414	1,652	40	△ 190	1,502	946	24,970	24,970	0
	児童書	14,615	792	1	△ 290	503	357	14,761	14,761	0
	AV資料	341	0	0	0	0	0	341	341	0
	雑誌類	491	186	0	△ 12	174	190	475	475	0
	合 計	39,861	2,630	41	△ 492	2,179	1,493	40,547	40,547	0
空 港	一般書	28,990	1,696	47	△ 35	1,708	539	30,159	30,159	0
	児童書	17,466	811	1	△ 462	350	353	17,463	17,463	0
	雑誌類	572	174	50	0	224	216	580	580	0
	合 計	47,028	2,681	98	△ 497	2,282	1,108	48,202	48,202	0
梓 川	一般書	0	5,878	237	14,173	20,288	20	20,268	20,268	0
	児童書	0	4,009	27	7,250	11,286	6	11,280	11,280	0
	雑誌類	0	309	34	1	344	3	341	341	0
	合 計	0	10,196	298	21,424	31,918	29	31,889	31,889	0
波 田	一般書	60,543	1,809	99	129	2,037	2,477	60,103	43,255	16,848
	児童書	28,364	1,356	37	△ 14	1,379	603	29,140	20,774	8,366
	AV資料	850	0	0	136	136	13	973	684	289
	雑誌類	2,182	612	85	△ 18	679	794	2,067	782	1,285
	合 計	91,939	3,777	221	233	4,231	3,887	92,283	65,495 (開架閉架計)	26,788 92,283
合 計	一般書	689,754	35,510	1,310	13,052	49,872	20,906	718,720	377,864	340,856
	児童書	250,385	16,199	182	7,121	23,502	6,662	267,225	190,634	76,591
	AV資料	9,874	562	0	1,099	1,661	584	10,951	10,595	356
	団体資料	72,272	2,041	67	41	2,149	301	74,120	74,120	0
	雑誌類	25,536	4,598	406	8	5,012	4,228	26,320	7,498	18,822
	未整理資料	55,137				0	0	55,137	0	55,137
	合 計	1,102,958	58,910	1,965	21,321	82,196	32,681	1,152,473	660,711 (開架閉架計)	491,762 1,152,473

平成24年度個人貸出利用状況

(上段;平成23年度、下段;平成24年度)

区 分	開館日数 (日)	貸出冊数 (冊)	登録者数		利用者数		1日あたり平均	
			総数(人)	うち児童(人)	総数(人)	うち児童(人)	貸出(冊)	利用者(人)
中 央	277	551,386	57,444	3,593	140,729	21,561	1,991	508
	279	559,083	59,324	3,303	163,403	22,686	2,004	586
南 部	281	260,652	19,500	1,363	58,581	8,258	928	208
	270	249,364	19,562	1,386	56,199	7,592	924	208
あがた	280	102,203	6,667	740	26,083	3,846	365	93
	270	108,344	6,947	817	27,877	4,554	401	103
西 部	280	86,298	5,293	513	19,767	3,217	308	71
	270	78,983	5,360	572	18,353	3,508	293	68
寿 台	280	100,278	5,789	749	22,739	4,012	358	81
	270	98,809	5,804	758	22,711	4,259	366	84
本 郷	280	82,670	4,582	524	18,280	4,097	295	65
	270	83,438	4,594	526	19,089	4,256	309	71
中 山	280	47,416	1,499	248	10,811	2,087	169	39
	270	46,780	1,587	241	11,160	2,179	173	41
島 内	280	92,800	3,936	656	22,031	4,372	331	79
	270	82,741	4,180	637	19,895	3,625	306	74
空 港	280	123,223	6,521	1,002	26,329	4,893	440	94
	270	116,652	6,964	1,037	25,195	5,015	432	93
梓 川	-	-	-	-	-	-	-	-
	253	107,709	1,050	331	23,036	5,969	426	91
波 田	281	121,435	9,126	1,169	26,315	5,321	432	94
	272	98,301	9,426	1,070	21,748	4,498	361	80
合 計	2,799	1,568,361	120,357	10,557	371,665	61,664	560	133
	2,964	1,630,204	124,798	10,678	408,666	68,141	550	138
(増減)	165	61,843	4,441	121	37,001	6,477	375	224

注1: H24年5月に梓川図書館が開館したことに伴い、総計数が伸びているもの

注2: H24年4月にコンピュータシステム更新に伴う15日間の休館があったことにより、開館日数が減っているもの

平成24年度 団体貸出等利用状況

(上段;平成23年度、下段;平成24年度)

【団体貸出】

団 体 区 分	貸出団体数 (団体)	貸出冊数 (冊)
読 書 会	4	570
	2	378
児童館・児童センター等	18	6,587
	17	7,045
地区公民館	15	13,911
	15	14,845
保育園・小中学校等	10	3,971
	15	4,372
その他市施設等	8	2,803
	16	2,776
合 計	55	27,842
	65	29,416
(増 減)	10	1,574

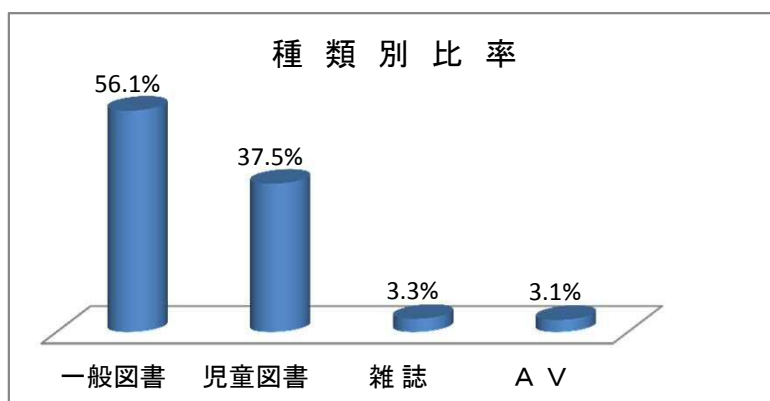
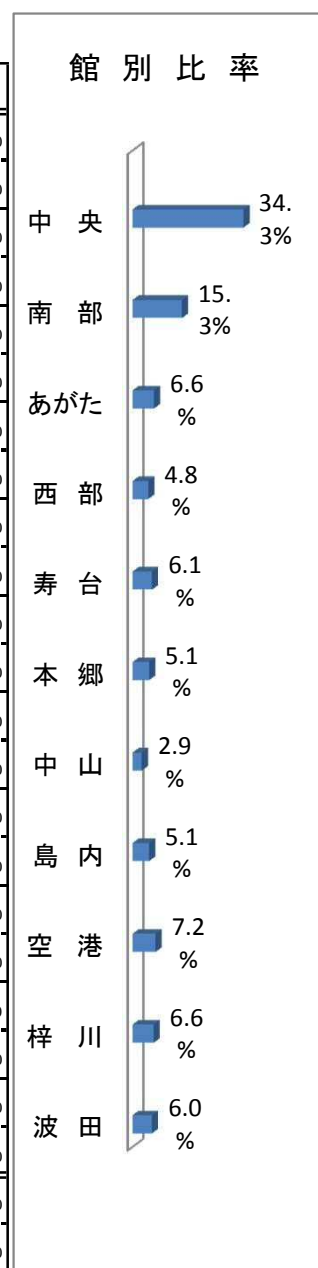
【やまびこ文庫】

利用者数 (人)	貸出冊数 (冊)
46	4,142
37	3,478
(増減) -9	-664

平成24年度 館別貸出冊数（種類別）

（上段；平成23年度、下段；平成24年度）

館名	一般図書	児童図書	雑誌	A V	合計	比率
中央	329,396	162,322	17,857	41,811	551,386	35.2%
	334,902	165,967	17,291	40,923	559,083	34.3%
南部	152,969	91,994	9,286	6,403	260,652	16.6%
	147,120	87,214	9,456	5,574	249,364	15.3%
あがた	57,008	40,656	4,104	435	102,203	6.5%
	59,045	44,818	4,082	399	108,344	6.6%
西部	48,767	33,733	3,571	227	86,298	5.5%
	43,134	31,981	3,563	305	78,983	4.8%
寿台	55,736	40,733	3,087	722	100,278	6.4%
	52,942	41,968	3,280	619	98,809	6.1%
本郷	39,596	39,998	2,894	182	82,670	5.3%
	41,282	39,013	2,885	258	83,438	5.1%
中山	25,978	19,600	1,751	87	47,416	3.0%
	26,357	18,510	1,814	99	46,780	2.9%
島内	51,260	37,750	3,435	355	92,800	5.9%
	45,261	33,926	3,301	253	82,741	5.1%
空港	68,432	51,839	2,600	352	123,223	7.9%
	63,882	50,135	2,314	321	116,652	7.2%
梓川	-	-	-	-	0	0.0%
	51,718	54,160	1,440	391	107,709	6.6%
波田	61,511	52,998	6,083	843	121,435	7.7%
	48,153	44,427	5,030	691	98,301	6.0%
合計	890,653	571,623	54,668	51,417	1,568,361	100.0%
	913,796	612,119	54,456	49,833	1,630,204	100.0%
比率	56.8%	36.4%	3.5%	3.3%	100.0%	
	56.1%	37.5%	3.3%	3.1%	100.0%	

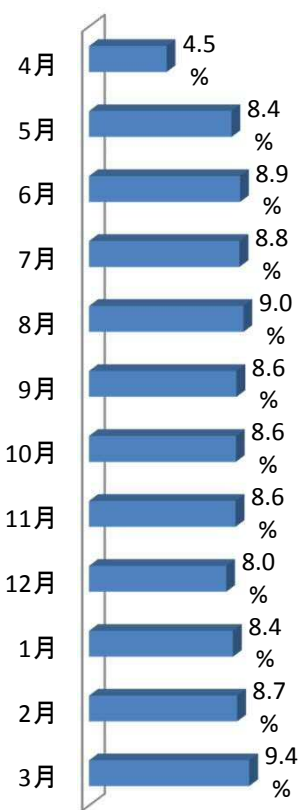


平成24年度 月別貸出冊数 (種類別)

(上段;平成23年度、下段;平成24年度)

月	一般図書	児童図書	雑誌	A V	合計	比率
4月	76,169	43,866	4,699	4,007	128,741	8.2%
	43,666	25,063	2,704	2,538	73,971	4.5%
5月	73,945	44,536	4,387	4,051	126,919	8.1%
	79,660	47,215	4,710	4,572	136,157	8.4%
6月	72,221	44,391	4,386	4,136	125,134	8.0%
	81,841	53,240	4,673	4,595	144,349	8.9%
7月	68,526	49,152	4,258	3,365	125,301	8.0%
	79,711	55,133	4,557	4,421	143,822	8.8%
8月	76,844	55,692	4,501	4,447	141,484	9.0%
	81,317	57,330	4,513	4,325	147,485	9.0%
9月	73,124	44,408	4,518	4,093	126,143	8.0%
	79,630	51,929	4,695	4,587	140,841	8.6%
10月	74,835	47,762	4,986	4,315	131,898	8.4%
	79,101	52,189	4,745	4,285	140,320	8.6%
11月	71,918	49,010	4,602	4,356	129,886	8.3%
	75,467	56,131	4,520	3,913	140,031	8.6%
12月	66,510	45,562	4,214	4,306	120,592	7.7%
	70,833	51,958	4,311	3,966	131,068	8.0%
1月	72,311	44,959	4,547	4,385	126,202	8.0%
	77,908	50,733	4,963	3,933	137,537	8.4%
2月	77,416	47,899	4,639	4,769	134,723	8.6%
	79,833	52,550	4,886	4,255	141,524	8.7%
3月	86,834	54,386	4,931	5,187	151,338	9.6%
	84,829	58,648	5,179	4,443	153,099	9.4%
合計	890,653	571,623	54,668	51,417	1,568,361	100.0%
	913,796	612,119	54,456	49,833	1,630,204	100.0%
(平均)	74,221	47,635	4,556	4,285	130,697	
	76,150	51,010	4,538	4,153	135,850	

月別比率

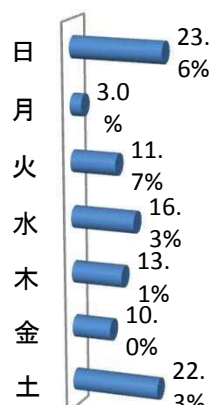


平成24年度 曜日別貸出冊数 (種類別)

(上段;平成23年度、下段;平成24年度)

曜日	一般図書	児童図書	雑誌	A V	合計	比率
日曜日	196,835	147,330	12,541	10,366	367,072	23.4%
	200,573	161,710	12,581	10,455	385,319	23.6%
月曜日	30,858	15,755	1,716	1,625	49,954	3.2%
	30,642	14,556	1,553	1,675	48,426	3.0%
火曜日	113,549	58,476	6,600	6,685	185,310	11.8%
	112,900	64,663	6,493	6,383	190,439	11.7%
水曜日	147,709	83,507	9,171	8,833	249,220	15.9%
	157,246	90,342	9,351	8,957	265,896	16.3%
木曜日	118,097	64,418	7,116	7,336	196,967	12.6%
	128,277	70,632	7,432	7,172	213,513	13.1%
金曜日	92,844	54,557	5,609	5,753	158,763	10.1%
	96,312	54,726	5,692	5,632	162,362	10.0%
土曜日	190,761	147,580	11,915	10,819	361,075	23.0%
	187,846	155,490	11,354	9,559	364,249	22.3%
合計	890,653	571,623	54,668	51,417	1,568,361	100.0%
	913,796	612,119	54,456	49,833	1,630,204	100.0%

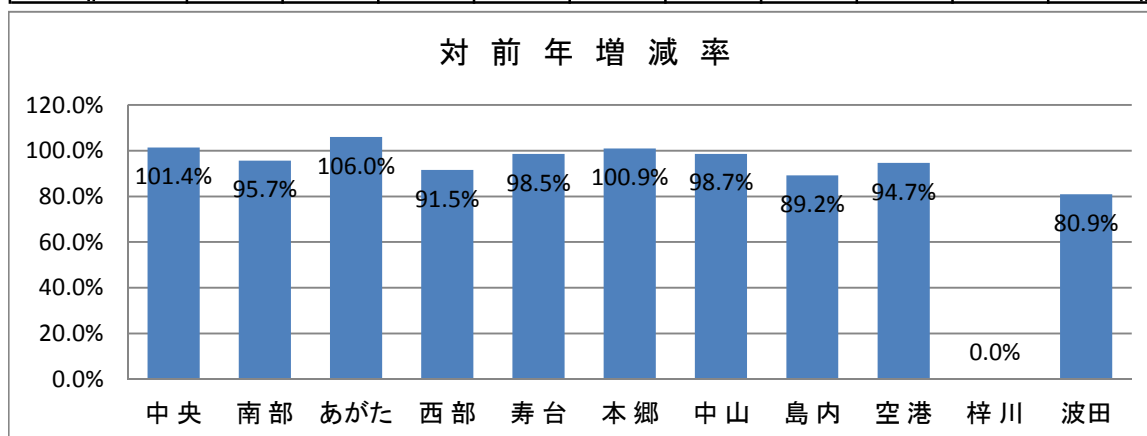
曜日別比率



平成24年度 月別貸出冊数（館別）

（上段;平成23年度、 下段;平成24年度）

月	中央	南部	あがた	西部	寿台	本郷	中山	島内	空港	梓川	波田	合計
4月	46,705	21,751	7,676	7,165	8,201	6,454	3,574	7,086	10,076	-	10,053	128,741
	28,155	12,004	4,590	3,701	4,462	3,661	2,311	4,092	5,575		5,417	73,968
5月	47,327	19,035	7,240	7,169	8,290	5,914	3,922	7,811	9,995	-	10,216	126,919
	47,706	21,502	8,997	6,008	8,181	6,388	3,922	6,678	10,342	8,118	8,318	136,160
6月	44,519	22,150	7,808	6,443	7,971	6,776	3,484	7,116	9,635	-	9,232	125,134
	48,976	23,395	9,240	6,826	8,636	7,228	4,435	7,091	10,060	10,415	8,047	144,349
7月	35,238	20,757	9,539	7,943	9,055	8,138	4,115	8,702	10,654	-	11,157	125,298
	50,878	22,351	8,711	6,390	8,739	7,094	4,429	6,989	9,957	9,920	8,364	143,822
8月	49,400	22,836	9,013	8,210	9,263	7,884	3,991	8,439	11,111	-	11,333	141,480
	50,484	23,087	9,545	6,797	8,969	7,829	4,353	7,152	11,143	9,681	8,445	147,485
9月	46,201	20,427	8,342	6,958	7,586	6,106	3,769	7,451	9,654	-	9,649	126,143
	49,872	21,826	9,596	6,654	8,293	7,181	4,022	6,551	9,710	9,323	7,813	140,841
10月	47,237	22,042	8,690	7,007	8,595	6,954	4,151	7,533	9,866	-	9,823	131,898
	47,131	21,272	9,796	7,265	8,215	7,414	3,595	7,305	9,768	9,858	8,701	140,320
11月	46,206	21,565	9,241	6,850	7,937	7,075	3,890	7,285	10,081	-	9,756	129,886
	45,184	20,842	9,484	7,484	8,348	7,034	4,130	8,015	9,823	10,744	8,943	140,031
12月	42,139	20,426	8,190	6,454	7,363	6,537	3,712	7,348	9,405	-	9,018	120,592
	44,015	18,796	8,533	6,529	7,405	6,708	3,947	7,827	9,232	9,801	8,275	131,068
1月	45,245	21,451	7,937	6,595	8,210	6,262	3,839	7,450	9,969	-	9,244	126,202
	47,289	20,418	9,286	6,946	8,621	7,368	3,670	6,691	9,710	9,321	8,217	137,537
2月	48,360	22,610	8,510	7,185	8,279	6,806	4,224	7,657	10,638	-	10,454	134,723
	49,226	21,313	9,228	6,907	8,724	7,546	3,663	6,936	10,237	9,484	8,260	141,524
3月	52,809	25,602	10,017	8,319	9,528	7,764	4,745	8,922	12,139	-	11,500	151,345
	50,167	22,558	11,338	7,476	10,216	7,987	4,303	7,414	11,095	11,044	9,501	153,099
合計	551,386	260,652	102,203	86,298	100,278	82,670	47,416	92,800	123,223	-	121,435	1,568,361
	559,083	249,364	108,344	78,983	98,809	83,438	46,780	82,741	116,652	107,709	98,301	1,630,204
増減	7,697	-11,288	6,141	-7,315	-1,469	768	-636	-10,059	-6,571	皆増	-23,134	61,843
(平均)	45,949	21,721	8,517	7,192	8,357	6,889	3,951	7,733	10,269		10,120	130,697
	46,590	20,780	9,029	6,582	8,234	6,953	3,898	6,895	9,721	8,976	8,192	135,850
増減	641	-941	512	-610	-122	64	-53	-838	-548	8,976	-1,928	5,154
率	101.4%	95.7%	106.0%	91.5%	98.5%	100.9%	98.7%	89.2%	94.7%	皆増	80.9%	103.9%



平成24年度 曜日別貸出冊数（館別）

（上段;平成23年度、下段;平成24年度）

曜日	中央	南部	あがた	西部	寿台	本郷	中山	島内	空港	梓川	波田	合計
日曜日	126,906	50,505	24,052	18,655	25,580	20,236	12,304	23,787	32,056	-	32,991	367,072
	128,230	50,772	24,797	17,993	25,930	20,898	13,008	20,928	30,635	27,423	24,705	385,319
月曜日	8,701	41,258	0	0	0	0	0	0	0	-	0	49,959
	14,153	34,263	0	0	0	0	0	0	0	0	0	48,416
火曜日	80,950	0	15,827	13,295	13,281	12,304	6,079	12,109	16,860	-	14,568	185,273
	73,893	1,177	18,278	11,836	13,864	12,446	6,091	10,845	15,833	13,850	12,336	190,449
水曜日	89,670	46,324	15,926	13,096	14,166	13,007	6,589	12,979	18,610	-	18,885	249,252
	93,734	46,807	17,808	13,263	14,119	12,981	6,592	12,715	18,069	14,610	15,198	265,896
木曜日	71,855	32,937	13,740	11,253	11,937	9,842	5,875	10,649	14,809	-	14,070	196,967
	74,076	33,569	15,461	11,198	12,971	10,698	5,711	10,503	13,683	13,412	12,231	213,513
金曜日	56,298	27,188	10,518	9,393	10,081	9,066	4,038	8,817	11,692	-	11,672	158,763
	58,065	25,291	10,803	8,063	9,687	8,157	4,286	7,866	10,510	10,056	9,578	162,362
土曜日	117,006	62,440	22,140	20,606	25,233	18,215	12,531	24,459	29,196	-	29,249	361,075
	116,932	57,485	21,197	16,630	22,238	18,258	11,092	19,884	27,922	28,358	24,253	364,249
合計	551,386	260,652	102,203	86,298	100,278	82,670	47,416	92,800	123,223	-	121,435	1,568,361
	559,083	249,364	108,344	78,983	98,809	83,438	46,780	82,741	116,652	107,709	98,301	1,630,204

平成24年度 時間帯別貸出冊数（館別）

（上段;平成23年度、下段;平成24年度）

時間	中央	南部	あがた	西部	寿台	本郷	中山	島内	空港	梓川	波田	合計
～10	19,715	-	-	-	-	-	-	-	-	-	-	19,715
	26,597	-	-	-	-	-	-	-	-	-	-	26,597
10～11	68,566	27,613	12,084	10,233	12,309	9,983	5,509	11,305	17,804	-	16,031	191,437
	67,537	25,872	13,019	9,579	12,424	10,027	6,158	10,309	16,355	13,727	12,288	197,295
11～12	72,840	34,915	16,023	11,050	16,909	12,807	7,684	15,526	19,122	-	18,735	225,611
	74,288	34,562	16,310	10,447	15,967	12,016	7,649	12,326	18,438	16,173	14,769	232,945
12～13	54,710	25,584	11,113	8,835	10,667	8,846	5,302	9,981	12,668	-	12,640	160,346
	52,730	23,474	12,064	8,425	10,016	9,421	4,821	9,234	12,225	10,284	10,252	162,946
13～14	52,794	23,675	10,790	9,082	10,699	8,130	4,848	9,495	12,840	-	11,269	153,622
	52,371	22,684	10,102	7,649	10,408	8,065	4,709	8,166	12,528	9,987	9,334	156,003
14～15	67,877	28,605	12,532	11,105	13,772	11,398	6,770	11,822	16,566	-	15,488	195,935
	67,258	26,799	13,165	9,348	13,032	11,507	6,844	10,339	15,385	12,411	11,771	197,859
15～16	71,711	30,091	14,337	11,295	14,727	12,184	7,619	14,972	18,371	-	17,765	213,072
	69,264	27,952	14,956	11,174	14,755	13,002	7,338	12,745	16,989	13,395	14,174	215,744
16～17	81,659	31,448	15,616	16,830	21,195	19,322	9,684	19,699	25,852	-	22,690	263,995
	79,294	31,885	16,983	15,163	22,207	19,400	9,261	19,622	24,732	18,202	19,190	275,939
17～18	33,112	20,656	5,792	7,868	-	-	-	-	-	-	4,059	71,487
	34,903	20,307	7,169	7,198	-	-	-	-	-	13,530	3,633	86,740
18～19	28,402	14,532	3,916	-	-	-	-	-	-	-	2,758	49,608
	27,520	14,150	4,576	-	-	-	-	-	-	-	2,890	49,136
19～20	-	10,138	-	-	-	-	-	-	-	-	-	10,138
	1,806	9,530	-	-	-	-	-	-	-	-	-	11,336
20～21	-	7,020	-	-	-	-	-	-	-	-	-	7,020
	1,324	6,654	-	-	-	-	-	-	-	-	-	7,978
21～22	-	6,375	-	-	-	-	-	-	-	-	-	6,375
	1,549	5,495	-	-	-	-	-	-	-	-	-	7,044
22～	-	-	-	-	-	-	-	-	-	-	-	0
	2,642	-	-	-	-	-	-	-	-	-	-	2,642
合計	551,386	260,652	102,203	86,298	100,278	82,670	47,416	92,800	123,223	-	121,435	1,568,361
	559,083	249,364	108,344	78,983	98,809	83,438	46,780	82,741	116,652	107,709	98,301	1,630,204

注：「中央」の「～10」で件数が伸びているのと、「19～20」以降の時間帯で貸出しがあるのは、インターネットにより、継続貸出手続きができるようになったことによるもの

平成24年度 各種サービス利用状況

(上段;平成23年度、 下段;平成24年度)

区 分	調査・相談(レファレンス)				予約(リクエスト)		複 写		相互貸借	
	総数(件)	口頭	電話	文書等	総数(件)	うちネット予約	件数	枚数	貸出(点)	借受(点)
中 央	3,379	3,222	150	7	90,211	78,739	3,225	29,233	1,591	688
	6,352	6,055	277	20	37,087	26,752	2,899	25,896	1,554	737
南 部	726	705	21	0	6,219		343	1,308		
	772	735	37	0	24,407	19,009	206	617		
あがた	155	151	4	0	4,156		118	366		
	666	636	30	0	15,597	11,396	64	158		
西 部	239	236	3	0	3,088		35	64		
	650	645	5	0	10,504	8,103	47	111		
寿 台	995	980	15	0	4,270		37	92		
	680	666	14	0	11,731	8,404	45	116		
本 郷	715	697	18	0	2,828		44	154		
	1,209	1,185	24	0	8,790	6,021	34	83		
中 山	321	312	9	0	1,893		17	46		
	611	594	17	0	4,601	2,666	42	226		
島 内	494	467	27	0	3,755		59	228		
	621	603	18	0	9,294	6,720	47	148		
空 港	347	339	8	0	3,121		39	141		
	493	486	7	0	10,896	8,124	63	166		
梓 川	—	—	—	—	—	—	—	—		
	529	524	5	0	6,298	4,775	22	88		
波 田	850	843	7	0	2,440		357	1,463		
	608	599	9	0	8,282	6,381	341	1,560		
合 計	8,221	7,952	262	7	121,981	78,739	4,274	33,095		
	13,191	12,728	443	20	147,487	108,351	3,810	29,169		
(増減)	4,970	4,776	181	13	25,506	29,612	-464	-3,926	-37	49

注1: ネット予約については、平成23年度は中央で一括集計、24年度から予約資料受取館ごとの集計

注2: 相互貸借は、中央図書館の取扱い

平成24年度 ベストリーダー20

【一般図書】

順位	図 書 名	著編訳者	出版社	貸出回数	複本冊数
1	神様のカルテ2	夏川 草介	小学館	438	23
2	1Q84 BOOK1	村上 春樹	新潮社	355	25
3	聖女の救済	東野 圭吾	文藝春秋	320	22
4	プラチナデータ	東野 圭吾	幻冬舎	316	17
5	カッコウの卵は誰のもの	東野 圭吾	光文社	315	15
5	神様のカルテ	夏川 草介	小学館	315	24
7	パラドックス13	東野 圭吾	毎日新聞社	303	18
8	真夏の方程式	東野 圭吾	文藝春秋	298	15
9	新参者	東野 圭吾	講談社	297	17
10	ガリレオの苦悩	東野 圭吾	文藝春秋	295	22
11	夜行観覧車	湊 かなえ	双葉社	293	15
12	告白	湊 かなえ	双葉社	292	24
13	1Q84 BOOK2	村上 春樹	新潮社	288	25
14	麒麟の翼	東野 圭吾	講談社	284	14
15	1Q84 BOOK3	村上 春樹	新潮社	283	25
16	花の鎖	湊 かなえ	文藝春秋	274	13
17	流星の絆	東野 圭吾	講談社	273	24
17	境遇	湊 かなえ	双葉社	272	13
19	贖罪	湊 かなえ	東京創元社	268	13
20	謎解きはディナーのあとで2	東川 篤哉	小学館	267	15

【児童図書(絵本含む。)]

順位	図 書 名	著編訳者	出版社	貸出回数	複本冊数
1	ミッケ! 6	W. ウィック	小学館	416	28
2	ミッケ! 5	W. ウィック	小学館	408	29
3	ミッケ! 8	W. ウィック	小学館	391	29
4	ミッケ! 7	W. ウィック	小学館	381	28
5	かいけつゾロリまもるぜ! きょうりゅうのたまご	原ゆたか	ポプラ社	368	21
6	ミッケ!	W. ウィック	小学館	363	25
7	ミッケ! 3	W. ウィック	小学館	360	29
8	ミッケ! 2	W. ウィック	小学館	359	26
9	わたしのワンピース	にしまさかやこ	こぐま社	337	37
10	ミッケ! 4	W. ウィック	小学館	335	23
11	かいけつゾロリのなぞのおたから大きくせん後編	原ゆたか	ポプラ社	334	22
12	はらぺこあおむし(改訂)	E. カール	偕成社	333	28
13	かいけつゾロリの大どろぼう	原ゆたか	ポプラ社	331	23
	かいけつゾロリの大ききょうりゅう	原ゆたか	ポプラ社	331	23
	バムとケロのおかいもの	島田ゆか	文溪社	331	23
16	かいけつゾロリやせるぜ! ダイエット大きくせん	原ゆたか	ポプラ社	327	23
17	かいけつゾロリの大かいぞく	原ゆたか	ポプラ社	325	22
18	かいけつゾロリぜったいぜつめい	原ゆたか	ポプラ社	324	20
19	かいけつゾロリとまほうのへや	原ゆたか	ポプラ社	320	18
	かいけつゾロリのきょうふのゆうえんち	原ゆたか	ポプラ社	320	19

平成 24 年度 館 別 事 業 報 告

1 中央図書館

事 業 名	実 施 日	内 容
【通年】		
定例おはなしの会 (小さい子向け)	毎週水曜日	おはなしや絵本の読み聞かせ, パネルシアター、 手あそびなど 48回 1,319人
英語でおはなし会	毎月第3木曜日 (原則)	信州大学の学生による英語の絵本の読み聞かせ 9回 75人
ロビー展示	随時	1階ロビーにおいて、テーマに沿った総合展示 11テーマ
テーマブックス	随時	季節・時節の話題などによるテーマ本やCDとリス トの展示
「じどうしつだより」の発行	隔月	新刊案内、お知らせ等
ブックスタート事業	毎月約3回	10ヵ月健康診断時に絵本と絵本リストを配布 配布数2,116冊
3歳児検診おはなし会	毎月1回	保健センターにおいて、検診対象の親子におは なし会を実施。併せて読み聞かせや子どもの本 についての相談を行う。
臨時おはなし会	随時	保育園・幼稚園・小学校・養護学校の図書館見 学時のおはなし会等 1回 42人
職場体験学習等の受入	随時	6件 のべ12日 20人
図書館見学受入	随時	1件 9人
出前講座「読み聞かせ講座」	随時	4回 83人
おでかけ読み聞かせ	随時	7回 391人
【個別】		
子ども読書の日スペシャルお はなし会	4月22日(日)	・出演: パパ'S 絵本プロジェクト ・開催場所: 南部公民館 大会議室 ・参加者: 77人
おとなのための児童文学講 座	6月14日(木) 7月12日(木) 9月13日(木)	・講師: 越高令子氏 ・開催場所: あがたの森文化会館 ・参加者: のべ85人
夏のスペシャルおはなし会	7月28日(土)	・参加者 76人
読書普及講座	9月23日(日)	・講師: 山浦美幸氏 ・演題: 「子どもと本をつなぎ、読書を楽しむ人へ の道に誘うには」 ・参加者: 48人
朗読基礎講座 「だれにでもできる朗読基礎 講座」	10月18日(木)	・講師: 大岩堅一氏 ・参加者: 59人

リサイクル本事前配付	10月26日(金)	<ul style="list-style-type: none"> ・市内の公共施設及び教育機関を対象に児童書を配付 ・用意冊数:5,194冊 ・提供(持ち帰り)冊数:3,797冊 ・配付(持ち帰り)団体数:46団体
第18回図書館まつり	10月27日(土)	<ul style="list-style-type: none"> 1 TCアルプ演劇公演 <ul style="list-style-type: none"> *まつもと市民芸術館所属若手団員の劇団 ・演題「グリム グリム グリム」 ・参加者:87人 2 ミニおはなし会(3回) <ul style="list-style-type: none"> ・参加者:のべ54人 3 リサイクル本配付(事前配付及び図書館まつり当日以降の配付を含む全体) <ul style="list-style-type: none"> ・用意冊数:14,978冊 ・提供(持ち帰り)冊数:14,978冊
「やまびこ文庫作品展」ロビー展示	10月27日(土)～11月23日(金)	<ul style="list-style-type: none"> やまびこ文庫利用者が製作した作品の展示 ・出品者:8人
松本地域子ども文庫・おはなしの会連絡会視察研修	10月15日(月)	<ul style="list-style-type: none"> ・視察先:飯島町他 ・参加者:30人
おはなし講座 「ブンちゃんのおはなし講座」	11月7日(水)	<ul style="list-style-type: none"> ・講師:荒木文子氏 ・参加者:31人
朗読ふれあいの会視察研修	10月9日(火)	<ul style="list-style-type: none"> ・視察先:上田市点字図書館他 ・参加者:20人
対面朗読利用者交流会	11月22日(木)	<ul style="list-style-type: none"> 朗読ふれあいの会会員と利用者との交流会 ・参加者:33人
クリスマス会	12月1日(土)	<ul style="list-style-type: none"> ハンドベル演奏やクリスマスに因んだスペシャルなおはなし会 ・参加者:188人

2 南部図書館

事業名	実施日	内容
【通年】		
定例おはなし会	毎月第1金曜日 毎月第2日曜日	絵本の読み聞かせ、紙芝居、手あそびなど ・協力:お話玉手箱 ・18回 のべ275人
テーマボックス	随時	季節・時節の話題などによるテーマ本の展示
ブックスタート事業	毎月2回	10ヵ月健康診断時に絵本と絵本リストを配布
3歳児健診おはなし会	年6回	保健センターにおいて、健診対象の親子におはなし会を実施。併せて読み聞かせや子どもの本についての相談を行う。
子どもプラザおはなし会	年3回	子どもプラザにおいて、利用者を対象におはなし会を実施
職場体験学習等の受入	随時	3件 のべ41人

【個別】		
人形劇	6月3日(日)	・協力:がらくた座「木島知草」 ・参加者:85人
親子料理教室	7月7日(土)	・講師:子どもが輝く食育ネットワーク ・参加者:16人
おらほのことばでおはなし会 (関西弁・松本地方)	7月29日(月)	・協力:近藤郁子氏(関西弁) ・参加者:20人
体験学習講座「火縄銃」	8月5日(日)	・講師:市川恵一氏 ・参加者:23人
夜の怖いおはなし会	8月18日(土)	・参加者:47人
お父さんと楽しい料理教室	9月2日(日)	・講師:子どもが輝く食育ネットワーク ・参加者:30人
ちいおぼさんのちいさなおはなし会	9月9日(日)	・協力:がらくた座「木島知草」 ・参加者:65人
なんなんひろば文化祭	9月22日(土) ～23日(日)	文化祭に併せてリサイクル本の配布 ・来場者:547人
みんなでハロウィン	10月20日(土)	・協力:鈴木香津恵氏 ・参加者:135人
親子料理教室	10月28日(日)	・講師:子どもが輝く食育ネットワーク ・参加者:26人
クリスマスおはなし会	12月15日(土)	・協力:松本音楽団、おはなし玉手箱 ・参加者:180人
親子料理教室	2月2日(土)	・講師:子どもが輝く食育ネットワーク ・参加者:16人

3 あがたの森図書館

事業名	実施日	内 容
【通年】		
定例おはなし会	毎月第3金曜日	絵本の読み聞かせ、紙芝居、手あそびなど ・協力:おはなしボランティア 1人 ・10回 のべ167人
テーマブックス	随時	季節・時節の話題などによるテーマ本の展示
臨時おはなし会	随時	保育園・幼稚園・小学校・養護学校の図書館見 学時のおはなし会等 1回 37人
職場体験学習等の受入	随時	3件 のべ3日 3人
図書館見学受入	随時	4件 237人
おでかけ読み聞かせ	随時	11回 365人
【個別】		
おやこ打楽器コンサート	6月17日(日)	・打楽器演奏:田中綾氏、田中まさよし氏 高屋敷庄一氏 ・参加者:253人
夏のスペシャルおはなし会	8月26日(日)	・協力:おはなしボランティア 2人 ・参加者:92人

本にまつわる手づくり講座 (カードケース作り)	10月3日(水)	・講師: AkaneBonBon氏 ・参加者: 9人
リサイクル市	10月21日(日)	・参加者: 150人
俳句入門講座	10月25日(木)	・講師: 折井眞琴氏 ・参加者: 29人
児童文学講座 ～その後の読書会 全3回	11月29日(木) 1月31日(木) 3月7日(木)	・参加者 1回目 13人 2回目 15人 3回目 10人
クリスマス会 (あがたの森文化会館共催)	12月16日(日)	・協力: 松本短期大学幼児保育科 ・参加者: 165人

4 西部図書館

事業名	実施日	内容
【通年】		
定例おはなし会	毎月第2水曜日	絵本の読み聞かせ、紙芝居、手あそびなど ・協力: おはなしボランティア、信州大学 ・12回 のべ691人
定例おはなし会 (小さい子向け)	毎月最終水曜日	鎌田児童センターのお誕生日会に合わせて、絵本の読み聞かせ、パネルシアターなど 9回 のべ430人
臨時おはなし会	毎週水曜日	かまだつどいの広場で、絵本の読み聞かせ 23回 のべ641人
テーマボックス	随時	季節・時節の話題などによるテーマ本の展示
職場体験学習等の受入	随時	2件 のべ4日 4人
【個別】		
こわいおはなしの会 (両島町会 納涼まつり)	7月21日(土)	・協力: おはなしボランティア ・参加者: 110人
島立保育園 おはなし会	10月24日(水)	・参加者: 35人
スペシャルおはなし会 (西部地区文化祭)	10月28日(日)	・協力: 柿本倫明氏(松本山雅FC) 図書視聴覚委員 ・参加者: 51人
松本山雅FCと 文化祭を楽しもう 「ちびっこサッカー教室」	10月28日(日)	・講師: 柿本倫明氏(松本山雅FC) ・開催場所: 西部体育館 ・参加者: 16人
おはなし会クリスマススペシャル	12月9日(日)	・協力: おはなしボランティア ・参加者: 41人
子育て応援隊講座 「子どもの発達と絵本」	7月24日(火) 9月21日(金)	・講師: 林愛弓氏(精神保健福祉士) ・開催場所: 西部公民館 ・参加者: 17人
読み聞かせ講座	10月2日(火) 10月16日(火)	・講師: 豊嶋さおり氏(JPIC 読書アドバイザー) ・開催場所: 西部公民館、梓川図書館 ・参加者: 26人

手作り絵本講座 「世界でたったひとつの絵本 を作ろう」	11月8日(木) 12月13日(木)	・講師:中村典子氏(テレジア幼稚園園長) ・開催場所:西部公民館 ・参加者:21人
がらくた座 人形劇 (島内としょかん共催)	2月23日(土)	・講師:木島千草氏(がらくた座主幸) ・開催場所:島内公民館、西部公民館 ・参加者:34人

5 寿台図書館

事業名	実施日	内容
【通年】		
定例おはなし会	毎月第2・3金曜日	絵本の読み聞かせ、紙芝居、手あそびなど ・協力:トトロのへや ・18回 のべ170人
テーマブックス	随時	季節・時節の話題などによるテーマ本の展示
職場体験学習等の受入	随時	2件 のべ4日 3人
出前講座「読み聞かせ講座」	随時	3回 78人
【個別】		
夏休みおはなし会スペシャル	8月10日(金)	・協力:トトロのへや ・参加者:60人
工作講座 「スーパーボールをつくろう」	8月17日(金)	・参加者:30人
親子講座 「おやこで楽しくちょこっと あそび」	9月4日(火)	・講師:杉田祐香さん ・参加者:41人
ちいおばさんの ちいさなおはなし会	9月9日(日)	・協力:がらくた座・木島知草さん ・参加者:31人
寿台福祉ひろばファニー ステップ おはなし会	10月15日(月)	・協力:トトロのへや ・参加者:22人
みんなでハロウィン (南部図書館共催)	10月20日(土)	・協力:鈴木香津恵さん ・参加者:135人
寿台文化祭 リサイクル市 工作教室 「わっこストラップ」をつくろう	10月28日(日)	・参加者:84人
クリスマス工作教室 (中山文庫共催)	11月25日(日)	・参加者:27人
寿台児童館工作教室 「プレゼント・リース作り」	12月5日(水) 12月14日(金)	・参加者:35人
クリスマス会	12月9日(日)	・協力:永井亜紀先生 大和瑞代先生 ・参加者:89人
寿台児童館 つどいの広場 クリスマス会に参加	12月17日(日)	図書館職員・つどいの広場職員
ぬいぐるみおとまり会	2月16日(土)	・協力:トトロのへや ・参加者:32人

6 本郷図書館

事業名	実施日	内容
【通年】		
定例おはなし会	毎月第3水曜日	絵本の読み聞かせ、紙芝居、手あそびなど ・12回 のべ290人
テーマブックス	随時	季節・時節の話題などによるテーマ本の展示
臨時おはなし会	随時	1回 17人
職場体験学習等の受入	随時	2件 のべ2日 4人
おでかけ読み聞かせ	随時	1回 65人
【個別】		
いざという時の防災講座	9月13日(木)	・講師:武田浩明氏・森永敦子氏 ・参加者:41人
製本工房美篤堂とつくる 手づくりの本	10月7日(日)	・講師:上島真一氏 ・参加者:10人
文化祭スペシャルおはなし会	11月11日(日)	・参加者:74人
クリスマス会	12月15日(土)	・協力:松本山雅FC塩沢選手・金井圭介氏 ・参加者:143人

7 中山文庫

事業名	実施日	内容
【通年】		
定例おはなし会	毎月第2水曜日	絵本の読み聞かせ、紙芝居、手あそびなど ・協力:中山文庫おはなしの会 ・9回 のべ85人
テーマブックス	随時	季節・時節の話題などによるテーマ本の展示
臨時おはなし会	随時	中山保育園遠足時のおはなし会 2回 のべ37人
「中山文庫ニュース」の発行	毎月	お知らせ、新刊案内及び休館日案内等 中山地区回覧及び窓口配布
職場体験学習等の受入	随時	2件 のべ4日 5人
講座「短編小説を楽しむ会」	毎月第2,4木曜日	20回 のべ328人
おでかけ読み聞かせ	随時	保育園、福祉ひろばへ出向いての絵本の読み聞かせ、紙芝居、手あそびなど ・協力:中山文庫おはなしの会 ・4回 のべ175人
図書館集団利用受入	随時 (月1~2回)	中山小学校との連携による授業時間中の利用 利用学年:5年生
【個別】		
夏休み子どもひろば	7月31日(火) ~8月4日(土)	展示バスの開放、おはなし会スペシャル ・参加者:のべ150人
夏の星空観察会	8月8日(水)	・講師:スターウォッチングクラブ北斗 ・参加者:18人
中山公民館文化祭	11月4日(日)	本のリサイクル市 ・協力:中山公民館図書視聴覚委員

本にまつわる手づくり講座 「たのしいブックカバーを作ろう」	11月17日(土)	・講師:百瀬陽子氏 ・参加者:13人
クリスマス工作教室 (寿台図書館共催)	11月25日(日)	リース、ツリーづくり ・参加者:27人
クリスマスおはなし会スペシャル	12月15日(土)	・協力:中山文庫おはなしの会 ・参加者:35人
春休みおたのしみ会 (中山児童センター共催)	3月27日(水)	・出演者:ケ・イスケ 人形劇団おぼっこぼっこ ・参加者:41人

8 島内図書館

事業名	実施日	内容
【通年】		
定例おはなし会	毎月第3金曜日	絵本の読み聞かせ、紙芝居、手あそびなど ・12回 のべ179人
ふれあいおはなしひろば (島内福祉ひろば共催)	隔月(奇数月) 第2水曜日	・6回 のべ187人
テーマブックス	随時	季節・時節の話題などによるテーマ本の展示
臨時おはなし会	随時	1回 20人(島内保育園2歳児おはなし会)
職場体験学習等の受入	随時	1件 のべ1日 2人
図書館見学受入	随時	1件 111人(島内小学校2学年施設見学学習)
おでかけ読み聞かせ	随時	3回 140人(公民館おはなし会、小宮プラザおはなし会、ひよこランド)
福祉ひろばふれあいおはなし会	随時	・協力:松本おはなしの会 2回 100人
【個別】		
農業文庫講座「介護保険はどう変わったか」 (健康づくり推進委員会共催)	5月22日(火)	・講師:松本市出前講座担当 ・開催場所:島内公民館 ・参加者:52人
農業文庫講座「郷土の芸術をたずねて」	6月26日(火)	・参加者:41人 ・視察先:飯田市美術博物館 川本喜八郎人形美術館
「ワンポイント染色」を楽しもう!」講座	7月4日(水)	・講師:宮下正次氏 ・開催場所:島内公民館 工作室 ・参加者:10人
葉っぱの迷路でしおりをつくらう! (島内公民館・島内福祉ひろば共催)	7月30日(月)	・協力:北原信氏、島内図書視聴覚委員会 ・開催場所:島内公民館 ・参加者:78人 ・内容:葉っぱのしおりづくり、おはなし会
農業文庫講座「がんの発症と免疫の関係」	9月26日(水)	・講師:林琢磨氏 ・開催場所:島内公民館 講堂 ・参加者:75人

農業文庫講座「歴史紀行 ～女工哀史を訪ねて～」	10月25日(木)	・講師:高山和卓氏 ・参加者:43人 ・視察先:峠の美術館 野麦峠の館 川浦歴史の里
ふれあい遠足-島内を歩いて巡ってみよう！- (島内公民館・島内福祉ひろば共催)	10月28日(日)	・講師:小原太郎氏 ・協力:島内図書視聴覚委員会 ・参加者:49人 ・内容:島内巡り、おはなし会
第12回島内図書館まつり・ 第38回島内地区芸術文化祭・ 第17回島内福祉ひろばまつり	11月4日(日)	・リサイクル本配布 ・防災関係本の展示 ・島内文化祭スタンプラリー (島内公民館・島内福祉ひろば共催)
消しゴムはんこ講座	12月5日(水)	・講師:やざきなおみ氏 ・開催場所:島内公民館 工作室 ・参加者:10人
農業文庫講座「正月の伝統行事と遊び」	12月15日(土)	・講師:赤羽利和氏・太田秀穂氏 ・開催場所:島内公民館 ・参加者:42人
クリスマス会	12月22日(土)	・開催場所:島内公民館 視聴覚室 ・参加者:50人
おはなし会につかえる！！ 絵本や小道具による実演・製作講座	1月30日(水) 2月6日(水)	・講師:豊嶋さおり氏 ・開催場所:島内公民館 視聴覚室 ・参加者:のべ59人
農業文庫講座「農業よもやま話」	2月19日(火)	・講師:高山拓郎氏 ・開催場所:島内公民館 ・参加者:46人
ちいおぼさんのがらくた座人形劇 (西部図書館共催)	2月23日(土)	・講師:木島千草氏 ・開催場所:島内公民館 和室 ・参加者:54人

9 空港図書館

事業名	実施日	内容
【通年】		
定例おはなし会	毎月第2水曜日	絵本の読み聞かせ、紙芝居、手あそびなど ・協力:すがのつくる ・9回 のべ178人
テーマブックス	随時	季節・時節の話題などによるテーマ本の展示
臨時おはなし会	随時	6回 271人
【個別】		
企画展「記憶から消えた特攻隊と松本飛行場」	8月4日(土) ～8月26日(日)	・観覧者:1,600人
なつのおはなしひろばスペシャル	8月18日(土)	・協力:すがのつくる、よもよもクラブ ・参加者:63人
夜の図書館音楽会	11月10日(土)	・参加者:82人

クリスマスのおはなしひろばスペシャル	12月15日(土)	・協力:すがのつくる、よもよもクラブ ・参加者:80人
クリスマス折り紙教室	12月22日(土)	・参加者:16人
春のおはなしひろばスペシャル	3月10日(日)	・協力:すがのつくる、よもよもクラブ ・参加者:42人
大人のための折り紙教室	3月17日(日)	・参加者:15人

10 梓川図書館

事業名	実施日	内容
【通年】		
定例おはなし会 (小さい子向け)	毎週火曜日	絵本の読み聞かせ、紙芝居、手あそびなど ・33回 232人
テーマブックス	随時	季節・時節の話題などによるテーマ本の展示
臨時おはなし会	随時	・協力者:芝沢おはなしの会・りんごの会 ・4回 201人
臨時出張おはなし会	随時	・協力:りんごの会 ・2回 336人
職場体験学習等の受入	随時	・2件 のべ5日 2人
【個別】		
図書館開館記念おはなし会	5月11日(金)	・協力者:りんごの会 ・参加者:58人
読み聞かせ講座 (西部図書館と共催)	10月16日(火)	・講師:豊嶋さおり氏 ・参加者:27人
おはなし会連続講座	11月7日(水) 14日(水) 21日(水) 28日(水)	・講師:荒木文子氏(1回目のみ) :2回目以降職員指導 ・参加者:のべ51人
本にまつわる手作り講座 手作りキャンドル	11月9日(金)	・講師:西牧隆行氏 ・参加者:8人
藤田浩子さんのおはなし会	12月3日(月)	・講師:藤田浩子氏 ・参加者:36人
クリスマスおはなし会	12月15日(土)	・スペシャルおはなし会 ・協力者:りんごの会 ・人形劇:劇団やまんば ・参加者:103人
赤ちゃんから始める楽しい ABC・英語でおはなし会	3月14日(木)	・講師:伊藤盡氏 ・参加者:60人

11 波田図書館

事業名	実施日	内容
【通年】		
定例おはなし会	毎月第1・3水曜日	・絵本の読み聞かせ、紙芝居、手あそび、 パネルシアターなど ・27回:176人

わらべうたであそぼう	毎月第2木曜日	・親子で楽しむわらべうた ・講師 杉田祐香氏 ・12回 :285人
テーマブックス	随時	季節・時節などによるテーマ本の展示
職場体験学習等の受入	随時	3件 のべ9日 3人
【個別】		
春のスペシャルおはなし会	5月19日(土)	絵本の読み聞かせ、紙芝居、パネルシアター など ・協力:波田おはなしの会 ・参加者:37人
秋のスペシャルおはなし会	10月 3日(水)	オルゴールの演奏と絵本の朗読 ・演奏:臼井則孔氏 ・参加者:19人
クリスマス会	12月 8日(土)	・スペシャルおはなし会 ・参加者:107人
特別企画テーマブックス	12月(中下旬)	危機管理・災害対策等の本、災害対策用品、 備蓄品などの展示
本の福袋実施	1月4日(金)～ 8日(4日間)	本の福袋(テーマにそった1袋3冊)を35袋 貸出
春のスペシャルおはなし会	3月20日(水)	絵本の読み聞かせ、紙芝居、ペープサート など ・参加者:22人

受 入 新 聞 一 覧

(平成25年10月現在)

番号	新聞名	中央	南部	あがた	西部	寿台	本郷	中山	島内	空港	波田	梓川	保存年	備考
1	赤旗	●									●		1	
2	朝日小学生新聞	○											1	
3	朝日新聞	○		○	○	○	○				○	○	3	
4	朝日新聞縮刷版	○											永年	S19.1～
5	THE JAPAN TIMES	○											1	
6	産経新聞	○								○			3	
7	信濃毎日新聞	○	○	○	○	○	○	○	○	○	○	○	10	
8	信濃毎日新聞夕刊	○	○								○		10	
9	市民タイムス	○	○	○	○	○	○	○	○	○	○	○	永年	S46.10～
10	週刊まつもと	○	○	○	○	○	○	○	○	○	○	○	永年	H5.1～
11	信毎就職情報	○	○	○	○	○	○	○	○	○	○	○	1	
12	聖教新聞	●											1	
13	中日新聞	○									○		3	
14	中日新聞縮刷版	○											永年	S47.1～
15	日刊スポーツ	○	○										1	
16	日本経済新聞	○	○					○			○		3	
17	日本経済新聞縮刷版	○											永年	S35.5～
18	日本農業新聞								○				3	H24.4～
19	毎日新聞	○										○	3	
20	毎日新聞縮刷版	○											永年	S48.3～
21	まつもとタウン情報	○	○	○	○	○	○	○	○	○	○	○	永年	H7.6～
22	読売新聞	○	○						○		○	○	3	
23	読売新聞縮刷版	○											永年	S48.2～
24	図書新聞	●											1	
25	MJ日経流通新聞	○											3	H24.4～
26	福島民報	●											6ヵ月	H25.3～
27	福島民友	●											6ヵ月	H25.3～
28	官報	○											永年	T10.4～
29	県報	○											永年	S23.1～

【凡例】 ○・・・購入又は無料配付 ●・・・寄贈

注1: 各館での保存は2ヵ月。その後中央館で保存

注2: 信濃毎日新聞については、過去10年分の現物閲覧が可能
それ以前のはマイクロフィルム

マイクロフィルム一覧

(平成25年10月現在)

番号	対象物	備考	巻数
1	長野新報	明治 6. 7 ~ 明治 6. 10 (現信濃毎日新聞)	1,675 巻
2	長野毎週新聞	明治 7. 1 ~ 明治 9. 4 (現信濃毎日新聞)	
3	長野新聞	明治 9. 5 ~ 明治 12. 12 (現信濃毎日新聞)	
4	長野日日新聞	明治 13. 1 ~ 明治 13. 8 (現信濃毎日新聞)	
5	信濃日報	明治 13. 8 ~ 明治 14. 5 (現信濃毎日新聞)	
6	信濃毎日新聞	明治 14. 6 ~ 平成 23. 12	
7	信飛新聞	明治 5. 10 ~ 明治 6. 9 (1, 4, 5, 8号のみ)	2 巻
8	信陽日報	明治 19. 8 ~ 明治 22. 12	1 巻
9	松本日々新聞	明治 19. 5 ~ 明治 19. 7	
10	松本新聞	明治 10. 1 ~ 明治 11. 12	
11	信中新報	明治 16. 1 ~ 明治 16. 4	
12	信府日報	明治 25. 5/29 (284号)	13 巻
13	時事新報	明治 37. 2 ~ 明治 38. 8	
	時事新報	明治 38. 8 ~ 明治 38. 9	1 巻
14	信陽日々新聞	明治 15. 1 ~ 明治 15. 2	80 巻
15	信濃民報	大正 2. 12 ~ 昭和 15. 6	
16	信濃日報	大正 8. 10 ~ 昭和 15. 6	59 巻
17	志な野	大正 14. 10 ~ 昭和 3. 3	8 巻
18	信濃中央新聞	昭和 14. 7 ~ 昭和 14. 8	1 巻
19	信陽新聞	昭和 22. 7 ~ 昭和 23. 9	
	信陽新聞	昭和 23. 9 ~ 昭和 41. 11	37 巻
20	ユタ日報	大正 3. 11 ~ 平成 3. 4	49 巻
21	官報	大正 10. 1 ~ 昭和 22. 12	276 巻
22	松本史料叢書		7 巻
23	諏訪史料叢書		5 巻
24	南信伊那・伊那史料叢書		2 巻

受 入 雑 誌 一 覧

【凡例】 欄中の○…購入、●…寄贈
 欄外の◇…休刊・受け入れ中止等、◆…廃刊・終刊
 保存状態欄の*…創刊号から保存のもの
 保存年欄の()数字は分館での保存年数

(平成25年10月現在)

番号	書名	発行	中央	南 部	あ が た	西 部	寿 台	本 郷	中 山	島 内	空 港	波 田	梓 川	保存年	保存状態	分野
1	OutRider(アウトライダー)	隔月	○											2	2012.6～	アウトドア
2	あうる(図書館の学校)	隔月	○											永年	2000.1～	出版・図書館
3	AERA(アエラ)	週刊		○								○		(1)		一般週刊誌
4	AERA with kids	季刊			○									(2)		育児・家庭教育
5	AERA with Baby	隔月											○	(2)	2012.4～奇数月発売	育児・家庭教育
6	赤ちゃんとママ	月刊											○	(2)	2012.4～	育児・家庭教育
7	Agora(アゴラ)	月刊									●			(2)		航空
8	朝霧	月刊	●											永年	1957.6～	短歌(郷土)
9	アサヒカメラ	月刊	○											5		写真・カメラ
10	アスキーdotPC	月刊					○			○				(2)		コンピュータ
11	明日の友	隔月	○											2		福祉
12	安曇野教育(南安曇教育)	年1回	●											永年		教育一般(郷土)
13	安曇野文芸	年2回										●		(5)		文芸
14	新しい住まいの設計	月刊											○	5		住居・インテリア
◇	15 あったかいご	隔月	○											永年	2007.12休刊	福祉(郷土)
◇	16 あるじゃん	月刊		○						○	○			(2)	2012.3休刊	生活情報
17	アルバトロス・ビュー	月2回										○		(3)		スポーツ
18	いきいき	月刊										○		(3)		暮らし
19	家の光	月刊											○	(2)	2012.5～	生活
20	一枚の絵	月刊	○											5		芸術・美術
21	一個人	月刊			○		○							(2)		読み物
22	with(ウィズ)	月刊		○								○		(2)		婦人誌
23	WiLL	月刊											○	(2)	2012.6～	総合誌
24	WEDEG(ウェッジ)	月刊										○		(1)		総合誌
25	栄養と料理	月刊	○											2		料理・栄養
26	eclat(エクラ)	月刊		○										(2)		婦人誌
27	ecocolo	隔月											○	(2)	2012.5～	総合誌
28	ESSE(エッセ)	月刊			○			○	○			○		(2)		婦人誌
29	edu(エデュ)	月刊				○								(2)		育児・家庭教育
30	MJ無線と実験	月刊	○											5		音楽・オーディオ
31	園芸ガイド	季刊	○											2		家庭園芸
32	演劇界	月刊	○											5		芸能・映画
◇	33 演劇ブック	隔月		○										(2)	2011.4受入中止	演劇
34	オール読物	月刊		○						○				5(2)		大衆文芸
35	おさなご	隔月	○											永年	1999.5～	育児・家庭教育(郷土)
◇	36 おしゃれ工房	月刊	○	○		○		○		○				2	2010.3休刊	婦人誌
37	OCEANS	月刊											○	(2)	2012.5～	男性誌
38	OZplus(オズプラス)	隔月										○		(2)		暮らし
39	男の隠れ家	月刊							○					(2)		住居・インテリア
40	おはよう奥さん	月刊								○	○			(2)		婦人誌
41	オレンジページ	月2回	○			○						○		2		生活情報
42	音楽の友	月刊	○											5		音楽・オーディオ
43	CAR and DRIVER	月刊	○											5		自動車
44	CAR GRAPHIC(CG)	月刊		○										5(2)		自動車
45	Casa BRUTUS	月刊											○	2		生活情報
46	会報まつもと	月刊	●											永年	1989.4～	経済・経営(郷土)

番号	書名	発行	中央	南部	あがた	西部	寿台	本郷	中山	島内	空港	波田	梓川	保存年	保存状態	分野
47	岳人	月刊	○											永年	1961.11～	アウトドア
48	Cut	月刊											○	(2)	2012.5～	映画・音楽
49	家庭画報	月刊		○				○						(2)		婦人誌
50	ガーデン&ガーデン	季刊							○					(2)		園芸
51	上沼恵美子のおしゃべりクッキング	月刊		○										(2)		料理
52	カメラマン	月刊	○											(2)		写真・カメラ
53	からたち	月刊	●											永年	1999.8～有 寄贈 欠多数1999.9と12 2000.1～12有	短歌、評論誌
54	からだにいいこと	月刊		○										(2)		家庭医学
55	関東東北じゃらん	月刊										○		(2)		旅行
◇	56 季刊やさしい畑	季刊										○		(5)	2010.初夏号より図書で受入	趣味
57	木曾文学	年刊	●											10		文芸(郷土)
58	キネマ旬報	月2回	○											永年	1948.9～	芸能・映画
59	教育	月刊	○											永年		教育技術
60	きょうの健康	月刊	○	○										2		家庭医学
61	きょうの料理	月刊	○					○	○					2		料理・栄養
62	きょうの料理ビギナーズ	月刊		○				○						(2)		料理
◇	63 きれいの魔法	月刊	○											2	2013.3休刊	婦人誌
64	ku:nel(クウネル)	隔月		○				○				○		(2)		暮らし
◇	65 Good リフォーム	隔月	○											5	2010.5受入中止	住居
66	GOODS PRESS	月刊				○								(2)		男性誌
67	KURA(クラ)	月刊	○	○				○				○		永年(2)		地域誌(郷土)
68	暮らしの手帖	隔月	○						○			○		2		生活情報
69	CREA(クレア)	月刊		○										(2)		婦人誌
70	黒姫	隔月	●											永年	1978.7～	俳句(郷土)
71	クロワッサン	月2回		○								○		(2)		婦人誌
72	クロワッサンプレミアム	月刊		○										(2)		婦人誌
73	群像	月刊	○											永年		文学・文芸総合
74	経済月報(長野経済研究所)	月刊	●											永年	1984.4～	経済・経営(郷土)
75	芸術新潮	月刊	○	○										5(2)		芸術・美術
76	蛍雪時代	月刊	○											2		高校・大学生
◇	77 Gainer(ゲイナー)	月刊		○										(2)	2010.4受入中止	男性誌
78	月刊イクジイまつもと	月刊	●	○	○	○	○	○	○	○	○	○	●	○	永年(2)	育児・家庭教育(郷土)
79	月刊AIRLINE	月刊										○		(5)		航空・空輸
80	月刊環境ビジネス	月刊											○	(2)	2012.6～	環境
81	月刊クーヨン	月刊	○	○										5(2)		教育技術
◆	82 月刊 国民生活	月刊	○											2	～2012.3休刊	消費者
83	月刊社会教育	月刊	○											永年	1959.4～	教育一般
84	月刊ジュニアエラ	月刊	○											5		児童
◇	85 月刊ながの情報	月刊	●											永年	1988.3～2004.12休刊	地域誌(郷土)
86	月刊Newsがわかる	月刊											○	(2)	2012.5～	教育
87	月刊HOUSING	月刊	○											5		住居・インテリア
88	月刊バスケットボール	月刊											○	(2)	2012.6～	スポーツ
89	月刊ピアノ	月刊										○		(3)		芸術
90	月刊福祉	月刊	○											永年	1987.7～	福祉
91	月刊MOE	月刊	○									○		5(3)		絵本
◆	92 月刊世論調査	月刊	●											5	2007.4廃刊	総記
◇	93 GOETHE(ゲーテ)	月刊				○								(2)	2010.5受入中止	男性誌
94	現代詩手帖	月刊	○											永年	1962.1～	詩
95	現代農業	月刊							○					5(2)		農業経営
96	現代の図書館	季刊	○											永年	1969.3～	出版・図書館
◇	97 建築知識	月刊											○	(10)	2010.3受入中止	専門

番号	書名	発行	中央	南部	あがた	西部	寿台	本郷	中山	島内	空港	波田	梓川	保存年	保存状態	分野
◇ 98	国文学解釈と鑑賞	月刊	○											5	2011.4受入中止	文学・文芸総合
99	国立国会図書館月報	月刊	●											永年	2001.1～	出版・図書館
100	こどもとしょかん	季刊	○											永年	1986. 10～	出版・図書館
101	子供の科学	月刊	○						○					5		児童
102	Komachi(こまち)	月刊	○				○		○	○	○			永年(2)		地域誌(郷土)
103	COMO(コモ)	月刊		○				○						(2)		育児・家庭教育
◆ 104	Coralway	隔月									●			(2)	2010.1寄贈終了	航空
105	GOLF CLASSIC	月刊		○										(2)		スポーツ
106	ゴルフダイジェスト	月刊	○											2		スポーツ
107	CONFORT(コンフォルト)	隔月		○										2		建築
108	CYCLE SPORTS	月刊										○		(2)	2012.5～	スポーツ
109	才能教育	季刊	●											永年	1989. 春～	教育研究(郷土)
110	saita(サイタ)	月刊									○			(2)		婦人誌
111	サッカーai	隔月		○										(2)		スポーツ
112	蠍	年1回	●											10		文学・文芸総合(郷土)
113	SAPIO(サピオ)	月刊	○											5	2012.11から月刊に変更	読み物
114	サライ	月刊	○											5		読み物
115	サンキュ	月刊					○	○						(2)		婦人誌
116	サンデー毎日	週刊					○							(2)		一般週刊誌
117	3分クッキング	月刊										○		(2)	2012.5～	料理
118	シアターガイド	月刊	○											5		演劇
119	CQhumradio	月刊									●			(5)		模型・無線・ハム
120	CD&DLでーた	月刊	○											2		音楽・オーディオ
121	JR時刻表	月刊		○								○		(2)	波田は1年保存	時刻表
122	JJ(ジェイジェイ)	月刊	○											2		婦人誌
123	JTB時刻表 ※分館 年2回	月刊	○									○		2		時刻表
124	GQ JAPAN	月刊	○											2	2013.4～	男性誌
125	思想	月刊	○											永年	1949. 1～	哲学・思想
126	g2	隔月	○											2	2013.5～	総合誌
◇ 127	CityBoxまつもと	月刊	●											永年	1985. 1～2009.6休刊	地域誌(郷土)
128	自転車人	季刊	○											5		アウトドア
129	信濃	月刊	○											永年	1932. 1～ *	歴史・地理(郷土)
130	信濃教育	月刊	○											永年	1895. 1～ *	教育研究
131	社会教育	月刊	○											永年	1954. 1～	教育技術
132	週刊朝日	週刊	○					○						2		一般週刊誌
133	週刊エコノミスト	週刊	○								○			2		経済・経営
134	週刊サッカーマガジン	週刊	○											2		スポーツ
135	週刊新潮	週刊		○										(2)		一般週刊誌
136	週刊ダイヤモンド	週刊										○		(2)	2012.4/28・5/5～	経済
137	週刊東洋経済	週刊	○											2		経済・経営
138	週刊文春	週刊				○		○						(2)		一般週刊誌
139	週刊ベースボール	週刊	○											2		スポーツ
140	自遊人	隔月			○									(2)		旅
141	趣味の園芸	月刊	○											2		家庭園芸
142	趣味の園芸ビギナーズ	季刊	○											2		家庭園芸
143	ジュリスト	月2回	○											永年		法学・政治学
144	将棋世界	月刊										○		(2)	2012.5～	趣味
145	小説現代	月刊										○		(2)	2012.5～	文芸
146	小説新潮	月刊	○											5		大衆文芸
147	小説すばる	月刊	○											5		文学・文芸総合
148	新アララギ	月刊	●											10		短歌
149	新ハイキング	月刊	○											5	2013.4から	アウトドア
150	GINGER L	季刊										○		(2)		文芸

番号	書名	発行	中央	南部	あがた	西部	寿台	本郷	中山	島内	空港	波田	梓川	保存年	保存状態	分野
151	信州自治	月刊	○											永年	1955. 6～1958. 2	地方自治(郷土)
152	信州土地と住まいの情報	月刊	○											2		不動産情報(郷土)
◆	153	信州の旅	季刊	●										永年	2004. 春 VOL. 128廃刊	旅行・観光(郷土)
◆	154	信州の東京	月刊	●										永年	1970.1～2003.3所蔵	地域紙(郷土)
	155	信州りらく	季刊	●										5		情報誌(郷土)
	156	新潮	月刊	○										永年		文学・文芸総合
	157	新潮45	月刊	○										5		読み物
◇	158	ZIPPER	月刊	○										(2)	2011.5受入中止	婦人誌
	159	SKYWARD(国内線)	月刊								●			(1)		航空
	160	SKYWARD(国際線)	月刊								●			(1)		航空
	161	スキージャーナル	月刊	○										(2)		スポーツ
◇	162	すくすく子育て	月刊	○										(2)	2010.3休刊	育児・家庭教育
	163	SCREEN(スクリーン)	月刊	○								○		5(2)		芸能・映画
◇	164	ススめる!ぴあ	隔週	○										(2)	2011.8休刊	芸能・映画
	165	すてきな奥さん	月刊	○					○			○		(2)		婦人誌
	166	すてきにハンドメイド	月刊	○	○				○					(2)		婦人誌
	167	STORY(ストーリー)	月刊									○		(1)		婦人誌
	168	素晴らしい一日	月刊						○					(2)		家庭医学
	169	すばる	月刊	○										5		文学・文芸総合
	170	SUMAI no SEKKEI	隔月									○		(5)		文学・文芸総合
	171	星星峡	月刊									●		(5)		文学
	172	世界	月刊	○										永年	1946. 1～ *	総合誌
	173	正論	月刊	○										2		総合誌
◇	174	SEDA(セダ)	月刊						○					(2)	2013.4受入中止	婦人誌
◇	175	宣伝会議	月2	○										2	2010.3休刊	広告・宣伝
◆	176	川柳しなの	月刊	●										永年	1937.1～2005.9廃刊	俳句(郷土)
	177	壮快	月刊	○										2		家庭医学
	178	ターザン(TARZAN)	月2									○		(1)		暮らし
◇	179	ティー・ティー(T TENNIS)	隔月									○		(3)	2010.11休刊	スポーツ
	180	TIME	週刊	○										2	2013.4～	一般週刊誌
	181	ダイヤモンド・ザイ	月刊						○		○			(2)	波田は1年保存	経済・経営
	182	岳	月刊	●										永年	1978. 4～	俳句(郷土)
◇	183	旅	隔月	○										2	2012.3休刊	旅行・観光
	184	旅の手帖	月刊	○										2		旅行誌
	185	ダ・ヴィンチ	月刊	○								○		5(1)		出版情報・書評
	186	食べようび	月刊		○							○		2		料理・栄養
	187	たまごクラブ	月刊	○										2		育児・家庭教育
◇	188	たまひよこっクラブ(こっクラブ)	月刊	○	○									2	2011.4休刊	育児・家庭教育
	189	ためしてガッテン	季刊						○					(2)		暮らし
	190	短歌研究	月刊	○										永年	1951. 1～	短歌
	191	DANCYU(ダンチュウ)	月刊	○								○		2(1)		料理・栄養
	192	地域文化	季刊	●										永年	1989. 7～	地域誌(郷土)
	193	中央公論	月刊	○										永年	1933. 5～	総合誌
	194	ちくま	月刊									●		(5)		文芸
	195	ちゃぐりん	月刊						○					(2)		児童
	196	潮音	月刊	●										永年	1923. 1～	短歌
	197	CHINTAI(チンタイ)	月刊	●	●									1		不動産情報(郷土)
	198	露草	月刊	●										10		短歌(郷土)
	199	つり人	月刊	○										2		アウトドア
◇	200	テアトロ	月刊	○										5	2011.4受入中止	芸能・映画
	201	Discover Japan	隔月					○						(2)		総合誌
	202	DECENT(ディーセント)	隔月	●										永年	2012.4～	地域誌(郷土)
	203	鉄道ジャーナル	月刊		○									(2)		鉄道

番号	書名	発行	中央	南部	あがた	西部	寿台	本郷	中山	島内	空港	波田	梓川	保存年	保存状態	分野
◇	204 テニスジャーナル	隔月	○											2	2010.9休刊	スポーツ
	205 テニスマガジン	月刊	○											2		スポーツ
	206 DVD&ブルーレイで一た	月刊	○											2		映像
	207 天然生活	月刊						○					○	(2)	2012.6～	暮らし
◇	208 東洋経済統計月報	月刊	○											永年	1988.6～2012.10休刊	経済・経営
	209 図書	月刊										●		(5)		文芸
	210 図書館界	隔月	○											永年		出版・読書・図書館
	211 図書館雑誌	月刊	○											永年	1929.～欠本有 総索引は明治40～大正15 R010ニ M1	出版・図書館
	212 特許研究	年2回	●											2		発明・特許
	213 飛ぶ教室	季刊	○											永年		児童文学
◇	214 Nao Four Seasons	季刊	○	○				○						永年(2)	2010.秋休刊	地域誌(郷土)
◆	215 ナオ(NaO)	月2回	○											永年	1994.9～2008.4終刊	地域誌(郷土)
	216 長野県の気象・地震概況	月刊	●											永年	1990.1～	地球・宇宙科学(郷土)
	217 ナショナルジオグラフィック日本版	月刊	○											5		総合誌
	218 波	月刊										●		(5)		文芸
	219 Number(ナンバー)	隔週		○								○		(2)		スポーツ
	220 nicola(ニコラ)	月刊						○						(2)		ローティーン向けファッション
	221 日経WOMAN	月刊	○										○	2		婦人誌
	222 日経エンタテインメント	月刊		○								○		(2)	波田は1年保存	生活情報
	223 日経おとなのOFF	月刊		○							○			(2)		総合誌
◇	224 日経Kids+	月刊				○			○					(2)	2010.2休刊	生活情報
	225 日経サイエンス	月刊											○	(2)	2012.5～	自然科学
	226 日経TRENDY	月刊		○										(2)		経済・経営
	227 日経Health	月刊				○			○					(2)		家庭医学
	228 日経PC21	月刊	○	○										2		コンピュータ
◇	229 日経Health premie	季刊						○						(2)	.2013.冬号休刊	家庭医学
	230 日経PCビギナーズ	月刊			○	○								(2)		コンピュータ
	231 日経ビジネス	週刊										○		(2)		経済
	232 日経マネー	月刊	○					○						2		生活情報
	233 nid	季刊							○					(2)		情報誌
	234 日本カメラ	月刊	○											5		写真・カメラ
	235 日本児童文学	隔月	○											5		文学・文芸総合
◇	236 NEWSWEEK(英語版)	週刊	○											2	2012.12紙媒体廃止	一般週刊誌
	237 NEWSWEEK(日本版)	週刊	○											2		一般週刊誌
	238 NEWTON(ニュートン)	月刊	○	○										5(2)		自然科学一般
◇	239 ニューハウス	月刊	○											5	2007.10休刊	住居・インテリア
	240 のびのび子育て	月刊							○					(2)		育児・家庭教育
	241 ノジュール	月刊				○								(2)		旅・暮らし
	242 non・no(ノンノ)	月刊				○						○		(2)		婦人誌
	243 俳句	月刊	○											5		俳句
	244 俳句界	月刊		●										(2)		俳句
◇	245 俳句研究	季刊	○											5	2011.9休刊	俳句
	246 BAILA(バイラ)	月刊			○									(2)		婦人誌
	247 Hanako	月2回											○	(2)	2012.4/26～	婦人誌
	248 母の友	月刊	○											5		育児・家庭教育
	249 25ans(ヴァンサンカン)	月刊	○											2		婦人誌
	250 万像	月刊	●											永年	2002.4～ 特別貸出	俳句
	251 判例時報	旬刊	○											永年	2000.2～	法学・政治学
	252 判例タイムズ	月刊	○											永年	2000.2～	法学・政治学
	253 BISE	季刊											○	(2)	2012.6～	家庭園芸
	254 ヒムロ	月刊	●											10		短歌(郷土)
	255 PEAKS(ピークス)	月刊	○											5	2013.4～	アウトドア

番号	書名	発行	中央	南部	あがた	西部	寿台	本郷	中山	島内	空港	波田	梓川	保存年	保存状態	分野
◇ 256	PCfan	月刊	○	○										2	2011.10休刊	コンピュータ
257	BE-PAL(ビーパル)	月刊		○								○		(2)		アウトドア
258	BT(美術手帖)	月刊	○											永年	1962.1～	芸術・美術
259	ひよこクラブ	月刊	○											2		育児・家庭教育
260	日和	月刊										●		(1)		総合誌
261	FINE BOYS	月刊	○											2		男性誌
262	FIGARO voyage	隔月	○											2		旅行誌
263	Fishing Café	季刊											●	(2)	2012.春号～	趣味
◇ 264	FLIX	月刊		○										5(2)	2011.4受入中止	芸能・映画
265	婦人画報	月刊	○				○							2		婦人誌
266	婦人公論	月2回	○	○										2		婦人誌
267	婦人之友	月刊	○											2		婦人誌
268	武道	月刊										●		(2)	2012.4～	スポーツ
269	プラスワンリビング	季刊											○	(2)	2012.6～	住居・インテリア
270	BRUTUS(ブルータス)	月2回						○						(2)		総合誌
271	プレジデント	月2回	○										○	2		経営・経済
272	プレジデントファミリー	月刊	○										○	2		生活・情報
273	文学界	月刊	○											永年	1954.1～	文学・文芸総合
274	文学	隔月	○											永年	1931.1～	文学・文芸総合
275	文藝	季刊											○	永年	2012春号～	文芸
276	文藝春秋(本郷・空港はSPECIALのみ)	月刊	○	○	○		○	○			○	○		永年(2)	1938.11～ 波田は5年保存	文学・文芸総合
277	文章歩道	季刊	●											10		文学・文芸総合(郷土)
278	ベストギア	月刊								○				(2)		男性誌
279	Baby-mo(ベビモ)	季刊					○							(2)		育児・家庭教育
280	VERY(ベリイ)	月刊					○							(2)		婦人誌
281	Pen(ペン)	月2回											○	(2)		生活情報
282	VOICE(ボイス)	月刊	○											5		読み物
283	法律時報	月刊	○											永年		法学・政治学
284	法令解説資料総覧	月刊	○											永年	1988.3～	法学・政治学
285	VOCE(ボーチェ)	月刊	○											2		理美容
◆ 286	穂高	月刊	●											永年	1973.6～2007.3廃刊	俳句(郷土)
287	炎芸術	季刊				○								(2)		陶芸
288	本	月刊										●		(5)		文芸
289	本の雑誌	月刊	○										○	5(2)		出版・図書館
290	毎日が発見	月刊		○										(2)		暮らし
291	Mac Fan(マックファン)	月刊	○											2		コンピュータ
292	Mart(マート)	月刊				○			○					(2)		婦人誌
293	Marisol(マリソル)	月刊					○							(2)		婦人誌
294	みすず	月刊										●		(2)	2012.5～	出版・図書館
295	ミセス	月刊	○			○								2		婦人誌
296	未来山脈	月刊	●											10		短歌(郷土)
297	みんなの図書館	月刊	○											永年	1979.8～	出版・図書館
298	MEN'S EX	月刊	○											2	2012.5～	男性誌
299	MEN'S CLUB	月刊										○		(2)		男性誌
300	MEN'S JOKER	月刊		○										(2)		男性誌
301	MORE(モア)	月刊					○							(2)		婦人誌
302	文字の大きな時刻表	年2回			○		○							(2)		時刻表
303	モダンリビング	隔月	○											5		住居・インテリア
304	やさいの時間	月刊	○											2		家庭園芸
305	山と溪谷	月刊	○											永年	1930.7～	アウトドア
◆ 306	やまなみ	隔月	●											10	2008.1寄贈終了	俳句(郷土)
307	ゆうゆう	月刊										○		(3)		暮らし

番号	書名	発行	中央	南部	あがた	西部	寿台	本郷	中山	島内	空港	波田	梓川	保存年	保存状態	分野
308	ゆすりか	季刊	●											10	1999夏～ 欠本有	詩(郷土)
309	ユリイカ	月刊	○											5		読み物
310	yomyom(ヨムヨム)	季刊									○			(2)		文学・文芸総合
311	ランドネ	月刊	○									○		5(2)		アウトドア
312	ランナーズ	月刊										○		(2)		スポーツ
313	ランニングマガジンクリアル	月刊									○			(2)		スポーツ
314	LEE(リー)	月刊	○	○	○									2		婦人誌
◇	315 リフォーム倶楽部	季刊										○		(5)	2010春号から図書で受入	暮らし
316	りんどう	月刊	●											永年	1962.7～	俳句(郷土)
317	リンネル	月刊										○		(2)		婦人誌
◇	318 歴史学研究	月刊	○											5	2011.4受入中止	歴史・地理
319	歴史群像	隔月	○											5		歴史・地理
320	歴史人	月刊											○	(2)	2012.5～	歴史
321	歴史読本	月刊	○											5		歴史・地理
322	歴史評論	月刊	○											5		歴史・地理
323	レタスクラブ	月2回	○				○							2		料理・栄養
324	ロケーションジャパン	隔月		○										(2)		旅行・観光
◇	325 論座	月刊	○											5	2008.10休刊	総合誌
326	和楽	月刊										○		(2)		婦人誌
合計		購入	147	48	16	15	14	16	14	19	13	46	27			
		寄贈	35	2	0	0	0	0	0	0	5	8	3			
総計			182	50	16	15	14	16	14	19	18	54	30			

中央図書館特別文庫一覧

文庫名	寄贈年月日	寄贈者	文庫の内容
崇教館文庫	M39年9月 移管入手		松本藩の崇教館(寛政5～明治3)、松本藩学校(明治3～4)で使用した書籍で『四書五経』の漢書や『大日本史』『群書類従』などの和書がある。約13,000点
松原文庫	M39年11月	松原栄氏	松原葆斎(松本藩士漢学者)所蔵の和漢書 明嘉靖刊『中説』などの貴重資料
柴田文庫	H7年8月	柴田利政氏	曾祖父柴田利直(崇教館助教儒者)所蔵の主として漢籍 『漢書評林』等を含む貴重資料。約2,700点
小穴文庫	S29年10月	小穴みどり氏	故小穴喜一氏所蔵の285点の法帖を中心とした書道関係資料で、『万葉集』『古今和歌集』の古写本の複製あり。
本庄文庫	S43年1月	本庄武男氏	寄贈された基金により創設されたもので、『名著復刻全集』250点や美術書が中心。一般の蔵書として組み込まれているものが多い。
山岳文庫	S45年10月 ～	松本南ロータリークラブ	松本南ロータリークラブより寄贈された基金をもとに創設された山岳関係図書。アルプスの玄関口にふさわしい文庫として、日本山岳史上貴重な資料を所蔵。継続して毎年10万円の寄付あり。現在約6,500点
石曾根文庫	S48年5月 ～	石曾根民郎氏	川柳作家、研究家の石曾根民郎氏より寄贈の全国の川柳雑誌、同人誌など700タイトル(約3万冊)を越える全国唯一のコレクション。古川柳研究家 清博美氏(静岡県在住)のボランティアによるリストあり。月々追加の同人誌あり。
折口文庫	H2年10月	竹内貞氏	長年にわたって竹内氏が収集した折口信夫に関係した資料。県内での折口の足跡を知る上で貴重な資料。約2,000点
栗本文庫	H3年6月	栗本いく氏	栗本勤信州大学名誉教授の愛蔵書によるコレクション。ドイツ、日本の哲学や社会科学関係資料を中心に約2,300点。なお、515万円の基金も同時に寄付され、新図書館オープンのための資料整備費用として使用された。
中沢望東子文庫	H3年2月	中沢望東子氏	サンフランシスコ在住で松本市との縁が深い日系二世の中沢望東子氏より寄贈された基金(500万円)をもとにH5年6月に開設されたコレクション。広くアメリカを紹介し日米文化の交流をすすめる英語の図書や絵本を中心に収集。約2,000点

ユタ日報	H5 年 7 月	寺澤和子氏 森安治子氏 (姉妹)	明治末年に信州からアメリカへ移住した寺澤畔夫・國子夫妻がユタ州ソルトレークシティにおいて発刊を続けた日本語新聞。1914 年(大正 3 年)に創刊され、1991 年(平成 3 年)まで大戦中も途切れることなく発刊を続けた世界的に貴重な資料。全号そろったものは世界に二通りしかない。77 年間の新聞 11876 号が、月別に仮綴じしてある。 第 6719 号(1941 年)～第 7449 号(1945 年)の完全復刻版全 7 巻あり。
普選文庫	H7 年 1 月	普通選挙実現 運動発祥の地 記念碑建立委 員会	明治 30 年 7 月、松本において普通選挙期成同盟会が結成されて普通選挙制度獲得運動(普選運動)が全国にさきがけて始まったことを記念して「普選運動発祥の地」記念碑を中央図書館の敷地内に建立、併せて普通選挙実現に関する図書資料(50 万円相当)が寄贈された。約 300 点。
池上文庫	H6 年	池上二良氏 池上良平氏	文化課より百竹亭池上文庫の資料の一部を移管。新聞、雑誌を含む。約 700 点。
浅井冽文庫	H 6 年		浅井冽に関係のある資料を購入。約 300 点。
中山文庫 (中山文庫)	H7 年 3 月	折井英治氏	平成 13 年度開館した中山文庫で所蔵する、折井氏個人の中山文庫からの寄贈図書。寄贈受入れは 19 年度で完了。(130,979 冊)
島内農業文庫 (島内図書館)	H7 年 7 月	島内土地改良 区	島内土地改良区の解散に当たり、農山漁村文化協会の出版物 4,000 点や和田照雄東京大学農学部名誉教授の蔵書多数が寄贈されたものを島内図書館に所蔵 現在でも農文協の出版物を収集。約 5,000 点。

松本市図書館協議会

1 設置根拠等

- (1) 設置根拠 図書館法(昭和25年法律第118号)第14条の規定に基づき、
松本市図書館条例(昭和39年条例第41号)第8条に規定
- (2) 設置年月日 昭和55年3月18日
- (3) 委員定数・現員数 定数:10人以内、現員数:9人
- (4) 現委員任期 平成24年6月21日から平成26年6月20日(2年間)

2 現行委員(50音順)

氏名	区分	所属団体・役職等	在任期間	備考
あおき とよこ 青木 豊子	6号委員	市議会教育民生委員長	1期目	H25.6.20から
あらい やすなお 荒井 保直	1号委員	松本市校長会(大野川小中学校長)	1期目	
こまつ きみに 小松 規美子	2号委員	松本市社会教育委員	2期目	
○ きさき ひとみ 佐々木 史美	2号委員	公民館運営審議会委員	1期目	
◎ しのはら ゆみこ 篠原 由美子	4号委員	松本大学松商短期大学部教授	3期目	
とよしま さおり 豊嶋 さおり	3号委員	松本地域子ども文庫・おはなしの会 連絡会	2期目	
はんざわ まゆみ 榛澤 真弓	5号委員		1期目	
もりやま まさこ 森山 昌子	5号委員		1期目	
やがさき みえ 矢ヶ崎 三重	3号委員	朗読ボランティアの会	1期目	H25.6.20から

◎:会長 ○:会長職務代理者

【委員の区分】1号委員:学校教育関係者

2号委員:社会教育関係者

3号委員:家庭教育の向上に資する活動を行う者

4号委員:有識者

5号委員:公募による市民

6号委員:前各号に掲げるもののほか、教育委員会が必要と認める者

3 委員会開催状況(平成24年度)

(1) 第1回【平成24年7月23日(月)】

－議題－

ア 図書館協議会の活動について

イ 平成23年度事業概要について

ウ 平成24年度図書館予算について

エ 平成24年度図書館運営について

オ 松本市子ども読書活動推進計画の策定について

(2) 第2回【平成25年3月18日(月)】

－議題－

ア 図書館だよりについて

イ 学都松本子ども読書活動推進計画について

(報告事項)

ア 山岳文庫について

イ 松本市図書館ホームページについて

ウ 中央図書館駐車場改修工事について

まつもととしとしょうかん ばしよ かいかんようび じかん
松本市図書館の場所と開館曜日・時間

島内図書館

開館日:
火～日曜日
時間:
午前10時～午後5時



本郷図書館

開館日:
火～日曜日
時間:
午前10時～午後5時



梓川図書館

開館日:
火～日曜日
時間:
午前10時～午後6時



中央図書館

開館日:
火～日曜日
時間:
・午前9時30分～午後7時(平日)
・午前9時30分～午後5時(土・日・休日)



波田図書館

開館日:
火～日曜日
時間:
・午前10時～午後7時(4月～11月の平日)
・午前10時～午後5時(土日休日及び12月～3月)



あがたの森図書館

開館日:
火～日曜日
時間:
・午前10時～午後7時(平日)
・午前10時～午後5時(土・日曜日)



西部図書館

開館日:
火～日曜日
時間:
・午前10時～午後6時(平日)
・午前10時～午後5時(土・日曜日)



中山文庫

開館日:
火～日曜日
時間:
午前10時～午後5時



空港図書館

開館日:
火～日曜日
時間:
午前10時～午後5時



南部図書館

開館日:
月・水～日曜日
時間:
・午前10時～午後10時(月・水～土曜日)
・午前10時～午後5時(日曜日)



寿台図書館

開館日:
火～日曜日
時間:
午前10時～午後5時



平成25年度 図書館概要

発行 2013年12月
編集・発行／松本市中央図書館
〒390-0861
松本市蟻ヶ崎2丁目4番40号
TEL 0263-32-0099
FAX 0263-37-1148