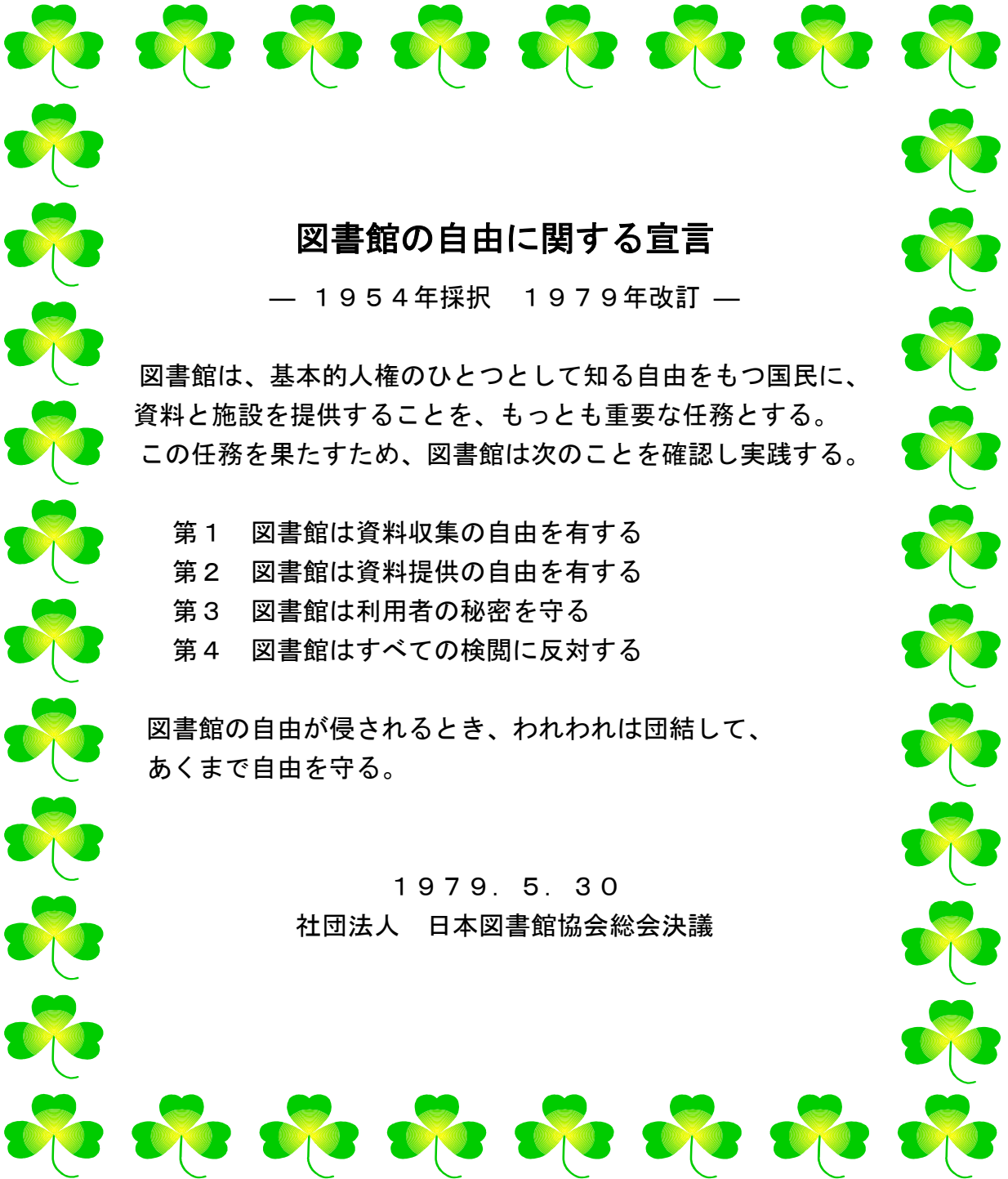


平成27年度

図書館概要

松本市中央図書館



図書館の自由に関する宣言

— 1954年採択 1979年改訂 —

図書館は、基本的人権のひとつとして知る自由をもつ国民に、資料と施設を提供することを、もっとも重要な任務とする。この任務を果たすため、図書館は次のことを確認し実践する。

- 第1 図書館は資料収集の自由を有する
- 第2 図書館は資料提供の自由を有する
- 第3 図書館は利用者の秘密を守る
- 第4 図書館はすべての検閲に反対する

図書館の自由が侵されるとき、われわれは団結して、あくまで自由を守る。

1979. 5. 30

社団法人 日本図書館協会総会決議

松本市市民憲章

昭和52年10月24日議決
〔53年やまびこ国体の開催と市制施行70周年を記念して制定しました〕

松本市は、北アルプスの山なみと城の風姿に象徴される美しいまちです。
私たちは、このふるさとに誇りをもち、幸せで豊かなまちづくりをめざして、つぎの三つの願いを貫きます。

- 1 松本市民は、おたがいの連帯感をつよめ、自由と自治を尊重しましょう。
- 1 松本市民は、人間性をつちかう教育を重んじ、文化をたいせつにしましょう。
- 1 松本市民は、自然を愛し、まちの緑とすんだ川を守りましょう。

都市宣言

安全都市宣言	昭和37年3月29日宣言
公明選挙都市宣言	昭和38年3月7日宣言
心身障害者福祉都市宣言	昭和49年6月28日宣言
部落解放都市宣言	昭和51年9月28日宣言
音楽とスポーツ都市宣言	昭和60年9月26日宣言
平和都市宣言	昭和61年9月25日宣言
暴力追放都市宣言	昭和63年2月24日宣言
<献血・献眼・献腎>	平成9年3月13日宣言
三献運動推進都市宣言	
健康寿命延伸都市宣言	平成25年3月14日宣言

姉妹都市

アメリカ合衆国ユタ州ソルトレークシティ	昭和33年11月提携
神奈川県藤沢市	昭和36年7月提携
兵庫県姫路市	昭和41年11月提携
岐阜県高山市	昭和46年11月提携
ネパール連邦民主共和国カトマンズ市	平成元年11月提携
スイス連邦ベルン州グリンデルワルト村	昭和47年4月提携（旧安曇村）
	平成17年5月姉妹都市交流継続に合意

友好都市

中華人民共和国河北省廊坊市	平成7年3月提携
---------------	----------

姉妹館（重要文化財旧開智学校）

愛媛県西予市開明学校	昭和62年10月提携
静岡県松崎町旧岩科学校	平成17年11月提携

も く じ

図書館の自由に関する宣言
松本市市民憲章

ページ

I 概 要

松本市の概要	1
松本市教育委員会組織図	2
教育行政	4

II 松本市図書館

地域づくりを支える情報拠点を目指して	6
松本市の図書館 125 年の歩み	7
施設概要	10
図書館分館ネットワーク・職員構成	11
分館整備の推移	12
平成 26 年度松本市図書館予算（事業別）	13
図書館利用案内	15

III 指 標

松本市図書館 7 つの指標・過去 5 年間の推移	16
長野県内 19 市の図書館指標・長野県の公共図書館数	17

IV 統 計

利用実績の推移	18
蔵書数	19
平成 26 年度個人貸出利用状況・団体貸出等利用状況	20
平成 26 年度館別貸出冊数（種類別）	21
平成 26 年度月別貸出冊数・曜日別貸出冊数（種類別）	22
平成 26 年度月別貸出冊数（館別）	23
平成 26 年度曜日別貸出冊数・時間帯別貸出冊数（館別）	24
平成 26 年度各種サービス利用状況	25
平成 26 年度ベストリーダー 20【一般図書・児童図書（絵本を含む）】	26

V 事 業

平成 26 年度館別事業報告	27
----------------------	----

VI 資 料

中央図書館特別文庫一覧	36
マイクロフィルム一覧	38
受入新聞一覧	39
受入雑誌一覧	40

VII その他

松本市図書館協議会	47
松本市図書館位置図	

松本市の概要

1 市の沿革

松本市は、長野県のほぼ中央部西側に位置し、西は中部山岳国立公園に包含される日本アルプスの連峰を望み、東は国定公園美ヶ原高原につづく地域で、多くの河川による扇状地などから形成されています。

奈良朝の中頃、信濃の国府が設けられ、この頃から当地方の政治文化の中心地となり、やがて、6万石の城下町として発展し、産業の町としても繁栄しました。

明治4年、廃藩置県により筑摩県となり、明治9年長野県と合併するまで県庁が置かれました。明治40年には市制を施行し、その後隣村との合併等を経て、長野県の産業・文化の中心地として大きく飛躍してきました。

平成12年11月1日には特例市の指定を受け、地方分権の推進と個性豊かなまちづくりを進めてきましたが、平成17年4月の四賀村、安曇村、奈川村及び梓川村との合併、また、平成22年3月の波田町との合併により、新たな松本市として歩み始めています。

2 市の位置・面積

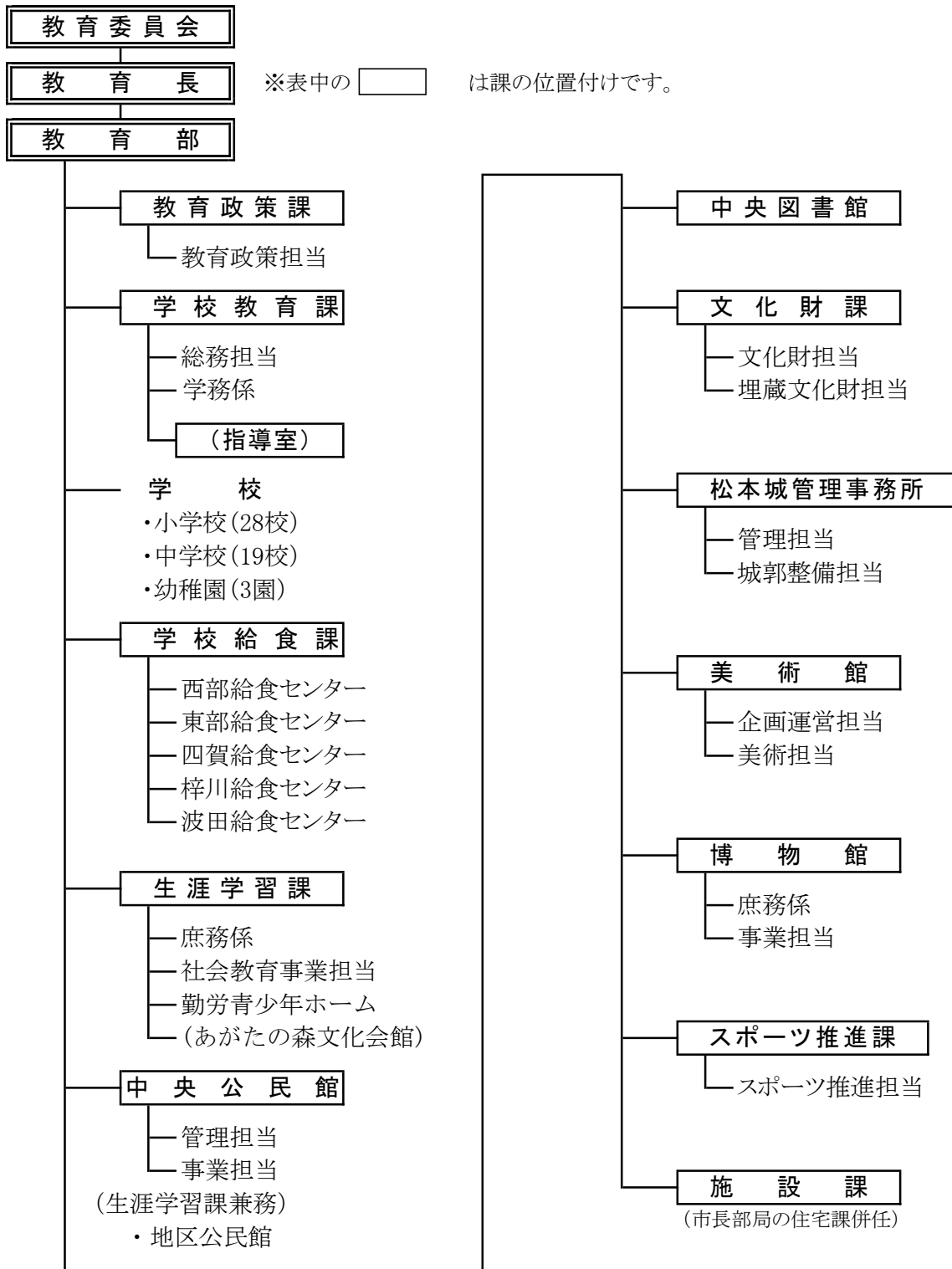
位 置	東経 137° 58' 19"	北緯 36° 14' 17"
面 積	978.77 km ²	
広 さ	東西 52.2 km	南北 41.3 km
標 高	592.21m	

3 面積と人口の推移（各年5月1日現在）

年	面積 (km ²)	世帯数 (世帯)	人口 (人)			人口密度 (人口/km ²)	備 考
			総数	男	女		
明治40年	12.17	6,641	31,866	15,667	16,199	2,618	市制施行
大正5年	12.17	8,374	42,737	21,031	21,706	3,512	
大正9年	12.17	9,541	49,607	23,271	26,336	4,076	第1回国勢調査
昭和5年	18.80	14,648	72,165	35,797	36,368	3,839	大正14年1村合併による
昭和20年	19.87	16,753	76,532	35,080	41,452	3,852	昭和18年1部合併による
昭和30年	214.85	30,925	145,228	71,047	74,181	676	昭和29年13カ村合併による
昭和35年	226.14	34,800	148,710	71,626	77,084	658	
昭和40年	226.20	39,789	154,131	73,840	80,291	681	
昭和45年	226.20	45,421	162,931	78,733	84,198	720	
昭和50年	264.30	55,007	185,595	89,886	95,709	702	昭和49年本郷村との合併による
昭和55年	264.30	60,594	192,085	93,731	98,354	727	
昭和60年	264.60	64,192	197,340	96,803	100,537	746	
平成2年	265.86	69,060	200,715	98,851	101,864	755	
平成7年	265.86	75,019	205,214	101,417	103,797	772	
平成12年	265.87	80,367	208,056	102,430	105,626	782	
平成13年	265.87	81,401	209,077	103,034	106,043	786	.
平成14年	265.87	82,259	209,517	103,055	106,462	788	.
平成15年	265.87	82,596	209,018	102,823	106,195	788	.
平成16年	265.87	83,154	208,520	102,525	105,995	784	
平成17年	919.35	90,308	228,376	112,211	116,165	248	平成17年4月四賀村・安曇村・奈川
平成18年	919.35	91,041	228,422	112,112	116,310	248	村・梓川村との合併による
平成19年	919.35	91,574	228,322	112,118	116,204	248	
平成20年	919.35	92,319	228,220	112,015	116,205	248	
平成21年	919.35	92,715	227,615	111,679	115,936	247	
平成22年	978.77	98,597	243,055	119,182	123,873	248	平成22年3月波田町との合併による
平成23年	978.77	99,443	243,075	119,132	123,943	248	
平成24年	978.77	100,418	243,753	119,484	124,269	249	
平成25年	978.77	101,604	243,064	119,131	123,933	248	
平成26年	978.77	102,275	242,458	118,684	123,774	247	
平成27年	978.77	102,834	241,846	118,375	123,471	247	

資料：情報政策課

松本市教育委員会組織図 (H26.4.1)



（附属施設等一覧）

教育政策課	
教育文化センター	視聴覚センター 科学博物館 山辺学校歴史民俗資料館
学校教育課	
指導室 美ヶ原少年自然の家	
学校給食課	
西部学校給食センター 東部学校給食センター 梓川学校給食センター 波田学校給食センター 四賀学校給食センター	
生涯学習課	
あがたの森文化会館 同和教育集会所 池上百竹亭 ふれあいパーク乗鞍 奈川文化センター夢の森 勤労青少年ホーム	
中央公民館	
地区公民館	
第一地区公民館	神林公民館
第二地区公民館	笹賀公民館
第三地区公民館	芳川公民館
東部公民館	寿公民館
城北公民館	寿台公民館
大手公民館	岡田公民館
安原地区公民館	入山辺公民館
城東公民館	里山辺公民館
北部公民館	今井公民館
田川公民館	内田公民館
庄内地区公民館	本郷公民館
西部公民館	松原地区公民館
松南地区公民館	四賀公民館
中山公民館	安曇公民館
島内公民館	奈川公民館
島立公民館	梓川公民館
新村公民館	波田公民館
和田公民館	
Mウイング文化センター	

中央図書館
図書館分館 南部図書館 あがたの森図書館 西部図書館 寿台図書館 本郷図書館 中山文庫 島内図書館 空港図書館 梓川図書館 波田図書館
松本城管理事務所
市営開智駐車場
美術館
梓川アカデミア館
博物館
博物館分館 重要文化財旧開智学校校舎 松本民芸館 考古博物館 はかり資料館 旧司祭館 旧制高等学校記念館 窪田空穂記念館 重要文化財馬場家住宅 歴史の里 時計博物館 山と自然博物館 高橋家住宅 四賀化石館 安曇資料館
スポーツ推進課
プール 6施設 弓道場 テニスコート 10施設 野球場 サッカー場 運動広場 20施設 体育館 25施設 柔剣道場 馬術競技場 ゲートボール・マレットゴルフ場 5施設 その他 4施設 美須々駐車場 熟年者健康スポーツ支援センター

教育行政

1 教育の沿革

松本市は、伝統的に教育を尊重する気風が強く、藩政時代の寺子屋数、明治5年学制発布当時の就学率とも全国有数を誇っています。明治6年には長野県教育の発祥ともいべき歴史をもつ開智学校が開校し、大正8年には信州大学の前身である松本高等学校が招致開校されました。現在、両校の校舎は修復保存され、昭和36年旧開智学校は重要文化財に、また、平成19年6月18日には旧松本高等学校本館及び講堂も重要文化財に指定され、松本の明治・大正期の教育の足跡をとどめています。

このような伝統を受け継いだ教育文化都市として、『学都』を再認識し、次代を担う子どもたちの生きる力を育み、地域づくりを担う市民が主体的に学べる「学都松本」の実現をめざし、教育施策の展開を図るとともに、施設の充実を進めています。

2 学都松本

(1) 「学都松本」がめざす3つのまちの姿

松本市は、将来の都市像に「美しく生きる～健康寿命延伸都市・松本」を掲げ、いのちの質や人生の質の向上をめざして市政運営を進めています。この理念を根底で支えるのが、次の3つのまちの姿の実現です。

① 学び続けるまち

子どもからお年寄りまでが、生涯にわたって学ぶことができる環境が整い、市民一人ひとりが自らの意思で何を学ぶかを決め、学び続けるまち

② 共に学ぶまち

市民一人ひとりの学びを地域や行政が協働してサポートし、「共に学ぶまちづくり」を推進するまち

③ 次代に引き継ぐまち

市民一人ひとりが学んだ知識・技術を社会に生かして、次代に引き継ぐまち

(2) 「学都松本」へ向けての5つの取組指針

松本市教育委員会が今まで大切にしてきた、次の5つの取組指針に基づき、「学都松本」へ向けての具体的な各種事業を実施します。

① 一人ひとりが生涯にわたって人間性を培う教育をめざします

② 子どもの感性を磨く様々な取組を進めます

③ 不易を貫き、変わらない大切なことを継続します

④ 地域とともに歩みます

⑤ 「ある」から「する」へ転換し、「点」から「線」・「面」へ活動を広げます

(3) 「学都松本」に向けて求められる7つの力

計画策定に向けて平成23年6月に実施した「松本市の教育に関するアンケート調査」の回答結果に基づき、「学都松本」の実現を図るために必要となる7つの力を次のように定めました。

① 自ら学び、考え、創造する力

② 主体的に行動し、挑戦する力

③ 我慢する力、やり遂げる粘り強さ

④ 人間関係を築くコミュニケーション力

⑤ 命の大切さ、思いやりの心

⑥ 情感豊かな心、人間性

⑦ 確かな学力、健康・体力



まつもと市民生きいき活動

生涯にわたって

「わたし」は学び続けよう

「あなた」を大切にしよう

「このまち」を住みよいまちにしよう

一人ひとりが

あたりまえのことをこつこつと続けて

かけがえのないのち

生きいきとかがやくように ……

松本市教育委員会では、これまで「あいさつ運動」を推進してきました。この運動をさらに発展させようと、市民一人ひとりが、自ら目標を定めて地道に取り組む活動を提案します。

具体的には、いつの時代にあっても大切なことを、次の3つの視点で、一人ひとりが活動を決めて取り組むというものです。

- ・ **わたし** は 「こころをみがき、からだを使おう」
健康寿命をのばして、毎日を生きいきと過ごします。
- ・ **あなた** に 「あいさつをしよう」
心と心がつながって、笑顔と思いやりが広がります。
- ・ **このまち** を 「きれいにしよう」
豊かな自然があふれて、さわやかなまちになります。



地域づくりを支える情報拠点を目指して

～ 市民が主役の図書館 ～

図書館は、松本市民にとって単に本を借りる場所というだけではなく、乳幼児から高齢者まで、生涯を通じて健康で生きがいのある人生を過ごし、その中でそれぞれが自己実現を図ろうとする時に、さまざまな情報や学習機会を提供する生涯学習の拠点施設です。

従来の閲覧・貸出・リクエストサービス等を維持しつつ、社会の変化や利用者ニーズを踏まえ、地域が抱える様々な課題の解決や暮らしに役立つ資料・情報の収集に努め、図書館自らが積極的に情報発信、提供を行い、学都松本に掲げる「学び続けるまち、共に学ぶまち、次代に引き継ぐまち」を実践する場として、市民が主役の図書館を目指します。

1 松本市図書館の資料の保存と活用の充実を図ります。

- (1) 各館の規模・役割・特色等に応じた蔵書構成に配慮し、図書館全体の体系的な資料の収集
- (2) 貴重資料の保存、活用の推進

2 課題解決のための調査相談業務、情報提供機能の充実を図ります。

- (1) 調査相談業務(レファレンスサービス)への積極的対応
- (2) 他の行政機関と連携した地域情報、行政情報等の提供
- (3) 高度情報化社会への対応

3 「学都松本子ども読書活動推進計画」に基づき、子どもの読書活動の推進を図ります。

- (1) 子どもが読書に親しめる環境づくり
- (2) 子どもの読書活動を広め、支える人材の育成
- (3) 関係機関など連携のための体制の構築

4 市民生活に密着した図書館ネットワークを構築します。

- (1) 大学図書館との連携
- (2) 公民館図書室等との連携

5 障害者サービスの充実を図ります。

- (1) 高齢や障害等により来館が困難な方への本の宅配サービス
- (2) 視覚障害者への対面朗読サービス
- (3) 録音図書(デージー図書)等の収集

6 職員の資質向上を図ります。

- (1) 全体会議の充実
- (2) 職員研修の実施

松本市の図書館 124 年の歩み

年 月	事 業
[明 治]	
24. 5	松本小学校長寄藤好実氏が同校に「開智書籍館」と名付けて創設
39. 9	旧藩の書籍と松原栄氏等寄贈の資料充実により規則を制定。「開智図書館」と改称し市民に一般公開
[大 正]	
10. 2	北深志葵の馬場武徳殿書庫を増設して移転し、「松本図書館」と改称して専任職員を配置(市営図書館化)
[昭 和]	
3. 11	優良図書館として文部省から選奨
12. 4	条例改正により「市立松本図書館」と改称し、夜間開館を実施
13. 7	二ノ丸町、旧松本中学校校舎を増改築して移転
18. 9	葵の馬場に再移転
26. 4	図書館法の規定により条例、規則を大幅に改正し、参考事務、巡回文庫、視聴覚等の活動を開始
27. 11	PTA母親文庫を実施する。小笠原忠統館長による読書会が盛んになる。
34. 4	大名町地方事務所跡へ移転
39. 4	条例、規則を全面改正し、日曜休館とする。
43. 1	開智2丁目に新築して開館
53. 6	重度身障者家庭配本事業(やまびこ文庫)を開始
54. 10	あがたの森に1館目の分館として「あがたの森図書館」開館(貸出しはブラウン方式)
55. 6	当館所蔵の『宋版漢書』60冊(慶元刊本)が国の重要文化財に指定
9	松本市図書館協議会発足
59. 6	「西部公民館図書室」開室
60. 4	本館の貸出し方式をブラウン方式に変更(1人3冊2週間貸出し)
62. 4	「南部公民館図書室」開室
[平 成]	
2. 4	西部公民館図書室が「西部図書館」として開館(2館目の分館)
5	なんなんひろばに3館目の分館として「南部図書館」がコンピュータシステムを導入して開館(1人5冊2週間貸出し)
3. 4	「寿台公民館図書室」開室
10	本館が蟻ヶ崎2丁目(現在地)に新築(松本市中央図書館)に名称変更)し、コンピュータシステムを導入して開館
4. 4	あがたの森図書館と中央図書館とをオンライン化
5. 4	寿台公民館図書室が「寿台図書館」として開館(4番目の分館)
5	西部図書館が移転新築開館
6	サンフランシスコ在住の日系二世中沢望東子氏寄贈による〈中沢文庫〉開設
7	寺澤畔夫・國子夫妻より大正から平成までアメリカで発刊した日本語新聞『ユタ日報』の全号(11,876号)を受入れ

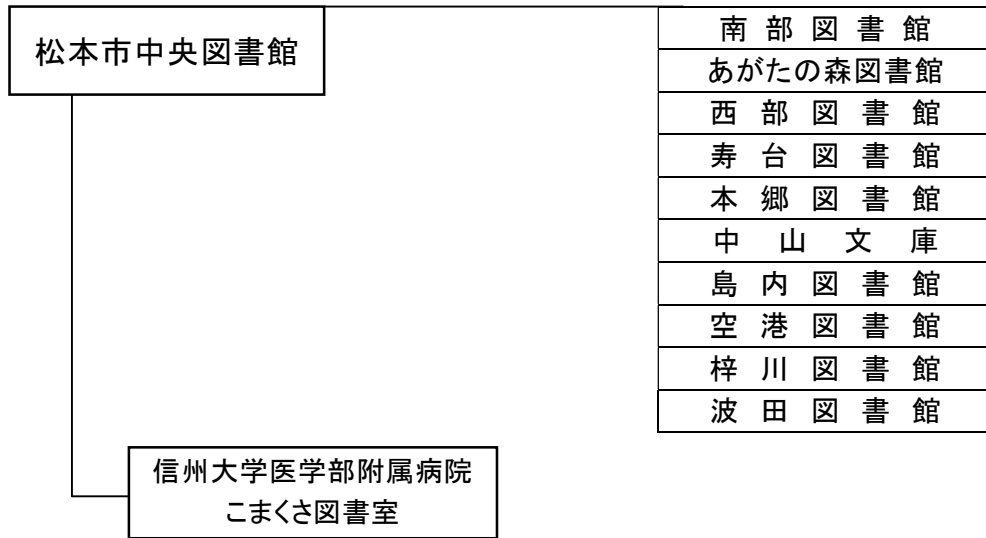
6. 4	「本郷公民館図書室」開室 全6館がコンピュータオンライン化(1人10冊2週間貸出し) 視覚障害者への朗読ボランティア開始
6	中央図書館近くの住宅街で松本サリン事件発生。サリン精製法を詳述したスリラー小説「みどりの刺青」の貸出しに関して「図書館の自由」が議論され、図書館声明を発表するとともに利用者懇談会を開催(8月)
11	資料集『図書館の自由ってなんだろう!』発行
7. 1	中央図書館前に『普選実現運動発祥の地』記念碑建立。併せて〈普選文庫〉設立
3	〈中山文庫〉寄贈受入れ
4	波田町立図書館とコンピュータを結んで広域図書館ネットワークを構築し、愛称「アルペン・ハーモネット」として稼動開始
5	CDの貸出し開始(中央図書館・南部図書館)
7	島内土地改良区から〈島内農業文庫〉寄贈受入れ
8	終戦50周年平和記念事業として中央図書館に「平和資料コーナー」設置 『ユタ日報復刻版』全7巻刊行
10	第1回図書館まつり開催
8. 10	所蔵漢籍中から角筆文献発見 南部図書館の開館時間(条例は20時まで、運用により22時まで)の検討がマスコミ等によりクローズアップ。市内6館全館で利用者懇談会を開催
9. 4	図書館コンピュータシステムを更新(4/21~4/29日まで一斉休館) 貸出カードの有効期限を3年に、CDの貸出は1人5点1週間までに変更 中央図書館、南部図書館に利用者用検索端末設置
10. 4	本郷公民館図書室が「本郷図書館」として開館(5館目の分館) 市内全6館に利用者用検索端末設置終了
13. 4	6館目の分館として中山に「中山文庫」を開館(4/17) ブックスタート事業を開始 やまびこ文庫の貸出をリクエスト方式にして、配本を宅配業者に委託化 公民館等への施設配本を貸出方式へ変更
5	7館目の分館として島内に「島内図書館」を開館(5/10) 分館メール業務を業者委託化
14. 2	インターネットでの図書館蔵書検索サービスを開始(2/1)
4	図書館コンピュータシステムを更新(4/1~4/15) OPLマークからTRCマークに変更 ビデオの貸出し開始。ビデオ・LDの館内視聴を廃止
12	8館目の分館として今井に「空港図書館」を開館(4/18) 重要文化財『宋版漢書』を松本市美術館で保存するため移管
15. 9	旧制松本高等学校保存整備事業の一部完了に伴い、あがたの森図書館が北棟から整備が完了した西棟に移転(開架部面積 119 m ² から 165 m ² に増加)
16. 10	中央図書館の休日開館を開始
11	中央図書館3階の第1・第2会議室を、使用予定のない平日に学習室・閲覧室としての開放を開始
17. 6	中央図書館にパソコンコーナー設置(インターネット利用席:4席、持込パソコン席:4席)

11	中央図書館3階の視聴覚室に机・イスを配備し、土日、休日、長期休業、受験期(1～3月)に学習室・閲覧室としての開放を開始
18. 6	信濃毎日新聞データベースの提供を開始
7	朝日新聞データベース「聞蔵」の提供を開始
10	図書館サポーターを募集し、ボランティアによる整架、配架等の活動を開始
19. 4	図書館コンピュータシステムを更新(4/2～4/16) 松本市・波田町広域図書館ネットワークに関する実施協定の見直しにより、共通カードによる相互利用を開始
5	インターネット予約を開始(5/9)
11	図書館広域利用事業開始に伴い、登録者を松本広域連合区域内に通勤・通学者へ拡大
20. 10	DVDの貸出を開始
21. 3	「松本市中央図書館及び信州大学医学部附属病院患者図書室における図書館業務の連携に関する協定書」調印(3/23)
4	中央図書館の開館時間を午前10時から午前9時30分に繰り上げ
5	信州大学医学部附属病院患者図書室(愛称「こまくさ図書室」)開館(5/7)
22. 3	松本市と波田町の合併により、9館目の分館として「波田図書館」が開館(3/31)
7	「信州大学附属図書館と松本市図書館との連携協力に関する覚書」を締結(7/15)し、貸出資料の相互返却を松本市中央図書館及び信州大学附属松本合同図書館(現信州大学附属図書館中央図書館)との間で実施
23. 2	視覚障害者用デジタル図書(デイジー図書)の貸出しを開始
4	四賀及び奈川地区の公民館図書室での図書館資料の返却を開始
7～8	土日・祝日の中央図書館開館時間延長の試行を実施(午後6時まで1時間延長)
24. 4	図書館コンピュータシステムを更新(4/2～4/16)。リライト式カード化
5	10番目の分館として「梓川図書館」を開館(5/11)
12	図書館単独のホームページを開設
25. 1	山岳関連の蔵書が増加に伴い「山岳文庫コーナー」を拡充
4	新たな情報発信ツールとして「図書館だより」を発行(以降毎月1日発行)
25. 10	「学都松本子ども読書活動推進計画」を策定
26. 12	国立国会図書館デジタル化資料の閲覧・複写サービスを開始。併せて信濃毎日新聞、朝日新聞、官報の各データベースの複写サービスも開始

施 設 概 要

No	名 称	住 所	構 造 延 べ 床 面 積	公民館図書室・ 図書館分館 としての開設月
1	中央図書館 TEL 0263-32-0099 FAX 0263-37-1148	〒390-0861 松本市蟻ヶ崎 2-4-40 (重要文化財旧開智学校北隣)	鉄筋コンクリート造 3階建 4,831.64 m ² 1階・児童図書、展示ホール 団体図書、2層書庫 2階・一般図書、資料 3階・視聴覚室、会議室、 喫茶コーナー	H3.10 本館移転新築
2	南部図書館 TEL 0263-26-1083 FAX 0263-25-5337	〒399-0002 松本市芳野 4-1 (なんなんひろば1階)	鉄筋コンクリート造 3階建の内 530.90 m ²	S62.4 公民館図書室 H2.5 分館に
3	あがたの森図書館 TEL 0263-32-1761 FAX 0263-33-9986	〒390-0812 松本市県 3-1-1 (あがたの森文化会館1階)	木造 2階建の内 198.31 m ²	S54.10 分館開設 H15.9 あがたの森文化会館内改修移転
4	西部図書館 TEL 0263-26-0341 FAX 0263-27-2957	〒390-0848 松本市両島 5-50 (西部公民館東隣)	鉄筋コンクリート造 1階建の内 245.68 m ²	S59.6 公民館図書室 H2.4 分館に H5.5 移転新築
5	寿台図書館 TEL 0263-58-7167 FAX 0263-86-7964	〒399-0021 松本市寿豊丘 649-1 (寿台公民館1階)	鉄筋コンクリート造 2階建の内 216.00 m ²	H3.4 公民館図書室 H5.4 分館に
6	本郷図書館 TEL 0263-46-1500 FAX 0263-45-1014	〒390-0303 松本市浅間温泉 2-9-1 (本郷公民館1階)	鉄筋コンクリート造 2階建の内 220.80 m ²	H6.4 公民館図書室 H11.4 分館に
7	中山文庫 TEL 0263-58-5666 FAX 0263-58-5671	〒390-0823 松本市中山 3533-1 (中山児童センター西隣)	鉄筋コンクリート造 地上1階、地下1階建 669.88 m ²	H13.4 分館開設
8	島内図書館 TEL 0263-48-2711 FAX 0263-48-2712	〒390-0851 松本市島内 4970-1 (島内公民館北隣)	鉄筋コンクリート造 1階建 470.10 m ²	H13.5 分館開設
9	空港図書館 TEL 0263-86-8460 FAX 0263-86-8461	〒390-1131 松本市今井 4237-1 (今井市民プール東隣)	鉄骨造 1階建 408.25 m ²	H14.4 分館開設
10	梓川図書館 TEL 0263-76-2070 FAX 0263-76-2071	〒390-1701 松本市梓川 562-1 (アカデミア館北隣)	鉄骨造 2階建 595.35 m ²	H24.5 分館開設
11	波田図書館 TEL 0263-92-7503 FAX 0263-92-7505	〒390-1404 松本市波田 10106-1 (波田文化センター1階)	鉄筋コンクリート造 4階建の内 1,106 m ²	(H7.4 旧波田町図書館) H22.3 市町合併により 分館に

図書館分館ネットワーク



※ 平成21年5月からネットワーク化し連携

職員構成（平成27年4月1日現在）

図書館名	専任・主務職員					兼務
	正規	嘱託	臨時	合計	うち司書	
中央図書館	10	11	3	24	16	
館長	1			1		
館長補佐	2			2		
一般サービス担当	3	7	2	12	11	
児童サービス担当	1	2	1	4	4	
団体・障害者サービス担当	2	2		4	1	
庶務担当	1			1	0	
南部図書館	2	3	1	6	5	
あがたの森図書館		2		2		1
西部図書館	2	1		3		1
寿台図書館		2		2		1
本郷図書館		2		2		1
中山文庫	1	2		3		
島内図書館		2		2		1
空港図書館	1	2		3		
梓川図書館	1	2		3		
波田図書館	1	2		3		
合計	18	31	4	53	21	5

分館整備の推移

館名		中央	あがたの森	西部	南部	寿台	本郷	中山	島内	空港	波田	梓川	合計	備考
開設年月 年度		S43.1 移転新築 H3. 10 現在地移転新築	S54.10	H2.4	H2.5	H5.4	H11.4	H13.4	H13.5	H14.4	H22.3	H24.5		
昭和42	貸出冊数	7,822											7,822	本館1
	蔵書冊数	73,025											73,025	
昭和54	貸出冊数	81,533	12,342										93,875	本館1
	蔵書冊数	144,103	2,355										146,458	分館1
平成2	貸出冊数	96,748	31,128	13,593	162,974								304,443	本館1
	蔵書冊数	247,519	13,466	10,769	43,500								315,254	分館3
平成3	貸出冊数	150,497	34,105	12,033	188,931								385,566	本館1
	蔵書冊数	255,407	15,376	12,457	50,741								333,981	分館3
平成5	貸出冊数	267,832	38,172	29,075	204,078	32,446							571,603	本館1
	蔵書冊数	307,789	19,242	21,387	63,571	14,851							426,840	分館4
平成11	貸出冊数	455,922	65,125	90,928	234,484	76,971	70,415						993,845	本館1
	蔵書冊数	432,923	23,146	31,876	73,860	24,644	32,201						618,650	分館5
平成13	貸出冊数	443,795	65,715	88,718	239,382	73,594	77,929	24,837	64,188				1,078,158	本館1
	蔵書冊数	444,205	25,552	34,982	73,727	27,767	32,873	103,281	27,912				770,299	分館7
平成14	貸出冊数	476,153	66,039	80,090	217,367	72,197	73,536	29,097	81,249	93,087			1,188,815	本館1
	蔵書冊数	452,143	25,390	34,561	75,029	28,506	33,105	110,558	34,873	25,074			819,239	分館8
平成22	貸出冊数	558,672	96,877	83,998	259,927	105,028	78,538	46,263	93,903	133,183	119,771		1,576,160	本館1
	蔵書冊数	563,413	25,211	34,290	70,853	29,844	33,842	155,196	39,213	46,899	90,856		1,089,617	分館9
平成24	貸出冊数	559,083	108,344	78,983	249,364	98,809	83,438	46,780	82,741	116,652	98,301	107,709	1,630,204	本館1
	蔵書冊数	595,051	24,213	33,563	68,898	29,684	31,525	156,618	40,547	48,202	92,283	31,889	1,152,473	分館10

平成27年度 松本市図書館予算(事業別)

総予算額	1709億4955千円
一般会計予算	879億6000万円
教育費予算	93億9853万円
社会教育費	25億6816万円

(単位:千円)

区 分	26年度 当初予算	26年度 当初予算	人件費	図書館管理 運営費	図書館 活動費	コンピュータ システム管理費	図書館資料 整備事業費	ブックスタート 事業費	負担金
報酬	2,300	2,220	2,220						
共済費	1,350	1,380	340	1,040					
賃金	24,080	24,850		24,850					
報償費	910	940			940				
旅費	970	720		400	320				
需用費	27,420	24,320		13,710	340	1,310	6,740	2,220	
消耗品費	4,530	4,440		940	340	1,180		1,980	
消耗品費(逐次刊行物)	6,740	6,740					6,740		
燃料費	2,350	2,120		2,120					
食糧費	10	0			0				
印刷製本費	3,840	600		230		130		240	
光熱水費	9,640	10,110		10,110					
修繕料	310	310		310					
役務費	3,360	2,980		2,370		610			
通信運搬費	3,350	2,970		2,360		610			
手数料	10	10		10					
委託料	24,220	26,060		22,600		3,460			
使用料及び賃借料	28,180	28,060		12,530		15,530			
使用料	440	400		400					
借上料	27,740	27,660		12,130		15,530			
工事請負費	2,510	2,210		2,210					
原材料費	90	50		50					
備品購入費	89,280	87,810		540			87,270		
備品購入費	1,300	540		540					
備品購入費(図書購入費)	87,980	87,270					87,270		
負担金及び交付金	2,930	3,140			200				2,940
補助金					200				
負担金	2,930	2,940							2,940
図書館費 合計	207,600	204,740	2,560	80,300	1,800	20,910	94,010	2,220	2,940

図書館利用案内

1 開館時間・休館日

館名	開館時間		休館日	
			館別休館日	全館共通日
中央	火～金	9:30～19:00	月曜日(休日を除)	・12月29日～1月3日 ・毎月第4金曜日 (第4金が休日の場合) 【中央・波田】 前日が休館、当日は開館 【その他分館】 前日及び当日は休館 ・特別整理期間 (館別に設定)
	土・日・休日	9:30～17:00	休日の翌日(注1)	
南部	月・水～土	10:00～22:00	火曜日	
	日	10:00～17:00	休日	
あがたの森	火～金	10:00～19:00	月曜日(当日が休日 に当たるときは、当日 及び翌日) 休日	
	土・日	10:00～17:00		
西部	火～金	10:00～18:00		
	土・日	10:00～17:00		
寿台	火～日	10:00～17:00		
本郷				
中山				
島内				
空港				
梓川				10:00～18:00
波田	火～金(注2)	10:00～19:00	月曜日	
	土・日・休日	10:00～17:00	休日の翌日(注1)	

※ 休日とは、「国民の祝日に関する法律」に規定する休日をいいます。

注1: 休日が連続する場合は、最後の休日の翌日が休館日となります。また、休日の翌日が土・日曜日に当たるときは、休館日(月曜日等)を除いた最初の平日が休館日となります。

注2: 12月～3月までの間は、開館時間が10:00～17:00となります。

2 個人貸出

- (1) 登録できる方 市内在住者、市内通勤・通学者、松本広域連合区域内在住者等
- (2) 貸出カード 登録時から3年間有効で、全館(信州大学医学部附属病院こまくさ図書室を含む。以下同じ。)で使用可能
- (3) 貸出点数 10点(AV資料は5点まで、その内ビデオテープ、DVDはいずれか1点のみ)
- (4) 貸出期間 2週間(AV資料は1週間)
- (5) その他 全館どこでも貸出、返却が可能

3 団体貸出

* 中央図書館にある団体貸出専用文庫から貸出を行うもの。

- (1) 登録要件 地区公民館、保育園・幼稚園・小中学校、児童館・児童センター・児童育成クラブ、町内会や町内公民館、読書会等の構成員が10名以上の団体
- (2) 有効期間 許可の日から許可の日の属する翌年度の末日まで
- (3) 貸出点数 1回500冊以内
- (4) 貸出期間 6カ月以内。児童向け文庫は3カ月以内

4 各種サービス

(1) 調査・相談(レファレンス)サービス

日常生活の中での疑問や本に関する質問などについて、図書館の資料を使って回答したり、調査研究のお手伝いをしています。中央図書館ではレファレンス用窓口を設け、専門の職員が従事しています。

(2) 予約(リクエスト)サービス

館内にご希望の資料が無いとき、他館から回送、返却待ち予約ができます。また、館内に所蔵のない資料は、購入や国立国会図書館、県立・市町村図書館等からの相互貸借により資料を取り寄せて提供しています。

インターネット予約サービスにより、パソコンや携帯電話で資料の予約申し込み、ご自分の予約状況や現在借りている資料の確認ができます。

(3) 複写サービス

著作権法第31条に基づき、所蔵資料の複写サービスを行っています。また、中央図書館では、パソコンを4台設置して、国立国会図書館デジタル化資料及び信濃毎日新聞、朝日新聞、官報のデータ資料の閲覧・複写サービスを行っています。

(4) 児童サービス

ア おはなし会

各館で、定期的にこどもの年齢に応じた絵本の読み聞かせ、おはなし、紙芝居などによる「おはなし会」を行って、子どもたちや保護者に楽しい本の世界を紹介しています。

イ ブックスタート事業

乳児を持つ親が絵本を読み聞かせながら赤ちゃんと楽しいひと時を持っていただくことを目的として、10カ月検診時に、絵本1冊と図書館で作成した絵本リスト「いっしょによもうね・こんにちはえほん」(0歳～3歳対象)を配布しています。

(5) 障害者サービス

ア やまびこ文庫

身体の障害や高齢等で図書館に来館できない方を対象に、リクエストした図書館資料を、毎月1回、宅配しています。

イ 対面朗読

視覚障害などにより文字を読むことが困難な方を対象に、中央図書館の対面朗読室や自宅にて、利用者の要望に応じて、ボランティア団体「朗読ふれあいの会」が対面朗読をしています。

ウ デジタル録音図書(デージー図書)貸出

視覚障害などにより文字を読むことが困難な方を対象に、ボランティア団体「ひびきの会」がデージー図書を製作したり、日本点字図書館(サピオ図書館)から借り受けて、デージー図書を郵送により貸出しています。

(6) 講演会・講座の開催

読み聞かせ等の各種講座や講演会、リサイクル本の提供、クリスマス会など、読書普及のための様々な催しを各館で行っています。

5 その他

(1) 信州大学医学部附属病院患者図書室(こまくさ図書室)との連携

松本市図書館の分館機能を有する図書室として、入院・通院患者や一般利用者に、貸出、返却、予約資料の受け渡し等を行っています。

(2) 公民館図書室との連携

各館で借りた本を、四賀公民館及び奈川公民館図書室へ返却することができます。

松本市図書館 7つの指標

No.	項 目	指 標
1	登録率 (松本市民登録者数 109,663人／松本市人口 241,680人) ※市民の何%が図書館に登録しているか	45.4 %
2	市民1人当たりの貸出冊数 (貸出冊数 1,654,864冊／人口 241,680人) ※市民1人が平均して何冊本を借りたか	6.8 冊
3	登録者1人当たりの貸出冊数 (貸出冊数 1,654,864冊／登録者数 125,448人) ※登録者1人が平均して何冊本を借りたか	13.2 冊
4	職員1人あたりの貸出冊数 (貸出冊数 1,654,864冊／図書館職員数 52人) ※図書館職員が何冊の本を貸し出したか	31,824.3 冊
5	回転率 (貸出冊数 1,654,864冊／蔵書冊数 1,069,884冊) ※図書館の蔵書が1冊当たり平均して何回貸し出されたか	1.5 回
6	市民1人当たりの蔵書冊数 (蔵書冊数 1,200,596冊／人口 241,680人) ※市民1人当たり何冊の図書館蔵書を持っているか	5.0 冊
7	市民1人当たりの資料購入費 (資料購入予算額 87,270,000円／人口 241,680人) ※市民1人当たり何円分の図書購入費か	361.1 円

注1: 団体貸出等の数値は算入せず、個人貸出について指標を作成

(使用数値はH27.3月末現在。人口はH27.4.1登録人口:241,680人)

注2: No2,3,4,5の貸出冊数には、市民以外への貸出冊数を含む。

注3: No4の職員数は、兼務の館長を除くH27.3.31現在の人数

注4: No5の蔵書冊数には、団体資料及び未整理資料を含まない。

注5: No7の資料購入費には、雑誌・視聴覚資料購入分を含む。(予算額は平成27年当初予算)

過 去 5 年 間 の 推 移

			H22	H23	H24	H25	H26
指 標							
1	登録率	(%)	42.0	42.9	45.2	45.3	45.3
2	市民1人当たりの貸出冊数	(冊)	6.5	6.4	6.7	6.7	6.7
3	登録者1人当たりの貸出冊数	(冊)	13.3	13.0	13.1	12.9	12.9
4	職員1人当たりの貸出冊数	(冊)	31,523.2	31,367.2	30,758.6	31,219.1	31,219.1
5	回転率	(回)	1.6	1.6	1.6	1.6	1.6
6	市民1人当たりの蔵書冊数	(冊)	4.5	4.5	4.8	4.9	4.9
7	市民1人当たりの資料購入費	(円)	362.9	378.6	383.9	363.2	363.2

長野県内19市の図書館指標

平成27年度長野県公共図書館概況(長野県図書館協会公共図書館部会)より抜粋

市名	本館	分館	人口1人当たり 貸出冊数		人口1人当たり 蔵書冊数		人口1人当たり 図書費		職員数	
			(冊)	順位	(冊)	順位	(円)	順位	(人)	うち司書・司書補
長野	2		4.2	<16>	2.6	<19>	162	<18>	60	45
松本	1	10	6.9	<5>	5.0	<7>	390	<2>	58	38
上田	4		4.3	<15>	3.2	<17>	190	<12>	59	26
岡谷	1		6.2	<7>	4.6	<9>	175	<16>	12	6
飯田	3	16	7.6	<3>	7.2	<1>	315	<5>	110	19
諏訪	1	1	5.4	<10>	4.4	<11>	176	<15>	19	9
須坂	1		5.0	<14>	3.8	<15>	229	<10>	10	3
小諸	1		3.4	<19>	2.8	<18>	245	<8>	11	2
伊那	2		7.4	<4>	5.7	<3>	174	<17>	26	7
駒ヶ根	1	2	6.0	<8>	5.4	<5>	357	<3>	12	6
中野	1	3	3.9	<17>	5.3	<6>	249	<7>	19	6
大町	1		5.1	<11>	4.6	<10>	238	<9>	7	2
飯山	1		3.7	<18>	5.5	<4>	219	<11>	9	4
茅野	1		5.1	<12>	3.7	<16>	143	<19>	10	7
塩尻	1	8	9.7	<1>	6.6	<2>	430	<1>	53.4	32.2
佐久	4	1	5.5	<9>	4.0	<13>	182	<14>	26.3	12
千曲	2	1	5.0	<13>	4.1	<12>	188	<13>	23	11
東御	1		6.8	<6>	4.6	<8>	334	<4>	14	10
安曇野	1	4	7.6	<2>	3.8	<14>	314	<6>	44	35

注1: ()内数値は、県内19市中の順位であり、職員数は平成27年4月1日現在の数値を使用
他の数値は、平成26年度末実績数値

注2: 人口は、「毎月人口異動調査」(長野県企画部情報統計課)における平成27年4月1日現在の値:241,332人

注3: 蔵書冊数欄の松本市中央図書館分は、未整理資料を含まない。

注4: 図書費には、雑誌・視聴覚資料購入費を含めない。(予算額は平成27年度当初)

長野県の公共図書館数

(平成27年4月1日現在)

区分	自治体数	設置自治体数	図書館数	設置率(%)
県	1	1	1	100.0%
市	19	19	76	100.0%
町村	58	35	37	60.3%
財団		(1)	1	
合計	78	55	115	

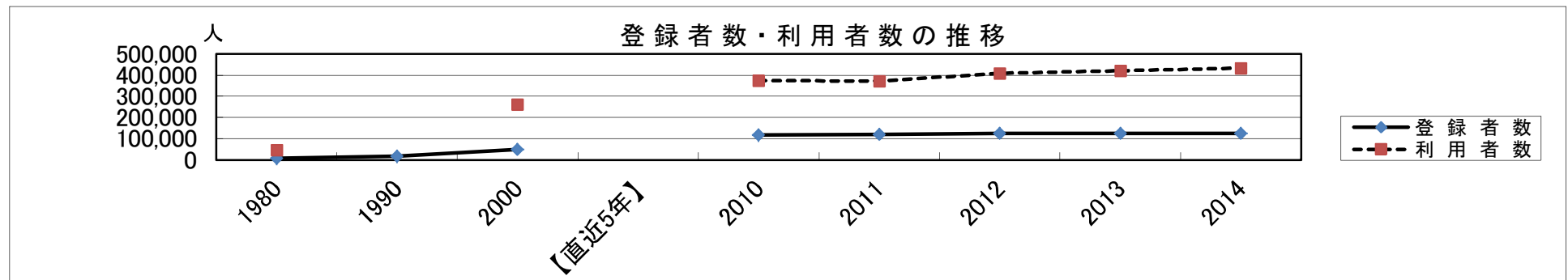
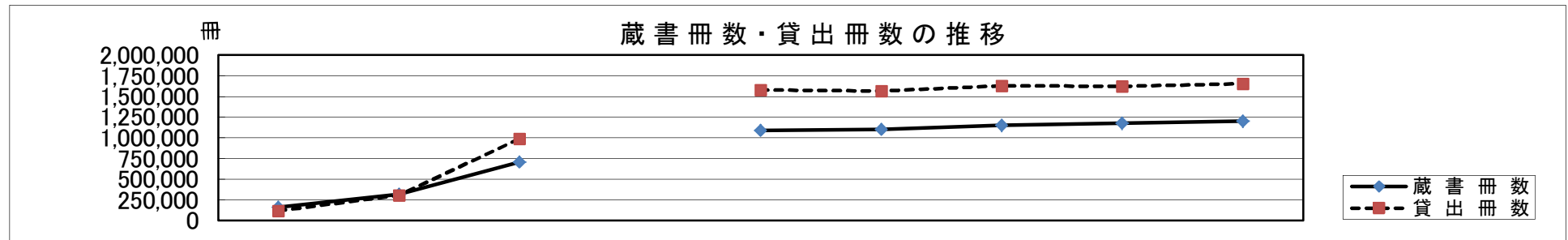
利用実績の推移

年 度	開館日数 (中央)	蔵書冊数		貸出冊数		登録者数		利用者数		団体貸出 (冊)	調査・相談 (件)	予 約 (冊)	備 考
		(冊)	うち児童	(冊)	うち児童	(人)	うち児童	(人)	うち児童				
1980 (S55)	271	159,344	29,179	117,078	40,495	6,282	2,328	45,634	20,493	62,071	1,579		
1990 (H2)	272	315,254	103,343	304,443	122,847	16,913	3,784			151,063	7,637		
2000 (H12)	269	707,101	168,150	985,514	321,682	48,680	9,931	261,431		51,197	21,459	28,257	
【直近5年】													
2010 (H22)	281	1,089,617	244,787	1,576,160	552,952	118,463	10,276	374,693	56,120	32,008	6,423	120,311	web予約 (74,320)
2011 (H23)	277	1,102,958	250,385	1,568,361	571,623	120,357	10,557	371,665	61,664	31,900	8,221	121,981	web予約 (78,739)
2012 (H24)	279	1,152,473	267,225	1,630,204	612,119	124,798	10,678	408,666	68,141	32,894	13,191	147,487	web予約 (108,351)
2013 (H25)	283	1,176,556	297,801	1,623,392	621,942	125,693	10,709	420,695	68,812	31,356	11,245	161,316	web予約 (121,123)
2014 (H26)	283	1,200,596	316,924	1,654,864	651,684	125,448	10,625	432,259	71,562	30,104	10,376	164,233	web予約 (124,972)

注1: 空欄は、統計数値が不明なもの

注2: 1990(H2)の行中、「貸出冊数」及び「登録者数」欄の「うち児童」には、中央館分が不明のためその分を含まない数値

注3: 団体貸出には、「やまびこ文庫」利用配本分を含む。



蔵 書 数

(平成27年3月末)

区 分	25年度末 資料数	26年度								
		受 入 冊 数				除籍冊数	合計	開架資料	閉架資料	
		購入	寄贈	移管等	計					
中 央	一般書	349,513	11,338	529	△ 66	11,801	4,447	356,867	139,605	217,262
	児童書	99,300	2,323	31	1,596	3,950	978	102,272	39,654	62,618
	AV資料	8,184	200	0	△ 25	175	77	8,282	8,282	0
	団体資料	76,860	2,592	21	△ 2,720	△ 107	1,178	75,575	75,575	0
	雑誌類	19,899	1,757	209	34	2,000	1,489	20,410	2,131	18,279
	未整理資料	55,137	0	0	0	0	0	55,137	0	55,137
	合 計	608,893	18,210	790	△ 1,181	17,819	8,169	618,543	265,247 (開架閉架計)	353,296 618,543
南 部	一般書	41,087	4,296	80	△ 88	4,288	1,521	43,854	43,854	0
	児童書	24,514	1,915	4	△ 28	1,891	585	25,820	25,820	0
	AV資料	1,722	77	0	0	77	21	1,778	1,778	0
	雑誌類	1,224	525	23	1	549	529	1,244	1,244	0
	合 計	68,547	6,813	107	△ 115	6,805	2,656	72,696	72,696	0
あがた	一般書	13,122	1,860	22	△ 168	1,714	1,053	13,783	13,783	0
	児童書	10,875	828	1	△ 225	604	213	11,266	11,266	0
	雑誌類	416	161	0	0	161	183	394	394	0
	合 計	24,413	2,849	23	△ 393	2,479	1,449	25,443	25,443	0
西 部	一般書	18,998	1,549	11	△ 133	1,427	916	19,509	19,509	0
	児童書	14,354	1,180	2	△ 239	943	900	14,397	14,397	0
	雑誌類	437	176	0	0	176	186	427	427	0
	合 計	33,789	2,905	13	△ 372	2,546	2,002	34,333	34,333	0
寿 台	一般書	16,354	1,670	27	△ 210	1,487	868	16,973	16,973	0
	児童書	13,346	1,020	5	△ 375	650	543	13,453	13,453	0
	雑誌類	450	193	0	1	194	199	445	445	0
	合 計	30,150	2,883	32	△ 584	2,331	1,610	30,871	30,871	0
本 郷	一般書	17,720	1,522	23	△ 137	1,408	1,444	17,684	17,684	0
	児童書	13,106	1,102	7	△ 221	888	874	13,120	13,120	0
	雑誌類	447	193	0	0	193	194	446	446	0
	合 計	31,273	2,817	30	△ 358	2,489	2,512	31,250	31,250	0
中 山	一般書	136,058	2,015	9	372	2,396	1,218	137,236	21,536	115,700
	児童書	21,602	765	2	△ 3	764	231	22,135	11,020	11,115
	雑誌類	452	178	0	0	178	203	427	215	212
	合 計	158,112	2,958	11	369	3,338	1,652	159,798	32,771 (開架閉架計)	127,027 159,798
島 内	一般書	24,837	1,770	57	△ 328	1,499	1,588	24,748	24,748	0
	児童書	14,573	963	4	△ 276	691	668	14,596	14,596	0
	AV資料	341	0	0	0	0	0	341	341	0
	雑誌類	441	170	0	△ 24	146	173	414	414	0
	合 計	40,192	2,903	61	△ 628	2,336	2,429	40,099	40,099	0
空 港	一般書	31,004	1,753	19	55	1,827	1,507	31,324	31,324	0
	児童書	17,781	883	4	△ 150	737	223	18,295	18,295	0
	雑誌類	532	167	42	△ 1	208	186	554	554	0
	合 計	49,317	2,803	65	△ 96	2,772	1,916	50,173	50,173	0
梓 川	一般書	25,187	1,591	14	368	1,973	190	26,970	26,970	0
	児童書	13,978	1,090	3	29	1,122	23	15,077	15,077	0
	雑誌類	677	288	32	△ 2	318	214	781	781	0
	合 計	39,842	2,969	49	395	3,413	427	42,828	42,828	0
波 田	一般書	59,963	2,876	56	349	3,281	1,962	61,282	43,437	17,845
	児童書	29,132	1,551	14	16	1,581	355	30,358	22,052	8,306
	AV資料	982	4	0	26	30	10	1,002	733	269
	雑誌類	1,951	593	84	△ 2	675	706	1,920	763	1,157
	合 計	92,028	5,024	154	389	5,567	3,033	94,562	66,985 (開架閉架計)	27,577 94,562
合 計	一般書	733,843	32,240	847	14	33,101	16,714	750,230	399,423	350,807
	児童書	272,561	13,620	77	124	13,821	5,593	280,789	198,750	82,039
	AV資料	11,229	281	0	1	282	108	11,403	11,134	269
	団体資料	76,860	2,592	21	△ 2,720	△ 107	1,178	75,575	75,575	0
	雑誌類	26,926	4,401	390	7	4,798	4,262	27,462	7,814	19,648
	未整理資料	55,137				0	0	55,137	0	55,137
	合 計	1,176,556	53,134	1,335	△ 2,574	51,895	27,855	1,200,596	692,696 (開架閉架計)	507,900 1,200,596

移管等：各館どうしの移動の本を示すものです。(団体を含む)

平成26年度 個人貸出利用状況

(上段:平成25年度、 下段:平成26年度)

区 分	開館日数 (日)	貸出冊数 (冊)	登録者数		利用者数		1日あたり平均	
			総数(人)	うち児童(人)	総数(人)	うち児童(人)	貸出(冊)	利用者(人)
中 央	283	551,454	58,669	3,256	173,202	23,158	1,949	612
	283	549,290	57,493	3,172	177,066	24,230	1,941	626
南 部	279	230,842	19,443	1,358	52,896	7,176	827	190
	280	254,412	19,268	1,365	58,061	7,950	909	207
あがた	279	115,915	7,063	779	29,581	4,615	415	106
	281	116,038	7,105	780	29,854	4,561	413	106
西 部	279	84,604	5,411	627	19,831	3,756	303	71
	281	82,192	5,270	650	19,343	4,077	292	69
寿 台	278	102,571	5,846	765	23,426	4,791	369	84
	281	94,378	5,793	742	22,362	4,197	336	80
本 郷	279	84,419	4,554	537	19,828	4,860	303	71
	281	85,500	4,444	527	20,377	4,937	304	73
中 山	275	47,121	1,673	244	11,212	2,380	171	41
	279	48,078	1,743	237	11,117	2,064	172	40
島 内	276	77,460	4,369	595	18,886	3,146	281	68
	280	78,060	4,569	570	18,552	3,191	279	66
空 港	278	113,458	7,385	1,072	24,655	4,540	408	89
	281	111,418	7,768	1,094	24,880	4,766	397	89
梓 川	280	118,371	1,536	456	25,087	5,606	423	90
	282	131,268	1,948	524	27,220	6,321	465	97
波 田	276	97,177	9,744	1,020	22,091	4,784	352	80
	279	104,230	10,047	964	23,427	5,268	374	84
合 計	3,062	1,623,392	125,693	10,709	420,695	68,812	530	137
	3,088	1,654,864	125,448	10,625	432,259	71,562	536	140
(増減)	26	31,472	△ 245	△ 84	11,564	2,750	6	3

(注) H25年4月にコンピュータシステム更新に伴う15日間の休館及びH26年5月に梓川図書館が開館したことにより、開館日数が増えているもの

平成26年度 団体貸出等利用状況

(上段:平成25年度、 下段:平成26年度)

【団体貸出】

団 体 区 分	貸出団体数 (団体)	貸出冊数 (冊)
読 書 会	1	188
	3	384
児童施設	21	9,067
	21	7,939
地区公民館	14	10,931
	11	10,154
小中学校等	10	2,917
	10	3,773
その他施設	14	4,493
	13	4,016
合 計	60	27,596
	58	26,266
(増減)	-2	-1,330

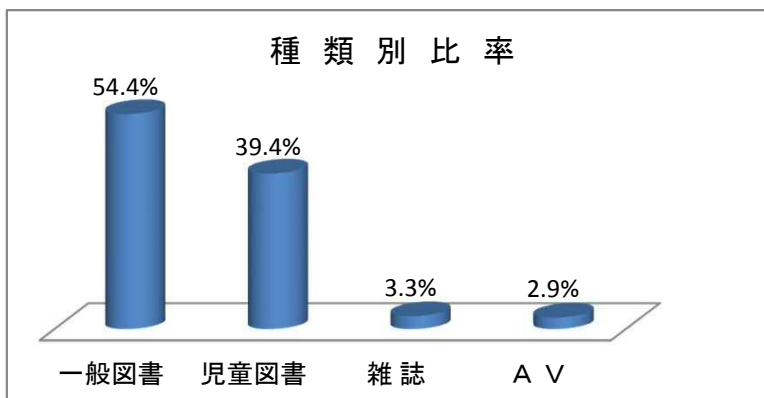
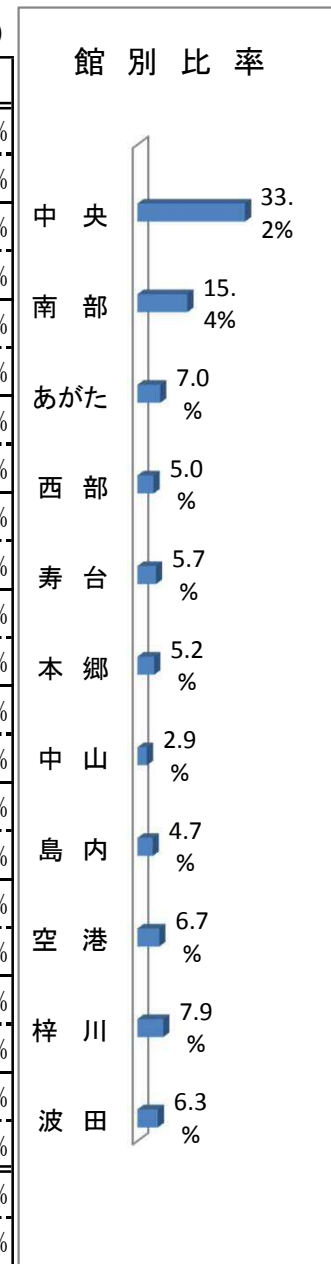
【やまびこ文庫】

利用者数 (人)	貸出冊数 (冊)
43	3,760
57	3,838
(増減) 14	78

平成26年度 館別貸出冊数 (種類別)

(上段:平成25年度、下段:平成26年度)

館名	一般図書	児童図書	雑誌	A V	合計	比率
中央	328,001	166,585	17,860	39,008	551,454	34.0%
	320,462	172,111	18,192	38,525	549,290	33.2%
南部	133,398	83,897	8,575	4,972	230,842	14.2%
	146,409	94,094	8,329	5,580	254,412	15.4%
あがた	62,040	49,332	4,079	464	115,915	7.1%
	61,576	50,074	3,950	438	116,038	7.0%
西部	45,868	35,015	3,374	347	84,604	5.2%
	43,118	35,830	2,947	297	82,192	5.0%
寿台	52,514	45,895	3,223	939	102,571	6.3%
	49,244	41,468	2,771	895	94,378	5.7%
本郷	41,031	40,216	2,956	216	84,419	5.2%
	40,087	42,097	3,086	230	85,500	5.2%
中山	25,603	19,564	1,863	91	47,121	2.9%
	26,627	19,559	1,794	98	48,078	2.9%
島内	43,465	30,716	3,111	168	77,460	4.8%
	41,606	33,652	2,572	230	78,060	4.7%
空港	62,075	49,114	2,019	250	113,458	7.0%
	60,980	48,026	2,062	350	111,418	6.7%
梓川	57,892	57,320	2,463	696	118,371	7.3%
	60,552	66,960	3,058	698	131,268	7.9%
波田	47,501	44,288	4,665	723	97,177	6.0%
	50,163	47,813	5,428	826	104,230	6.3%
合計	899,388	621,942	54,188	47,874	1,623,392	100.0%
	900,824	651,684	54,189	48,167	1,654,864	100.0%
比率	55.4%	38.3%	3.3%	2.9%	100.0%	
	54.4%	39.4%	3.3%	2.9%	100.0%	

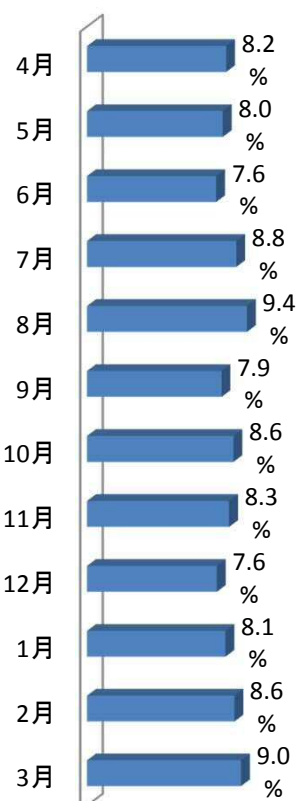


平成26年度 月別貸出冊数 (種類別)

(上段:平成25年度、下段:平成26年度)

月	一般図書	児童図書	雑誌	A V	合計	比率
4月	74,396	46,408	4,480	4,176	129,460	8.0%
	75,494	50,720	4,410	4,353	134,977	8.2%
5月	77,732	47,865	4,649	4,304	134,550	8.3%
	74,987	48,079	4,566	4,026	131,658	8.0%
6月	71,866	50,421	4,374	2,963	129,624	8.0%
	67,603	50,494	4,135	3,034	125,266	7.6%
7月	78,610	56,534	4,633	3,981	143,758	8.9%
	78,128	57,852	4,531	4,290	144,801	8.8%
8月	82,621	60,883	4,875	4,398	152,777	9.4%
	82,739	63,125	4,860	4,491	155,215	9.4%
9月	75,552	50,672	4,566	3,980	134,770	8.3%
	71,930	50,065	4,437	4,082	130,514	7.9%
10月	78,992	52,706	4,992	4,303	140,993	8.7%
	77,550	55,171	4,924	4,430	142,075	8.6%
11月	75,057	55,697	4,509	4,072	139,335	8.6%
	71,283	58,285	4,297	4,015	137,880	8.3%
12月	70,509	51,459	4,257	4,111	130,336	8.0%
	68,252	49,631	4,142	3,820	125,845	7.6%
1月	76,230	50,763	4,407	3,980	135,380	8.3%
	73,827	52,035	4,584	3,742	134,188	8.1%
2月	61,546	42,124	3,764	3,374	110,808	6.8%
	78,499	56,062	4,551	3,922	143,034	8.6%
3月	76,277	56,410	4,682	4,232	141,601	8.7%
	80,532	60,165	4,752	3,962	149,411	9.0%
合計	899,388	621,942	54,188	47,874	1,623,392	100.0%
	900,824	651,684	54,189	48,167	1,654,864	100.0%
(平均)	74,949	51,829	4,516	3,990	135,283	
	75,069	54,307	4,516	4,014	137,905	

月別比率

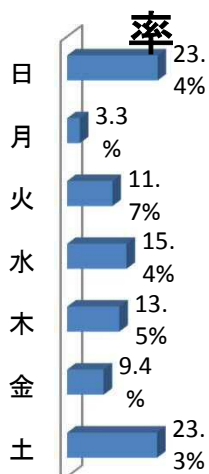


平成26年度 曜日別貸出冊数 (種類別)

(上段:平成25年度、下段:平成26年度)

曜日	一般図書	児童図書	雑誌	A V	合計	比率
日曜日	188,241	158,644	12,196	9,454	368,535	22.7%
	192,766	172,284	12,954	9,508	387,512	23.4%
月曜日	32,895	18,273	2,061	2,008	55,237	3.4%
	33,503	16,934	1,654	1,998	54,089	3.3%
火曜日	110,732	65,207	6,191	6,240	188,370	11.6%
	112,228	68,788	6,426	6,805	194,247	11.7%
水曜日	155,514	92,872	9,294	7,834	265,514	16.4%
	146,653	91,957	8,139	7,461	254,210	15.4%
木曜日	134,148	78,914	7,870	7,636	228,568	14.1%
	130,829	77,838	7,578	7,239	223,484	13.5%
金曜日	88,719	50,390	5,097	5,219	149,425	9.2%
	91,751	53,636	5,455	5,262	156,104	9.4%
土曜日	189,139	157,642	11,479	9,483	367,743	22.7%
	193,094	170,247	11,983	9,894	385,218	23.3%
合計	899,388	621,942	54,188	47,874	1,623,392	100.0%
	900,824	651,684	54,189	48,167	1,654,864	100.0%

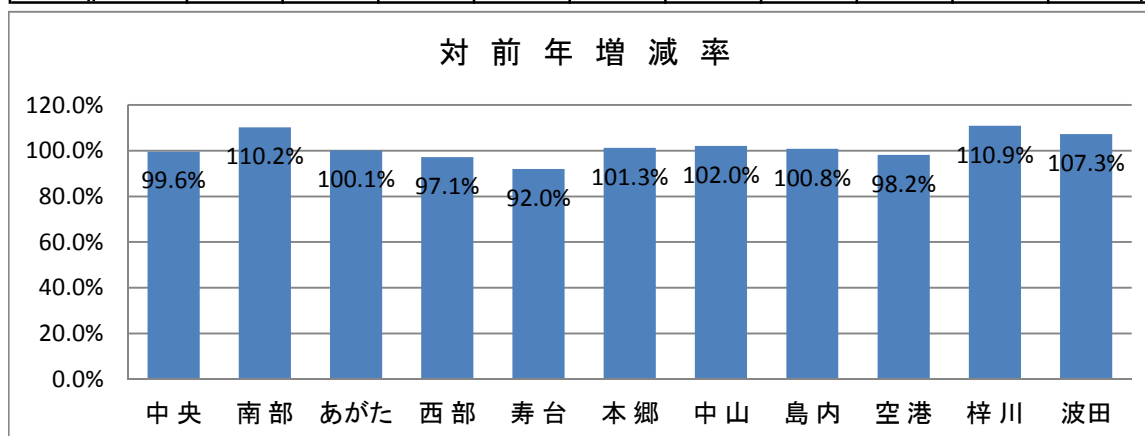
曜日別比率



平成26年度 月別貸出冊数（館別）

（上段：平成25年度、 下段：平成26年度）

月	中央	南部	あがた	西部	寿台	本郷	中山	島内	空港	梓川	波田	合計
4月	45,191	18,964	9,327	6,664	8,166	6,426	3,802	6,049	9,553	8,206	7,112	129,460
	45,615	19,408	10,176	6,673	8,038	6,442	3,690	6,430	9,440	10,769	8,296	134,977
5月	49,303	18,465	9,162	6,954	8,743	6,231	3,738	6,038	8,992	8,996	7,928	134,550
	46,797	17,678	8,921	7,069	8,137	6,984	3,855	5,596	8,368	9,979	8,274	131,658
6月	34,393	22,423	10,374	7,815	8,886	7,683	4,238	6,931	10,154	9,729	6,998	129,624
	33,843	21,531	10,442	6,412	7,321	7,343	4,226	6,850	9,091	10,714	7,493	125,266
7月	48,514	21,839	10,491	7,324	8,708	7,328	4,268	6,838	10,176	9,640	8,632	143,758
	49,045	21,359	10,327	6,933	8,278	7,670	3,759	6,991	9,683	11,714	9,042	144,801
8月	51,833	23,033	11,060	7,614	9,009	7,945	4,206	7,347	10,626	10,196	9,908	152,777
	51,240	23,385	10,498	7,659	9,117	7,729	5,032	7,247	10,839	11,972	10,497	155,215
9月	46,618	20,374	9,514	6,876	8,821	6,765	3,014	6,336	9,059	9,282	8,111	134,770
	43,862	20,691	9,309	6,441	7,204	6,562	3,680	5,885	8,409	10,266	8,205	130,514
10月	48,365	19,818	10,028	7,466	8,708	7,332	4,043	6,877	9,826	9,891	8,639	140,993
	47,713	22,172	10,315	7,197	7,881	6,870	4,027	6,646	9,288	10,976	8,990	142,075
11月	48,150	19,462	9,730	6,708	8,761	7,019	4,397	6,398	9,795	10,304	8,611	139,335
	45,437	21,885	9,354	6,571	7,633	7,039	4,000	6,462	9,576	10,895	9,028	137,880
12月	45,449	18,190	8,697	6,645	7,932	6,715	3,987	6,383	8,996	9,623	7,719	130,336
	41,721	20,085	8,505	6,137	7,441	6,685	3,503	6,183	8,025	9,575	7,985	125,845
1月	47,790	17,477	9,270	7,184	8,298	7,226	4,082	6,376	9,357	10,488	7,832	135,380
	46,591	21,153	8,557	6,562	7,402	7,066	3,606	6,127	8,544	10,567	8,013	134,188
2月	39,225	13,260	7,748	5,859	7,412	6,216	2,849	5,273	6,863	9,408	6,695	110,808
	47,679	22,076	9,454	6,688	7,817	7,650	4,146	6,830	10,010	11,524	9,160	143,034
3月	46,623	17,537	10,514	7,495	9,127	7,533	4,497	6,614	10,061	12,608	8,992	141,601
	49,747	22,989	10,180	7,850	8,109	7,460	4,554	6,813	10,145	12,317	9,247	149,411
合計	551,454	230,842	115,915	84,604	102,571	84,419	47,121	77,460	113,458	118,371	97,177	1,623,392
	549,290	254,412	116,038	82,192	94,378	85,500	48,078	78,060	111,418	131,268	104,230	1,654,864
増減	-2,164	23,570	123	-2,412	-8,193	1,081	957	600	-2,040	12,897	7,053	31,472
(月平均)	45,955	19,237	9,660	7,050	8,548	7,035	3,927	6,455	9,455	9,864	8,098	135,283
	45,774	21,201	9,670	6,849	7,865	7,125	4,007	6,505	9,285	10,939	8,686	137,905
増減	-180	1,964	10	-201	-683	90	80	50	-170	1,075	588	2,623
率	99.6%	110.2%	100.1%	97.1%	92.0%	101.3%	102.0%	100.8%	98.2%	110.9%	107.3%	101.9%



平成26年度 曜日別貸出冊数（館別）

（上段：平成25年度、下段：平成26年度）

曜日	中央	南部	あがた	西部	寿台	本郷	中山	島内	空港	梓川	波田	合計
日曜日	118,779	47,761	25,052	18,203	25,310	19,126	12,316	16,891	29,718	31,093	24,286	368,535
	123,070	50,735	26,433	19,276	24,256	19,671	13,737	18,178	30,027	34,699	27,430	387,512
月曜日	21,675	33,559	0	0	0	0	0	0	0	0	0	55,234
	17,312	36,775	0	2	0	0	0	0	0	0	0	54,089
火曜日	78,917	0	16,971	11,653	13,445	11,798	6,397	9,632	13,448	14,335	11,774	188,370
	83,673	5	16,431	12,033	11,785	11,519	5,176	9,926	13,605	16,114	13,980	194,247
水曜日	89,917	42,231	19,141	14,570	15,398	14,518	6,984	13,128	17,089	17,561	14,978	265,515
	79,679	48,022	18,133	12,883	13,734	13,403	6,245	13,133	16,112	18,778	14,088	254,210
木曜日	76,237	32,004	19,484	13,660	14,904	11,973	5,582	10,661	15,071	15,594	13,400	228,570
	72,858	35,178	17,221	13,040	12,906	12,095	5,838	10,667	13,754	16,865	13,062	223,484
金曜日	52,570	21,819	11,228	8,127	8,918	7,725	3,816	7,383	9,783	9,474	8,582	149,425
	55,357	23,594	11,986	7,530	8,734	8,549	3,790	7,742	8,877	10,899	9,046	156,104
土曜日	113,359	53,468	24,039	18,391	24,596	19,279	12,026	19,765	28,349	30,314	24,157	367,743
	117,341	60,103	25,834	17,428	22,963	20,263	13,292	18,414	29,043	33,913	26,624	385,218
合計	551,454	230,842	115,915	84,604	102,571	84,419	47,121	77,460	113,458	118,371	97,177	1,623,392
	549,290	254,412	116,038	82,192	94,378	85,500	48,078	78,060	111,418	131,268	104,230	1,654,864

平成26年度 時間帯別貸出冊数（館別）

（上段：平成25年度、下段：平成26年度）

時間	中央	南部	あがた	西部	寿台	本郷	中山	島内	空港	梓川	波田	合計
～10	29,440	-	-	-	-	-	-	-	-	-	-	29,440
	31,017	-	-	-	-	-	-	-	-	-	-	31,017
10～11	67,860	25,469	15,156	11,149	14,149	10,145	6,101	9,044	15,096	15,765	12,458	202,392
	66,029	30,135	14,807	11,062	12,512	10,922	6,723	10,000	16,561	16,924	14,351	210,026
11～12	72,550	31,467	17,022	12,015	16,138	11,902	7,693	11,371	17,429	17,720	14,111	229,418
	73,425	36,461	16,504	11,260	15,144	11,411	7,568	11,561	17,632	19,357	15,716	236,039
12～13	52,878	21,785	11,886	9,680	10,075	8,965	5,009	8,783	12,590	10,995	10,389	163,035
	52,333	24,252	12,534	9,281	9,965	9,183	5,447	8,506	12,457	11,177	11,794	166,929
13～14	49,797	22,208	10,711	8,179	9,846	8,234	4,966	8,072	11,705	11,083	9,270	154,071
	50,621	22,729	10,790	8,368	9,538	8,443	5,315	8,047	11,769	11,890	9,692	157,202
14～15	66,368	25,131	13,687	10,667	14,030	11,802	7,685	9,910	15,547	13,767	11,429	200,023
	64,831	28,363	13,942	10,200	13,760	11,023	6,500	9,710	15,281	15,468	13,350	202,428
15～16	67,512	26,054	15,481	11,032	16,354	13,226	7,149	12,133	16,951	14,842	13,816	214,550
	68,372	28,602	15,801	11,671	14,816	13,275	7,709	11,818	15,647	16,943	13,838	218,492
16～17	73,727	28,729	18,914	14,627	21,979	20,145	8,518	18,147	24,140	18,633	17,641	265,200
	75,275	31,024	19,077	13,345	18,643	21,243	8,816	18,175	21,837	22,992	18,792	269,219
17～18	34,000	17,256	7,966	7,255	-	-	-	-	-	15,566	4,486	86,529
	31,190	18,064	8,163	7,005	-	-	-	-	-	16,517	3,467	84,406
18～19	26,486	13,013	5,092	-	-	-	-	-	-	-	3,577	48,168
	23,653	13,539	4,420	-	-	-	-	-	-	-	2,965	44,577
19～20	2,133	9,043	-	-	-	-	-	-	-	-	-	11,176
	2,240	9,008	-	-	-	-	-	-	-	-	-	11,248
20～21	2,003	6,058	-	-	-	-	-	-	-	-	-	8,061
	2,433	6,477	-	-	-	-	-	-	-	-	-	8,910
21～22	2,563	4,629	-	-	-	-	-	-	-	-	-	7,192
	3,084	5,109	-	-	-	-	-	-	-	-	-	8,193
22～	4,137	-	-	-	-	-	-	-	-	-	-	4,137
	5,787	-	-	-	-	-	-	-	-	-	-	5,787
合計	551,454	230,842	115,915	84,604	102,571	84,419	47,121	77,460	113,458	118,371	97,177	1,623,392
	550,290	253,763	116,038	82,192	94,378	85,500	48,078	77,817	111,184	131,268	103,965	1,654,473

※ 平成26年11月のシステムトラブルによる実績を含まない。

平成26年度 各種サービス利用状況

(上段:平成25年度、下段:平成26年度)

区 分	調査・相談(レファレンス)				予約(リクエスト)		複 写		相互貸借	
	総数(件)	口頭	電話	文書等	総数(件)	うちネット予約	件数	枚数	貸出(点)	借受(点)
中 央	3,028	2,940	86	2	38,194	28,550	2,821	24,506	1,525	573
	3,744	3,637	97	10	37,661	28,592	2,723	22,966	1,547	628
南 部	965	931	34	0	25,409	19,987	153	525		
	808	785	23	0	25,315	19,918	202	520		
あがた	1,043	942	101	0	18,299	14,448	60	282		
	1,338	1,314	24	0	18,852	14,795	43	128		
西 部	1,691	1,683	8	0	13,352	10,185	32	60		
	1,315	1,298	17	0	12,812	9,943	27	94		
寿 台	587	577	10	0	13,529	9,964	44	130		
	481	473	8	0	14,347	10,999	30	47		
本 郷	753	707	46	0	10,176	6,830	29	237		
	722	679	43	0	10,373	6,775	30	84		
中 山	701	648	53	0	4,888	2,749	23	259		
	390	373	17	0	5,047	3,288	11	23		
島 内	646	631	15	0	9,232	6,592	41	130		
	494	486	8	0	9,409	6,827	15	65		
空 港	1,006	1,001	5	0	11,659	8,912	72	299		
	761	759	2	0	12,336	9,463	60	153		
梓 川	399	394	5	0	8,625	6,999	19	227		
	357	344	13	0	8,354	8,066	11	59		
波 田	426	426	0	0	7,953	5,898	280	1,249		
	230	228	2	0	9,727	6,306	362	1,838		
合 計	11,245	10,880	363	2	161,316	121,114	3,574	27,904		
	10,640	10,376	254	10	164,233	124,972	3,514	25,977		
(増 減)	-605	-504	-109	8	2,917	3,858	-60	-1,927	22	55

(注) 相互貸借は、中央図書館の取扱い

平成26年度 ベストリーダー20

【一般図書】

順位	図 書 名	著編訳者	出版社	貸出回数	複本冊数
1	神様のカルテ3	夏川 草介	小学館	311	24
2	マスカレード・ホテル	東野 圭吾	集英社	310	16
3	夢幻花	東野 圭吾	PHP研究所	297	15
4	祈りの幕が下りる時(加賀恭一郎シリーズ)	東野 圭吾	講談社	281	14
5	ナミヤ雑貨店の奇蹟	東野 圭吾	角川書店	268	14
6	白ゆき姫殺人事件	湊 かなえ	集英社	257	13
7	色彩を持たない多崎つくると、彼の巡礼の年	村上 春樹	文藝春秋	254	14
8	舟を編む	三浦 しをん	光文社	254	13
9	ホテルローヤル	桜木 紫乃	集英社	250	14
10	豆の上で眠る	湊 かなえ	新潮社	245	14
11	禁断の魔術(ガリレオ8)	東野 圭吾	文藝春秋	242	15
12	ペテロの葬列(杉村三郎シリーズ)	宮部 みゆき	集英社	242	13
13	海賊とよばれた男 上	百田 尚樹	講談社	238	14
14	村上海賊の娘 上巻	和田 竜	新潮社	235	14
15	村上海賊の娘 下巻	和田 竜	新潮社	233	14
	64	横山 秀夫	文藝春秋	233	15
17	虚像の道化師(ガリレオ7)	東野 圭吾	文藝春秋	232	15
	ランチのアッコちゃん	柚木 麻子	双葉社	232	11
19	Nのために	湊 かなえ	東京創元社	231	12
20	海賊とよばれた男 下	百田 尚樹	講談社	230	14

【児童図書(絵本含む。)]

順位	図 書 名	著編訳者	出版社	貸出回数	複本冊数
1	ミッケ! 6	W. ウィック	小学館	395	29
2	ミッケ! 8	W. ウィック	小学館	358	27
3	はらぺこあおむし(改訂)	E. カール	偕成社	346	27
4	のりものいろいろかくれんぼ	いしかわ こうじ	ポプラ社	343	27
5	だるまさんと	かがくい ひろし	ブロンズ新社	342	28
6	かいけつゾロリのきょうふのやかた	原 ゆたか	ポプラ社	341	21
7	かいけつゾロリきょうふのようかいえんそく	原 ゆたか	ポプラ社	331	18
8	かいけつゾロリのなぞのおたから大きくせん 後編	原 ゆたか	ポプラ社	325	20
	ミッケ! 7	W. ウィック	小学館	325	26
10	かいけつゾロリのだ・だ・だ・だいぼうけん 後編	原 ゆたか	ポプラ社	317	18
11	かいけつゾロリつかまる!	原 ゆたか	ポプラ社	314	20
	ミッケ! 3	W. ウィック	小学館	314	29
	かいけつゾロリのきょうふのカーレース	原 ゆたか	ポプラ社	303	18
13	かいけつゾロリのだ・だ・だ・だいぼうけん 前編	原 ゆたか	ポプラ社	303	16
	かいけつゾロリのにんじゃ大きくせん	原 ゆたか	ポプラ社	303	20
16	かいけつゾロリのゆうれいせん	原 ゆたか	ポプラ社	302	17
	かいけつゾロリの大かいぞく	原 ゆたか	ポプラ社	300	19
17	かいけつゾロリのようかい大リーグ	原 ゆたか	ポプラ社	300	20
	ミッケ! 5	W. ウィック	小学館	300	28
20	かいけつゾロリのきょうふのプレゼント	原 ゆたか	ポプラ社	298	18

平 26 年 度 館 別 事 業 報 告

1 中央図書館

事 業 名	実 施 日	内 容
【通年】		
定例おはなし会 (小さい子向け)	毎週水曜日	おはなしや絵本の読み聞かせ、パネルシアター、 手あそびなど 43回 1,253人
英語でおはなし会	毎月第3火曜日 (原則)	信州大学の学生による英語の絵本の読み聞かせ 12回 124人
ロビー展示	随時	1階ロビーにおいて、テーマに沿った総合展示 12テーマ
テーマボックス	随時	季節・時節の話題などによるテーマ本やCDとリス トの展示
「じどうしつだより」の発行	隔月	新刊案内、お知らせ等
ブックスタート事業	毎月約3回	10ヵ月健康診断時に絵本と絵本リストを配布 配布数 1,993冊
3歳児検診おはなし会	毎月1回	保健センターにおいて、検診対象の親子におは なし会を実施。併せて読み聞かせや子どもの本 についての相談を行う。
臨時おはなし会	随時	保育園・幼稚園・小学校・養護学校の図書館見 学時のおはなし会等 1回 59人
図書館見学受入	随時	3件 176人
出前講座「読み聞かせ講座」	随時	4回 80人
おでかけおはなし会	随時	1回 25人 寿小特別支援学級
【個別】		
子ども読書週間おはなし会 &人形劇	5月11日(土)	・おはなし会(午前) ・人形劇団やまんば(午後) ・参加者:79人
松本市中央図書館・松本市 こどもプラザ4館共催絵本講 座	7月2日(水)	・講師:三浦太郎 ・参加者:119人
図書館探検ツアー	8月4日(月)	・午前の部 30人 ・午後の部 26人
朗読ふれあいの会視察研修	10月6日(月)	・視察先:藤村記念館他 ・参加者:20人
リサイクル本施設配布	10月24日(金)	市内の公共施設及び教育機関を対象に児童書 を配布 ・用意冊数:7,441冊 ・提供(持ち帰り)冊数:4,929冊 ・配布(持ち帰り)団体数:62団体

第 20 回図書館まつり	10 月 25 日(土)	1 きむらゆういちさん講演会 ・演題「『あらしのよるに』のひみつ」 ・参加者:74 人 2 ミニおはなし会(3 回) ・参加者:87 人 3 リサイクル本配布(施設配布及び図書館まつり 当日以降の配布を含む全体) ・用意冊数:7,995 冊 ・提供(持ち帰り)冊数:5,993 冊
「やまびこ文庫作品展」ロビー展示	10 月 25 日(土) ～11 月 16 日(日)	やまびこ文庫利用者が製作した作品の展示 ・出品者:6 人
松本地域子ども文庫・おはなしの会連絡会視察研修	9 月 16 日(火)	・視察先:高山市 ・参加者:23 人
朗読講座 「作品のこころを伝える朗読講座」	11 月 7 日(金)	・講師:小山菜穂子さん ・参加者:59 人
対面朗読利用者交流会	11 月 28 日(金)	朗読ふれあいの会会員と利用者との交流会 ・参加者:30 人 ・利用者:6 人
クリスマス会	12 月 6 日(土)	ハンドベル演奏やクリスマスに因んだスペシャルなおはなし会 ・参加者:159 人
読書普及講座	2 月 28 日(日)	・講師:佐藤あけみさん 午後の部「佐藤あけみさんのおはなし講習会」 ・参加者:59 人

2 南部図書館

事業名	実施日	内 容
【通年】		
定例おはなし会 (小さい子向け)	毎月第1金曜日 毎月第2日曜日	絵本の読み聞かせ、紙芝居、手あそびなど ・協力:お話玉手箱 ・19 回 449 人
テーマブックス	随時	季節・時節の話題などによるテーマ本の展示
ブックスタート事業	毎月 2 回	10 ヶ月健康診断時に絵本と絵本リストを配布
3 歳児健診おはなし会	年 6 回	保健センターにおいて、健診対象の親子におはなし会を実施。併せて読み聞かせや子どもの本についての相談を行う。
子どもプラザおはなし会	年 3 回	子どもプラザにおいて、利用者を対象におはなし会を実施
職場体験学習等の受入	随時	9 件 延べ 19 日 32 人
図書館見学受入	随時	7 件 16 人

【個別】		
スペシャルおはなし会	5月2日(金)	・男性職員とおはなし玉手箱 ・参加者 30人
ちいさいおばさんのおはなし会	7月6日(日)	・協力:がらくた座「木島知草」 ・参加者:30人
絵本の中の料理教室	①7月27日(日) ②10月12日(日) ③2月22日(日)	・協力:食育ネットワーク ・参加者:①19人、②11人、③16人
夏休みスペシャルおはなし会	7月27日(土)	・参加者:60人
火縄銃講座	8月3日(日)	・講師:松本城鉄砲隊市川恵一氏 ・参加者:13人
こわいおはなし会	8月9日(土)	・協力:南部図書館、波田図書館 ・参加者:30人
	9月27日(土) ～28日(日)	1 リサイクル本の配布 ・来場者:688人 2 鉄道クイズ ・協力:村井レールファンクラブ ・参加者:12人 3 スペシャルおはなし会 ・協力:お話し玉手箱 ・参加者:30人
人形劇	10月26日(日)	・協力:人形劇団「赤とんぼ」 ・参加者:41人
クリスマスおはなし会&音楽会	12月14日(日)	・協力:松本音楽団 ・参加者:111人
図書館の使い方講座		・児童センター児童向け 参加者:18人

3 あがたの森図書館

事業名	実施日	内 容
【通年】		
定例おはなし会 (小さい子向け)	毎月第3金曜日	絵本の読み聞かせ、紙芝居、手あそびなど ・協力:おはなしボランティア 1人 ・9回147人
テーマブックス	随時	季節・時節の話題などによるテーマ本の展示
図書館見学受入	随時	1件 58人
職場体験	随時	1件1名
【個別】		
親子でたのしむ、歌舞伎ワークショップ	7月20日(日)	講師:窪田哲__
夏のスペシャルおはなし会	8月23日(土)	・協力:おはなしボランティア 2人 ・参加者:39人
リサイクル市	10月6日(日)	・参加者:145人
親子でたのしむ生け花入門	11月16日(日)	・参加者:20人

あがたの森クリスマス会	12月14日(日)	・協力:松本短期大学幼児保育科 ・参加者:136人
ポーラセーツでマグカップをつくろう	3月6日(金)	・講師:神崎由紀子さん ・参加者:10人

4 西部図書館

事業名	実施日	内容
【通年】		
定例おはなし会	毎月第2水曜日	絵本の読み聞かせ、紙芝居、手あそびなど ・協力:おはなしボランティア、信州大学 ・11回 790人
定例おはなし会 (小さい子向け)	毎月最終水曜日	鎌田児童センターのお誕生日会に合わせて、絵本の読み聞かせ、パネルシアターなど ・協力:つどいの広場職員 ・11回 363人
プチ おはなし会	毎週水曜日	鎌田児童センターつどいの広場で、絵本の読み聞かせ ・20回 503人
テーマブックス	随時	季節・時節の話題などによるテーマ本の展示
出前講座	4月16日(水)	・鎌田福祉ひろば 29人
職場体験	7月23日(水) ～24日(木)	1件 延べ2日 4人
【個別】		
島立中央保育園おはなし会	5月27日(火)	・参加者 24人
七夕おはなし会	7月2日(水)	・参加者 46人
両島町会夏祭りこわいおはなし会(両島町会 納涼まつり)	7月19日(土)	・参加者:45人
ハロウィンおりがみ教室	10月11日(土)	・講師:今井ゆかり先生 ・参加者:26人
秋のおはなし会スペシャル	11月8日(金)	・協力:トライアングル ・参加者:79人
クリスマススペシャル	12月24日(水)	・参加者:34人
まめまきおはなし会	2月3日(火)	・参加者:42人
ひなまつりおはなし会	3月3日(火)	・参加者:48人
大きくなったねスペシャル会	3月11日(水)	・参加者:91人

5 寿台図書館

事業名	実施日	内容
【通年】		
定例おはなし会	毎月第2・3金曜日	絵本の読み聞かせ、紙芝居、手あそびなど ・協力:トトロのへや ・16回 86人

テーマブックス	随時	季節・時節の話題などによるテーマ本の展示
職場体験学習等の受入	随時	2件 延べ4日 6人
おでかけ読み聞かせ	随時	1回 10人
【個別】		
工作教室	7月12日(土)	・「牛乳パックでぼうしとフリスビーをつくろう」 ・参加者:13人
夏休みおはなし会スペシャル	8月8日(金)	・協力:トトロのへや、図書館視聴覚委員会 ・参加者:118人
読み聞かせステップアップ講座	10月4日(土)	・講師:豊嶋さおりさん ・参加者:23人
時間旅行～懐かしの昭和時代	11月15日(土)	・協力:ちいばっば ・参加者:65人
クリスマスおはなし会スペシャル	12月13日(土)	・おぼっこぼっこ、キャロリンさん ・参加者:85人
大人のためのおりがみ教室	2月22日(日)	・講師:今井ゆかりさん ・参加者:12人

6 本郷図書館

事業名	実施日	内容
【通年】		
定例おはなし会	毎月第3水曜日	絵本の読み聞かせ、紙芝居、手あそびなど ・8回 66人
テーマブックス	随時	季節・時節の話題などによるテーマ本の展示
職場体験学習等の受入	随時	2件 延べ4日 4人
おでかけ読み聞かせ	随時	1回 17人
【個別】		
苔玉づくり講座	7月5日(土)	・講師:三村 洋さん ・参加者:12人
アロマテラピー講座	10月18日(土)	・参加者:12人
文化祭スペシャルおはなし会	11月9日(日)	・本郷おはなしサークルさん ・参加者:51人
クリスマス会	12月20日(土)	・協力:おはなしサークルさん ・参加者:55人
新春!落語会	1月17日(土)	・松川落語サークル ・参加者:55人
大人のためのお話会	3月7日(土)	・協力:松本おはなしの会 ・参加者:17人

7 中山文庫

事業名	実施日	内容
【通年】		
定例おはなし会	毎月第2水曜日	絵本の読み聞かせ、紙芝居、手あそびなど ・7回 61人

テーマブックス	随時	季節・時節の話題などによるテーマ本の展示
「中山文庫ニュース」の発行	毎月	お知らせ、新刊案内及び休館日案内等 中山地区回覧及び窓口配布
職場体験学習等の受入	随時	2件 3日 7人
講座「短編小説を楽しむ会」	毎月第2、4木曜日	17回 278人
おでかけ読み聞かせ	随時	保育園、福祉ひろばへ出向いての絵本の読み聞かせ、紙芝居、手あそびなど ・協力:中山文庫おはなしの会 ・3回 203人
図書館集団利用受入	随時 (月1~2回)	中山小学校との連携による授業時間中の利用 ・利用学年:5年生
【個別】		
福祉ひろば わいわい子育ておはなし会	5月21日(水)	・協力:中山文庫おはなしの会 ・参加者:20人
夏休みおはなし会スペシャル	8月6日(水)	・協力:中山文庫おはなしの会 ・参加者:38人
夏休み子どもひろば	8月5日(火) ~9日(日)	展示バスの開放、おはなし会スペシャル ・協力:中山公民館図書視聴覚委員 ・参加者:122人
ハーブでたのしむ読書時間	10月5日(日)	・講師:garden 山屋さん ・参加者:11人
中山地区文化祭	11月3日(日)	本のリサイクル市
きりがみ教室	11月14日(金)	・参加者:6人
クリスマスおはなし会	12月13日(土)	・協力:中山文庫おはなしの会、ボルネット ・参加者:35人
春休みおたのしみ会	3月27日(木)	・共催:中山児童センター ・参加者:60人

8 島内図書館

事業名	実施日	内容
【通年】		
定例おはなし会	毎月第3金曜日	絵本の読み聞かせ、紙芝居、手あそびなど ・12回 143人
ふれあいおはなしひろば	隔月(奇数月) 第2水曜日	6回 334人
テーマブックス	随時	季節・時節の話題などによるテーマ本の展示
職場体験学習等の受入	随時	2件 3日 4人
施設見学会	随時	2回 124人
福祉ひろばふれあいおはなし会	随時	・協力:松本おはなしの会 ・2回 91人

【個別】		
農業文庫講座	5月26日(月) 6月26日(木) 9月16日(火) 10月22日(水) 12月13日(土) 2月26日(木)	・講師:高山和卓氏、他 ・参加者:262人
工芸講座(切り絵)	7月3日(木)	・島内公民館 工作室 ・参加者:7人
ぐりとぐらのカステラ作り&おはなし会	9月20日(土)	・協力:にこにこフライパンの会 ・島内児童センター ・参加者:68人
おはなし会に使える!! 絵本や小道具による実演・制作講座	①11月18日(火) ②11月27日(木)	・講師:豊嶋さおりさん ・参加者①25人、②29人
消しゴムはんこ講座	12月11日(木)	・講師のら猫工房、矢崎直美氏 ・参加者:10人
島内クリスマス会	12月20日(土)	・図書館視聴覚委員会おはなし会 ・参加者:53人
手拭いでザクザク キャラメルポーチをつくろう	2月28日(土)	・参加者:13人

9 空港図書館

事業名	実施日	内容
【通年】		
定例おはなし会	毎月第2水曜日	絵本の読み聞かせ、紙芝居、手あそびなど ・協力:すがのつくる ・9回 155人
テーマブックス	随時	季節・時節の話題などによるテーマ本の展示
臨時おはなし会	随時	・協力:すがのつくる、よもよもクラブ ・6回 279人
職場体験学習等の受入	随時	2件 延べ5日 10人
【個別】		
子ども読書週間企画「ホンベス」	4月23日(水)	・協力:すがのつくる ・参加者:18人
おりがみ講座	7月6日(日)	・講師:今井ゆかりさん ・参加者:20人
夏休み1日図書館員体験	7月30日(水)	・参加者5人
大人のための夏の夕涼み講座	①8月2日(土) ②8月9日(土)	・参加者①7人、②25人
なつやすみおはなしひろばスペシャル	8月9日(土)	・協力:すがのつくる、よもよもクラブ ・参加者:59人
戦争と平和展	8月3日(土) ～8月31日(日)	・観覧者:350人

夜の図書館おはなし会	10月4日(土)	・協力:すがのつくる ・参加者:56人
折り紙講座	11月15日(土)	・講師:今井ゆかりさん ・参加者:12人
クリスマスのおはなしひろばスペシャル	12月21日(日)	・協力:すがのつくる、よもよもクラブ ・参加者:95人
ビブリオ・トーク	5月22日(木) 11月21日(金) 1月30日(金) 2月20日(金)	・参加者:18人
新春!かるた大会	1月17日(土)	・参加者:11人
春のおはなしひろばスペシャル	3月14日(土)	・協力:すがのつくる、よもよもクラブ ・参加者:55人

10 梓川図書館

事業名	実施日	内容
【通年】		
定例おはなし会 (小さい子向け)	週火曜日	絵本の読み聞かせ、紙芝居、手あそびなど ・24回 136人
テーマブックス	随時	季節・時節の話題などによるテーマ本の展示
臨時おはなし会	随時	1回 160人
職場体験学習等の受入	随時	1件 延べ2日 2人
【個別】		
スクラップブック講座	5月8日(木)	・講師:小澤ゆきこさん(若竹工房) ・参加者:21人
夏休みおはなし会スペシャル	8月6日(水)	・協力:りんごの会、おはなしかたつむり ・参加者:20人
公民館共催お楽しみ会	10月25日(土)	・協力:リンゴの会 ・参加者:55人
クリスマス会	12月6日(土)	・おぼっこぼっこ、リンゴの会 ・参加者:55人
読み聞かせ連続講座	①2月13日(金) ②2月20日(金)	・講師:豊嶋さおりさん ・参加者:①15人、②8人
赤ちゃんから始める楽しいABC	3月18日(水)	・講師:信州大学 伊藤盡先生 ・参加者:38人

11 波田図書館

事業名	実施日	内容
【通年】		
定例おはなし会	毎月第1・3水曜日	絵本の読み聞かせ、紙芝居、手あそび、パネルシアターなど ・9回 270人
テーマブックス	随時	季節・時節などによるテーマ本の展示
職場体験学習等の受入	随時	2件 延べ4日 6人

おでかけ読み聞かせ	随時	3件 366人
【個別】		
ちいおぼさんのちいさなおはなし会	7月6日(日)	・協力:人形劇団「がらくた座」 ・参加者:70人
夜のこわいおはなし会	8月23日(土)	・協力:南部図書館、 ・参加者:38人
親子でチャレンジ!製本講座	10月18日(土)	・講師:鈴木信さん ・参加者:17人
大人のためのアロマテラピー講座	11月29日(土)	・講師:小澤賀世子さん ・参加者:17人
クリスマスおはなし会	12月13日(土)	・協力:南部図書館 ・参加者:154人
波田小学校 総合学習	12月18日(木)	・参加者:37人
スクラップブックング講座	1月28日(水)	・講師:小澤ゆきこさん ・参加者:13人
お片付講座	2月15日	・講師:村仲なおこさん ・参加者:19人
春のおはなし会スペシャル	3月9日(日)	・協力:人形劇団やまんぼ ・参加者:94人

中央図書館特別文庫一覧

文庫名	寄贈年月日	寄贈者	文庫の内容
崇教館文庫	M39年9月 移管入手		松本藩の崇教館(寛政5～明治3)、松本藩学校(明治3～4)で使用した書籍で『四書五経』の漢書や『大日本史』『群書類従』などの和書がある。約13,000点
松原文庫	M39年11月	松原栄氏	松原葆斎(松本藩士漢学者)所蔵の和漢書 明嘉靖刊『中説』などの貴重資料
柴田文庫	H7年8月	柴田利政氏	曾祖父柴田利直(崇教館助教儒者)所蔵の主として漢籍 『漢書評林』等を含む貴重資料。約2,700点
小穴文庫	S29年10月	小穴みどり氏	故小穴喜一氏所蔵の285点の法帖を中心とした書道関係資料で、『万葉集』『古今和歌集』の古写本の複製あり。
本庄文庫	S43年1月	本庄武男氏	寄贈された基金により創設されたもので、『名著復刻全集』250点や美術書が中心。一般の蔵書として組み込まれているものが多い。
山岳文庫	S45年10月 ～	松本南ロータリークラブ	松本南ロータリークラブより寄贈された基金をもとに創設された山岳関係図書。アルプスの玄関口にふさわしい文庫として、日本山岳史上貴重な資料を所蔵。継続して毎年10万円の寄付あり。現在約7,000点
石曾根文庫	S48年5月 ～	石曾根民郎氏	川柳作家、研究家の石曾根民郎氏より寄贈の全国の川柳雑誌、同人誌など700タイトル(約3万冊)を越える全国唯一のコレクション。古川柳研究家 清博美氏(静岡県在住)のボランティアによるリストあり。月々追加の同人誌あり。
折口文庫	H2年10月	竹内貞氏	長年にわたって竹内氏が収集した折口信夫に関係した資料。県内での折口の足跡を知る上で貴重な資料。約2,000点
栗本文庫	H3年6月	栗本いく氏	栗本勤信州大学名誉教授の愛蔵書によるコレクション。ドイツ、日本の哲学や社会科学関係資料を中心に約2,300点。なお、515万円の基金も同時に寄付され、新図書館オープンのための資料整備費用として使用された。
中沢望東子文庫	H3年2月	中沢望東子氏	サンフランシスコ在住で松本市との縁が深い日系二世の中沢望東子氏より寄贈された基金(500万円)をもとにH5年6月に開設されたコレクション。広くアメリカを紹介し日米文化の交流をすすめる英語の図書や絵本を中心に収集。約2,000点

ユタ日報	H5 年 7 月	寺澤和子氏 森安治子氏 (姉妹)	明治末年に信州からアメリカへ移住した寺澤畔夫・國子夫妻がユタ州ソルトレークシティにおいて発刊を続けた日本語新聞。1914 年(大正 3 年)に創刊され、1991 年(平成 3 年)まで大戦中も途切れることなく発刊を続けた世界的に貴重な資料。全号そろったものは世界に二通りしかない。77 年間の新聞 11876 号が、月別に仮綴じしてある。 第 6719 号(1941 年)～第 7449 号(1945 年)の完全復刻版全 7 巻あり。
普選文庫	H7 年 1 月	普通選挙実現 運動発祥の地 記念碑建立委 員会	明治 30 年 7 月、松本において普通選挙期成同盟会が結成されて普通選挙制度獲得運動(普選運動)が全国にさきがけて始まったことを記念して「普選運動発祥の地」記念碑を中央図書館の敷地内に建立、併せて普通選挙実現に関する図書資料(50 万円相当)が寄贈された。約 300 点。
池上文庫	H6 年	池上二良氏 池上良平氏	文化課より百竹亭池上文庫の資料の一部を移管。新聞、雑誌を含む。約 700 点。
浅井冽文庫	H 6 年		浅井冽に関係のある資料を購入。約 300 点。
中山文庫 (中山文庫)	H7 年 3 月	折井英治氏	平成 13 年度開館した中山文庫で所蔵する、折井氏個人の中山文庫からの寄贈図書。寄贈受入れは 19 年度で完了。(130,979 冊)
島内農業文庫 (島内図書館)	H7 年 7 月	島内土地改良 区	島内土地改良区の解散に当たり、農山漁村文化協会の出版物 4,000 点や和田照雄東京大学農学部名誉教授の蔵書多数が寄贈されたものを島内図書館に所蔵 現在でも農文協の出版物を収集。約 5,000 点。

マイクロフィルム一覧

(平成26年10月現在)

番号	対象物	備考	巻数
1	長野新報	明治 6. 7 ~ 明治 6. 10 (現信濃毎日新聞)	1,699 巻
2	長野毎週新聞	明治 7. 1 ~ 明治 9. 4 (現信濃毎日新聞)	
3	長野新聞	明治 9. 5 ~ 明治 12. 12 (現信濃毎日新聞)	
4	長野日日新聞	明治 13. 1 ~ 明治 13. 8 (現信濃毎日新聞)	
5	信濃日報	明治 13. 8 ~ 明治 14. 5 (現信濃毎日新聞)	
6	信濃毎日新聞	明治 14. 6 ~ 平成 24. 12	
7	信飛新聞	明治 5. 10 ~ 明治 6. 9 (1, 4, 5, 8号のみ)	2 巻
8	信陽日報	明治 19. 8 ~ 明治 22. 12	1 巻
9	松本日々新聞	明治 19. 5 ~ 明治 19. 7	
10	松本新聞	明治 10. 1 ~ 明治 11. 12	
11	信中新報	明治 16. 1 ~ 明治 16. 4	
12	信府日報	明治 25. 5/29 (284号)	13 巻
13	時事新報	明治 37. 2 ~ 明治 38. 8	
	時事新報	明治 38. 8 ~ 明治 38. 9	1 巻
14	信陽日々新聞	明治 15. 1 ~ 明治 15. 2	80 巻
15	信濃民報	大正 2. 12 ~ 昭和 15. 6	
16	信濃日報	大正 8. 10 ~ 昭和 15. 6	59 巻
17	志な野	大正 14. 10 ~ 昭和 3. 3	8 巻
18	信濃中央新聞	昭和 14. 7 ~ 昭和 14. 8	1 巻
19	信陽新聞	昭和 22. 7 ~ 昭和 23. 9	
	信陽新聞	昭和 23. 9 ~ 昭和 41. 11	37 巻
20	ユタ日報	大正 3. 11 ~ 平成 3. 4	49 巻
21	官報	大正 10. 1 ~ 昭和 22. 12	276 巻
22	松本史料叢書		7 巻
23	諏訪史料叢書		5 巻
24	南信伊那・伊那史料叢書		2 巻

受 入 新 聞 一 覧

(平成27年10月現在)

番号	新聞名	中央	南部	あがた	西部	寿台	本郷	中山	島内	空港	波田	梓川	保存年	備考
1	赤旗	●									●		1	
2	朝日小学生新聞	○											1	
3	朝日新聞	○		○	○	○	○				○		3	
4	朝日新聞縮刷版	○											永年	S19.1～
5	THE JAPAN TIMES	○											1	
6	産経新聞	○								○			3	
7	信濃毎日新聞	○	○	○	○	○	○	○	○	○	○	○	10	
8	信濃毎日新聞夕刊	○	○								○		10	
9	市民タイムス	○	○	○	○	○	○	○	○	○	○	○	永年	S46.10～
10	週刊まつもと	○	○	○	○	○	○	○	○	○	○	○	永年	H5.1～
11	信毎就職情報	○	○	○	○	○	○	○	○	○	○	○	1	
12	聖教新聞	●											1	
13	中日新聞	○									○		3	
14	中日新聞縮刷版	○											永年	S47.1～
15	日刊スポーツ	○	○										1	
16	日本経済新聞	○	○					○			○		3	
17	日本経済新聞縮刷版	○											永年	S35.5～
18	日本農業新聞								○				3	H24.4～
19	毎日新聞	○										○	3	
20	毎日新聞縮刷版	○											永年	S48.3～
21	まつもとタウン情報	○	○	○	○	○	○	○	○	○	○	○	永年	H7.6～
22	読売新聞	○	○						○		○		3	
23	読売新聞縮刷版	○											永年	S48.2～
24	図書新聞	●											1	
25	MJ日経流通新聞	○											3	H24.4～
26	福島民報	●											6ヵ月	H25.3～
27	福島民友	●											6ヵ月	H25.3～
28	官報	○											永年	T10.4～
29	県報	○											永年	S23.1～

【凡例】 ○・・・購入又は無料配付 ●・・・寄贈

注1: 保存年は中央での保存年数(波田図書館は、県内新聞は10年、それ以外は1年保存、その他の館については、2ヵ月保存)

注2: 信濃毎日新聞については、過去10年分の現物閲覧が可能(それ以前のはマイクロフィルムを閲覧)

注3: 官報は、T10.4～S22については、マイクロフィルムで保存(現物はなし)

受 入 雑 誌 一 覧

【凡例】 欄中の○…購入、●…寄贈
 欄外の◇…休刊・受け入れ中止等、◆…廃刊・終刊
 保存状態欄の*…創刊号から保存のもの
 保存年欄の()数字は分館での保存年数

(平成27年10月現在)

番号	書名	発行	中央	南 部	あ が た	西 部	寿 台	本 郷	中 山	島 内	空 港	波 田	梓 川	保存年	保存状態	分野
1	&Premium			○										2	2014.4.1～	婦人誌
2	OutRider(アウトライダー)	隔月	○											2	2012.6～	アウトドア
3	あうる(図書館の学校)	隔月	○											永年	2000.1～	出版・図書館
4	AERA(アエラ)	週刊		○								○		(1)		一般週刊誌
5	AERA with kids	季刊			○									(2)		育児・家庭教育
6	AERA with Baby	隔月										○	○	(2)	2012.4～奇数月発売	育児・家庭教育
7	赤ちゃん和妈妈	月刊										○		(2)	2012.4～	育児・家庭教育
8	Agora(アゴラ)	月刊									●			(2)		航空
9	朝霧	月刊	●											永年	1957.6～	短歌(郷土)
10	アサヒカメラ	月刊	○											5		写真・カメラ
◇	11	アスキーdotPC	月刊				○			○				(2)	2013.8休刊	コンピュータ
12	明日の友	隔月	○											2		福祉
13	安曇野教育(南安曇教育)	年一回		●										永年		教育一般(郷土)
14	安曇野文芸	年2回										●		(5)		文芸
15	新しい住まいの設計	月刊										○		5		住居・インテリア
◇	16	あったかいご	隔月	○										永年	2007.12休刊	福祉(郷土)
◇	17	あるじゃん	月刊							○	○			(2)	2012.3休刊	生活情報
18	アルパトロス・ビュー	月2回										○		(3)		スポーツ
19	いきいき	月刊										○		(3)		暮らし
20	家の光	月刊											○	(2)	2012.5～	生活
21	一枚の絵	月刊	○											5		芸術・美術
22	一個人	月刊			○		○							(2)		読み物
23	イラストレーション	月刊		○										(2)	2014.6～	芸術・美術
◆	24	岩と雪	隔月	○										永年	1958.夏～1995.4	アウトドア
25	with(ウィズ)	月刊		○								○		(2)		婦人誌
26	WiLL	月刊											○	(2)	2012.6～	総合誌
◇	27	WEDEG(ウェッジ)	月刊									●		(1)	2014.5受入中止	総合誌
28	栄養と料理	月刊	○											2		料理・栄養
29	eclat(エクラ)	月刊		○										(2)		婦人誌
30	ESSE(エッセ)	月刊			○			○	○			○		(2)		婦人誌
31	edu(エデュ)	月刊				○								(2)		育児・家庭教育
32	LDK(エルディーケー)	月刊										○	○	(2)	2014.6～	生活情報
33	MJ無線と実験	月刊	○											5		音楽・オーディオ
34	園芸ガイド	季刊	○											2		家庭園芸
35	演劇界	月刊	○											5		芸能・映画
36	オール読物	月刊		○						○				5(2)		大衆文芸
37	おさなご	隔月	○											永年	1999.5～	育児・家庭教育(郷土)
38	OCEANS	月刊											○	(2)	2012.5～	男性誌
39	OZplus(オズプラス)	隔月										○		(2)		暮らし
40	男の隠れ家	月刊							○					(2)		住居・インテリア
◇	41	おはよう奥さん	月刊							○	○			(2)	～2013.10休刊	婦人誌
42	オレンジページ	月2回	○			○						○		2		生活情報
43	音楽の友	月刊	○											5		音楽・オーディオ
44	CAR and DRIVER	月刊	○											5		自動車
45	CAR GRAPHIC(CG)	月刊		○										5(2)		自動車
46	Casa BRUTUS	月刊											○	2		生活情報

番号	書名	発行	中央	南部	あがた	西部	寿台	本郷	中山	島内	空港	波田	梓川	保存年	保存状態	分野
47	会報まつもと	月刊	●											永年	1989. 4～	経済・経営(郷土)
48	岳人	月刊	○											永年	1961. 11～	アウトドア
49	Cut	月刊											○	(2)	2012.5～	映画・音楽
50	家庭画報	月刊		○				○						(2)		婦人誌
51	ガーデン&ガーデン	季刊							○					(2)		園芸
52	上沼恵美子のおしゃべりクッキング	月刊		○		○								(2)		料理
53	カメラマン	月刊		○										(2)		写真・カメラ
54	からたち	月刊	●											永年	1999.8～有 寄贈 欠多数1999.9と12 2000.1～12有	短歌、評論誌
55	からだにいいこと	月刊		○										(2)		家庭医学
56	考える人	季刊		○										(2)	2015.5～	総合誌
57	関東東北じゃらん	月刊										○		(2)		旅行
◇ 58	季刊やさい畑	季刊										○		(5)	2010.初夏号から図書で受入	趣味
59	木曾文学	年刊	●											10		文芸(郷土)
60	キネマ旬報	月2回	○											永年	1948. 9～	芸能・映画
61	教育	月刊	○											永年		教育技術
62	きょうの健康	月刊	○	○										2		家庭医学
63	きょうの料理	月刊	○						○	○				2		料理・栄養
64	きょうの料理ビギナーズ	月刊		○				○						(2)		料理
◇ 65	きれいの魔法	月刊	○											2	2013.3休刊	婦人誌
66	ku:nel(クウネル)	隔月		○					○			○		(2)		暮らし
◇ 67	Good リフォーム	隔月	○											5	2010.5受入中止	住居
68	GOODS PRESS	月刊				○								(2)		男性誌
69	KURA(クラ)	月刊	○	○				○				○		永年(2)		地域誌(郷土)
70	暮らしの手帖	隔月	○						○			○		2		生活情報
71	CREA(クレア)	月刊		○										(2)		婦人誌
72	黒姫	隔月	●											永年	1978. 7～	俳句(郷土)
73	クロワッサン	月2回		○								○		(2)		婦人誌
74	クロワッサンプレミアム	月刊		○										(2)		婦人誌
75	群像	月刊	○											永年		文学・文芸総合
76	経済月報(長野経済研究所)	月刊	●											永年	1984. 4～	経済・経営(郷土)
77	芸術新潮	月刊	○											5		芸術・美術
78	蛍雪時代	月刊	○											2		高校・大学生
79	月刊イクジまつもと	月刊	●	●								●	●	永年(2)	2015.4からフリーペーパー	育児・家庭教育(郷土)
80	月刊AIRLINE	月刊										○		(5)		航空・空輸
81	月刊環境ビジネス	月刊											○	(2)	2012.6～	環境
82	月刊クーヨン	月刊	○	○										5(2)		教育技術
◇ 83	月刊 国民生活	月刊	○											2	～2012.3休刊	消費者
84	月刊社会教育	月刊	○											永年	1959. 4～	教育一般
85	月刊ジュニアエラ	月刊	○											5		児童
◇ 86	月刊ながの情報	月刊	●											永年	1988. 3～2004.12休刊	地域誌(郷土)
87	月刊Newsがわかる	月刊										○		(2)	2012.5～	教育
88	月刊HOUSING	月刊	○											5		住居・インテリア
89	月刊バスケットボール	月刊										○		(2)	2012.6～	スポーツ
90	月刊ピアノ	月刊										○		(3)		芸術
91	月刊福祉	月刊	○											永年	1987. 7～	福祉
92	月刊MOE	月刊	○									○		5(3)		絵本
93	Get Navi	月刊							○					(2)	2014.2～	生活情報
94	現代詩手帖	月刊	○											永年	1962. 1～	詩
95	現代農業	月刊							○					5(2)		農業経営
96	現代の図書館	季刊	○											永年	1969. 3～	出版・図書館
◇ 97	建築知識	月刊										○		(10)	2010.3受入中止	専門

番号	書名	発行	中央	南部	あがた	西部	寿台	本郷	中山	島内	空港	波田	梓川	保存年	保存状態	分野
◇	98	国文学解釈と鑑賞	月刊	○										5	2011.4受入中止	文学・文芸総合
	99	国立国会図書館月報	月刊	●										永年	2001.1～	出版・図書館
◆	100	子ども世界	月刊	○										永年	1985.3～1994.12	童話雑誌
	101	こどもとしゃかん	季刊	○										永年	1986.10～	出版・図書館
	102	子供の科学	月刊	○					○					5		児童
	103	Komachi(こまち)	月刊	○			○		○	○	○			永年(2)		地域誌(郷土)
	104	COMO(コモ)	隔月		○			○						(2)		育児・家庭教育
◆	105	Coralway	隔月								●			(2)	2010.1寄贈終了	航空
◇	106	GOLF CLASSIC	月刊		○									(2)	2014.5受入中止	スポーツ
	107	ゴルフダイジェスト	月刊	○										2		スポーツ
	108	CONFORT(コンフォルト)	隔月		○									2		建築
	109	CYCLE SPORTS	月刊										○	(2)	2012.5～	スポーツ
	110	才能教育	季刊	●										永年	1989.春～	教育研究(郷土)
	111	saita(サイタ)	月刊								○			(2)		婦人誌
	112	サッカーai	隔月		○									(2)		スポーツ
	113	SOCCER MAGAZINE ZONE	月刊	○										2	2014.1～	スポーツ
	114	蠍	年1回	●										10		文学・文芸総合(郷土)
	115	THE21	月刊			○								(2)	2014.5～	経営・ビジネス
	116	SAPIO(サピオ)	月刊	○										5	2012.11から月刊に変更	読み物
	117	サライ	月刊	○										5		読み物
	118	サンキュ	月刊					○	○	○				(2)		婦人誌
	119	サンデー毎日	週刊					○						(2)		一般週刊誌
	120	3分クッキング	月刊										○	(2)	2012.5～	料理
	121	シアターガイド	月刊	○										5		演劇
	122	CQhumradio	月刊								●			(5)		模型・無線・ハム
	123	CD&DLで一た	月刊	○										2		音楽・オーディオ
	124	JR時刻表	月刊		○								○	(2)	波田は1年保存	時刻表
	125	JJ(ジェイジェイ)	月刊	○										2		婦人誌
	126	JTB時刻表	月刊	○										2		時刻表
	127	月刊J2マガジン	月刊	○										2	前4号週刊サッカーマガジン増刊登録	スポーツ
	128	Jリーグサッカーキング	月刊	○										2	2015.6～	スポーツ
	129	GQ JAPAN	月刊	○										2	2013.4～	男性誌
	130	思想	月刊	○										永年	1949.1～	哲学・思想
◆	131	思想の科学	月刊	○										永年	1986.1～1996.5	総合誌
	132	g2	隔月	○										2	2013.5～	総合誌
◇	133	CityBoxまつもと	月刊	●										永年	1985.1～2009.6休刊	地域誌(郷土)
	134	自転車人	季刊	○										5	2010.5～2014.11	アウトドア
	135	信濃	月刊	○										永年	1932.1～*	歴史・地理(郷土)
	136	信濃教育	月刊	○										永年	1895.1～*	教育研究
	137	社会教育	月刊	○										永年	1954.1～	教育技術
	138	週刊朝日	週刊	○					○					2		一般週刊誌
	139	週刊エコノミスト	週刊	○									○	2		経済・経営
◇	140	週刊サッカーマガジン	週刊	○										2	2013.11.12休刊	スポーツ
	141	週刊新潮	週刊		○									(2)		一般週刊誌
	142	週刊ダイヤモンド	週刊										○	(2)	2012.4/28・5/5～	経済
	143	週刊東洋経済	週刊	○										2		経済・経営
	144	週刊文春	週刊				○		○					(2)		一般週刊誌
	145	週刊ベースボール	週刊	○										2		スポーツ
	146	自遊人	隔月			○								(2)		旅
	147	趣味の園芸	月刊	○										2		家庭園芸
	148	趣味の園芸ビギナーズ	季刊	○										2		家庭園芸
	149	ジュリスト	月2回	○										永年		法学・政治学
	150	将棋世界	月刊										○	(2)	2012.5～	趣味

番号	書名	発行	中央	南部	あがた	西部	寿台	本郷	中山	島内	空港	波田	梓川	保存年	保存状態	分野
151	小説現代	月刊											○	(2)	2012.5～	文芸
152	小説新潮	月刊	○											5		大衆文芸
153	小説すばる	月刊	○											5		文学・文芸総合
154	新アララギ	月刊	●											10		短歌
◆	155 (新劇)レ・スペック	月刊	○											永年	1957.4～1992.11	演劇
156	新ハイキング	月刊	○											5	2013.4～	アウトドア
157	GINGER L	季刊										○		(2)		文芸
158	信州自治	月刊	○											永年	1955. 6～1958. 2	地方自治(郷土)
159	信州土地と住まいの情報	月刊	○											2		不動産情報(郷土)
◆	160 信州の旅	季刊	●											永年	2004. 春 VOL. 128廃刊	旅行・観光(郷土)
◆	161 信州の東京	月刊	●											永年	1970.1～2003.3所蔵	地域紙(郷土)
162	信州りらく	季刊	●											5		情報誌(郷土)
163	新潮	月刊	○											永年		文学・文芸総合
164	新潮45	月刊	○											5		読み物
165	SKYWARD(国内線)	月刊									●			(2)		航空
166	SKYWARD(国際線)	月刊									●			(2)		航空
167	スキージャーナル	月刊		○										(2)		スポーツ
168	SCREEN(スクリーン)	月刊	○									○		5(2)		芸能・映画
◇	169 すてきな奥さん	月刊		○					○			○		(2)	2014. 5休刊	婦人誌
170	すてきにハンドメイド	月刊	○	○					○					(2)		婦人誌
171	STORY(ストーリー)	月刊										○		(1)		婦人誌
◇	172 素晴らしい一日	月刊								○				(2)	2014.4休刊	家庭医学
173	すばる	月刊	○											5		文学・文芸総合
174	SUMAIノSEKKEI	隔月										○		(5)		文学・文芸総合
◇	175 星星峡	月刊										●		(5)	2013.11休刊	文学
176	世界	月刊	○											永年	1946. 1～ *	総合誌
177	正論	月刊	○											2		総合誌
◇	178 SEDA(セダ)	月刊								○				(2)	2013.4受入中止	婦人誌
◇	179 宣伝会議	月2	○											2	2010.3休刊	広告・宣伝
◆	180 川柳しなの	月刊	●											永年	1937.1～2005.9廃刊	俳句(郷土)
181	壮快	月刊	○											2		家庭医学
182	ターザン(TARZAN)	月2										○		(1)		暮らし
183	TIME	週刊	○											2	2013.4～	一般週刊誌
◆	184 太陽	月刊	○											永年	1968.4～1994.3	総合誌
185	ダイヤモンド・ザイ	月刊								○		○		(2)	波田は1年保存	経済・経営
186	岳	月刊	●											永年	1978. 4～	俳句(郷土)
◇	187 旅	隔月	○											2	2012.3休刊	旅行・観光
188	旅の手帖	月刊	○											2		旅行誌
189	ダ・ヴィンチ	月刊	○									○		5(1)		出版情報・書評
190	食べようび	月刊										○		2	2015からムック化 あがたは2014.6まで所 属	料理・栄養
191	たまごクラブ	月刊	○											2		育児・家庭教育
192	ためしてガッテン	季刊							○	○				(2)		暮らし
193	短歌研究	月刊	○											永年	1951. 1～	短歌
194	DANCYU(ダンチュウ)	月刊	○									○		2(1)		料理・栄養
195	地域文化	季刊	●											永年	1989. 7～	地域誌(郷土)
196	中央公論	月刊	○											永年	1933. 5～	総合誌
197	ちくま	月刊										●		(5)		文芸
198	ちゃぐりん	月刊								○				(2)		児童
199	CHANTO	月刊		○					○			○		(2)	2014. 7～	婦人誌
200	潮音	月刊	●											永年	1923. 1～	短歌
201	CHINTAI(チンタイ)	月刊	●	●										1		不動産情報(郷土)
202	露草	月刊	●											10		短歌(郷土)
203	つり人	月刊	○											2		アウトドア

番号	書名	発行	中央	南部	あがた	西部	寿台	本郷	中山	島内	空港	波田	梓川	保存年	保存状態	分野
◇	204	テアトロ	月刊	○										5	2011.4受入中止	芸能・映画
	205	Discover Japan	月刊					○						(2)		総合誌
	206	DECENT(ディーセント)	隔月	●										永年	2012.4～	地域誌(郷土)
	207	鉄道ジャーナル	月刊	○										(2)		鉄道
◇	208	テニスジャーナル	隔月	○										2	2010.9休刊	スポーツ
	209	テニスマガジン	月刊	○										2		スポーツ
	210	DVD&ブルーレイで一た	月刊	○										2		映像
	211	天然生活	月刊					○					○	(2)	2012.6～	暮らし
	212	陶遊	隔月			○								(2)	2014.5～	陶芸
◇	213	東洋経済統計月報	月刊	○										永年		経済・経営
	214	図書	月刊									●		(5)		文芸
	215	図書館界	隔月	○										永年		出版・読書・図書館
	216	図書館雑誌	月刊	○										永年	1929～欠本有 総索引は明治40～大正15 R010ニ M11に有	出版・図書館
	217	特許研究	年2回	●										2		発明・特許
	218	飛ぶ教室	季刊	○										永年		児童文学
◇	219	Nao Four Seasons	季刊	○										永年(2)	2010.秋休刊	地域誌(郷土)
◆	220	ナオ(NaO)	月2回	○										永年	1994.9～2008.4終刊	地域誌(郷土)
	221	長野県の気象・地震概況	月刊	●										永年	1990.1～	地球・宇宙科学(郷土)
	222	ナガノの家	年2回	○										(2)		建築
	223	ナショナルジオグラフィック日本版	月刊	○										5		総合誌
	224	波	月刊									●		(5)		文芸
	225	ニコプチ	月刊	○										(2)		ファッション
	226	Number(ナンバー)	隔週	○								○		(2)		スポーツ
	227	nicola(ニコラ)	月刊				○							(2)		ローティーン向けファッション
	228	日経WOMAN	月刊	○									○	2		婦人誌
	229	日経エンタテインメント	月刊	○								○		(2)	波田は1年保存	生活情報
	230	日経おとなのOFF	月刊	○				○			○			(2)		総合誌
◇	231	日経サイエンス	月刊										○	(2)	2014.3受入中止	自然科学
	232	日経TRENDY	月刊	○								○		(2)		経済・経営
	233	日経Health	月刊			○			○					(2)		家庭医学
	234	日経PC21	月刊	○	○									2		コンピュータ
◇	235	日経Health premie	季刊					○						(2)	.2013.冬号休刊	家庭医学
◇	236	日経PCビギナーズ	月刊		○	○								(2)	2013.10休刊	コンピュータ
	237	日経ビジネス	週刊									○		(2)		経済
	238	日経マネー	月刊	○				○						2		生活情報
	239	nid	季刊						○					(2)		情報誌
	240	日本カメラ	月刊	○										5		写真・カメラ
	241	日本児童文学	隔月	○										5		文学・文芸総合
◇	242	NEWSWEEK(英語版)	週刊	○										2	2012.12紙媒体廃止	一般週刊誌
	243	NEWSWEEK(日本語版)	週刊	○										2		一般週刊誌
	244	NEWTON(ニュートン)	月刊	○	○									5(2)		自然科学一般
◇	245	ニューハウス	月刊	○										5	2007.10休刊	住居・インテリア
	246	のびのび子育て	月刊							○				(2)		育児・家庭教育
	247	ノジュール	月刊			○								(2)		旅・暮らし
	248	non・no(ノンノ)	月刊			○						○		(2)		婦人誌
	249	俳句	月刊	○										5		俳句
	250	俳句界	月刊	●										(2)		俳句
◇	251	俳句研究	季刊	○										5	2011.9休刊	俳句
	252	BAILA(バイラ)	月刊		○									(2)		婦人誌
	253	バドミントン・マガジン	月刊	○										(2)	2014.5～	スポーツ
	254	Hanako	月2回										○	(2)	2012.4/26～	婦人誌

番号	書名	発行	中央	南部	あがた	西部	寿台	本郷	中山	島内	空港	波田	梓川	保存年	保存状態	分野
255	母の友	月刊	○											5		育児・家庭教育
256	25ans(ヴァンサンカン)	月刊	○											2		婦人誌
257	万像	月刊	●											永年	2002.4～ 特別貸出	俳句
258	判例時報	旬刊	○											永年	2000. 2～	法学・政治学
259	判例タイムズ	月刊	○											永年	2000. 2～	法学・政治学
260	BISE	季刊										○	(2)	2012.6～		家庭園芸
261	ヒムロ	月刊	●											10		短歌(郷土)
262	PEAKS(ピークス)	月刊	○											5	2013.4～	アウトドア
263	BE-PAL(ビーパル)	月刊		○								○		(2)		アウトドア
264	BT(美術手帖)	月刊	○											永年	1962. 1～	芸術・美術
265	ひよこクラブ	月刊	○											2		育児・家庭教育
266	日和	月刊										●		(1)		総合誌
267	FINE BOYS	月刊	○											2		男性誌
268	FIGARO voyage	隔月	○											2		旅行誌
269	Fishing Café	季刊										●	(2)	2012.春号～		趣味
◇	270 FLIX	月刊		○										5(2)	2011.4受入中止	芸能・映画
271	婦人画報	月刊	○				○							2		婦人誌
272	婦人公論	月2回	○	○										2		婦人誌
273	婦人之友	月刊	○											2		婦人誌
274	武道	月刊										●	(2)	2012.4～		スポーツ
275	プラスワンリビング	季刊										○	(2)	2012.6～		住居・インテリア
276	BRUTUS(ブルータス)	月2回						○						(2)		総合誌
277	プレジデント	月2回	○									○		2		経営・経済
278	プレジデントファミリー	月刊	○									○		2		生活・情報
279	文学界	月刊	○											永年	1954. 1～	文学・文芸総合
280	文学	隔月	○											永年	1931. 1～	文学・文芸総合
281	文藝	季刊										○	永年	2012春号～		文芸
282	文藝春秋(本郷・空港はSPECIALのみ)	月刊	○	○	○		○	○			○	○	永年(2)	1938. 11～波田は5年保存		文学・文芸総合
283	文章歩道	季刊	●											10		文学・文芸総合(郷土)
◇	284 ベストギア	月刊								○				(2)	2013.10休刊	男性誌
285	Baby-mo(ベビモ)	季刊						○						(2)		育児・家庭教育
286	VERY(ベリイ)	月刊						○						(2)		婦人誌
287	Pen(ペン)	月2回										○		(2)		生活情報
288	VOICE(ボイス)	月刊	○											5		読み物
289	法律時報	月刊	○											永年		法学・政治学
290	法令解説資料総覧	月刊	○											永年	1988. 3～	法学・政治学
291	VOCE(ボーチェ)	月刊	○											2		理美容
◆	292 穂高	月刊	●											永年	1973.6～2007.3廃刊	俳句(郷土)
293	炎芸術	季刊					○							(2)		陶芸
294	本	月刊										●		(5)		文芸
295	本の雑誌	月刊	○									○	5(2)			出版・図書館
296	毎日が発見	月刊		○										(2)		暮らし
297	Mac Fan(マックファン)	月刊	○											2		コンピュータ
298	Mart(マート)	月刊					○			○				(2)		婦人誌
◆	299 学びのいっぽ	月刊	○											永年	2002.8～10	資格
◆	300 ままLaぱぱLa	季刊	○											永年	200.冬～2003.冬	家庭教育
301	Marisol(マリソル)	月刊							○					(2)		婦人誌
302	みすず	月刊										●	(2)	2012.5～		出版・図書館
303	ミセス	月刊	○				○							2		婦人誌
304	未来山脈	月刊	●											10		短歌(郷土)
305	みんなの図書館	月刊	○											永年	1979. 8～	出版・図書館
306	MUSICA(ムジカ)	月刊								○				2014.5～		音楽
307	MEN'S EX	月刊	○											2	2012.5～	男性誌

番号	書名	発行	中央	南部	あがた	西部	寿台	本郷	中山	島内	空港	波田	梓川	保存年	保存状態	分野
308	MEN'S CLUB	月刊										○		(2)		男性誌
309	MEN'S JOKER	月刊		○										(2)		男性誌
310	MORE(モア)	月刊						○						(2)		婦人誌
311	文字の大きな時刻表	年2回			○			○			○			(2)		時刻表
312	モダンリビング	隔月	○											5		住居・インテリア
313	野菜だより	隔月								○				(2)	2014.1～	家庭園芸
314	やさいの時間	月刊	○											2		家庭園芸
315	山と溪谷	月刊	○											永年	1930.7～	アウトドア
◆	316 やまなみ	隔月	●											10	2008.1寄贈終了	俳句(郷土)
	317 ゆうゆう	月刊										○		(3)		暮らし
	318 ゆすりか	季刊	●											10	1999夏～ 欠本有	詩(郷土)
	319 ゆほびか	月刊						○						(2)	2014.6～	家庭医学
	320 ユリイカ	月刊	○											5		読み物
	321 yomyom(ヨムヨム)	季刊				○					○			(2)		文学・文芸総合
	322 ランドネ	月刊	○									○		5(2)		アウトドア
	323 ランナーズ	月刊										○		(2)		スポーツ
	324 ランニングマガジンクリアル	月刊									○			(2)		スポーツ
	325 LEE(リー)	月刊	○	○	○									2		婦人誌
◇	326 リフォーム倶楽部	季刊										○		(5)	2010春号から図書で受入	暮らし
	327 りんどう	月刊	●											永年	1962.7～	俳句(郷土)
	328 リンネル	月刊									○			(2)		婦人誌
◇	329 歴史学研究	月刊	○											5	2011.4受入中止	歴史・地理
	330 歴史群像	隔月	○											5		歴史・地理
	331 歴史人	月刊											○	(2)	2012.5～	歴史
	332 歴史読本	月刊	○											5		歴史・地理
	333 歴史評論	月刊	○											5		歴史・地理
	334 レタスクラブ	月2回	○					○						2		料理・栄養
	335 ロケーションジャパン	隔月		○										(2)		旅行・観光
	336 和楽	月刊										○		(2)		婦人誌
合計		購入	130	41	17	12	13	14	14	16	13	41	23			
		寄贈	26	2	0	0	0	0	0	0	4	7	4			
総計			156	44	17	12	13	14	14	16	17	48	27			

松本市図書館協議会

1 設置根拠等

- (1) 設置根拠 図書館法(昭和25年法律第118号)第14条の規定に基づき、
松本市図書館条例(昭和39年条例第41号)第8条に規定
- (2) 設置年月日 昭和55年3月18日
- (3) 委員定数・現委員数 定数:10人以内、現委員数:8人
- (4) 現委員任期 平成26年10月30日から平成28年10月29日(2年間)

2 委員名簿(50音順)

氏名	区分	所属団体・役職等	在任期間
こまつ 小松 規美子	2号委員	松本市社会教育委員	3期目
ささき 佐々木 史美	3号委員	ファミリーサポートセンター	2期目
しのはら 篠原 由美子	4号委員	松本大学松商短期大学部教授	4期目
とよしま 豊嶋 さおり	3号委員	松本地域子ども文庫・おはなしの会連絡会	3期目
はんざわ 榛澤 真弓	5号委員		2期目
やがさき 矢ヶ崎 三重	3号委員	朗読ボランティアの会	2期目
やまだ 山田 幸江	1号委員	松本市校長会(芝沢小学校長)	1期目

- 【委員の区分】 1号委員:学校教育関係者
2号委員:社会教育関係者
3号委員:家庭教育の向上に資する活動を行う者
4号委員:有識者
5号委員:公募による市民
6号委員:前各号に掲げるもののほか、教育委員会が必要と認める者

3 委員会開催状況(平成26年度)

第1回【平成27年2月16日(月)】

－議題－

- (1) 平成26年度の図書館運営について
- (2) 学都松本子ども読書活動推進計画について
- (3) 図書館の祝日(土曜日)の臨時開館について
- (4) 中央図書館の開館時間延長について
- (5) 雑誌スポンサー制度について
- (6) 平成27年度の図書館予算について

まつもととしょかん ばしょ かいかんようび じかん
松本市図書館の場所と開館曜日・時間

島内図書館

開館日:
火～日曜日
時間:
午前10時～午後5時



本郷図書館

開館日:
火～日曜日
時間:
午前10時～午後5時



梓川図書館

開館日:
火～日曜日
時間:
午前10時～午後6時



中央図書館

開館日:
火～日曜日
時間:
・午前9時30分～午後7時(平日)
・午前9時30分～午後5時(土・日・休日)



波田図書館

開館日:
火～日曜日
時間:
・午前10時～午後7時(4月～11月の平日)
・午前10時～午後5時(土日休日及び12月～3月)



あがたの森図書館

開館日:
火～日曜日
時間:
・午前10時～午後7時(平日)
・午前10時～午後5時(土・日曜日)



西部図書館

開館日:
火～日曜日
時間:
・午前10時～午後6時(平日)
・午前10時～午後5時(土・日曜日)



中山文庫

開館日:
火～日曜日
時間:
午前10時～午後5時



空港図書館

開館日:
火～日曜日
時間:
午前10時～午後5時



南部図書館

開館日:
月・水～日曜日
時間:
・午前10時～午後10時(月・水～土曜日)
・午前10時～午後5時(日曜日)



寿台図書館

開館日:
火～日曜日
時間:
午前10時～午後5時



平成27年度 図書館概要

発行 2016年3月

編集・発行／松本市中央図書館

〒390-0861

松本市蟻ヶ崎2丁目4番40号

TEL 0263-32-0099

FAX 0263-37-1148