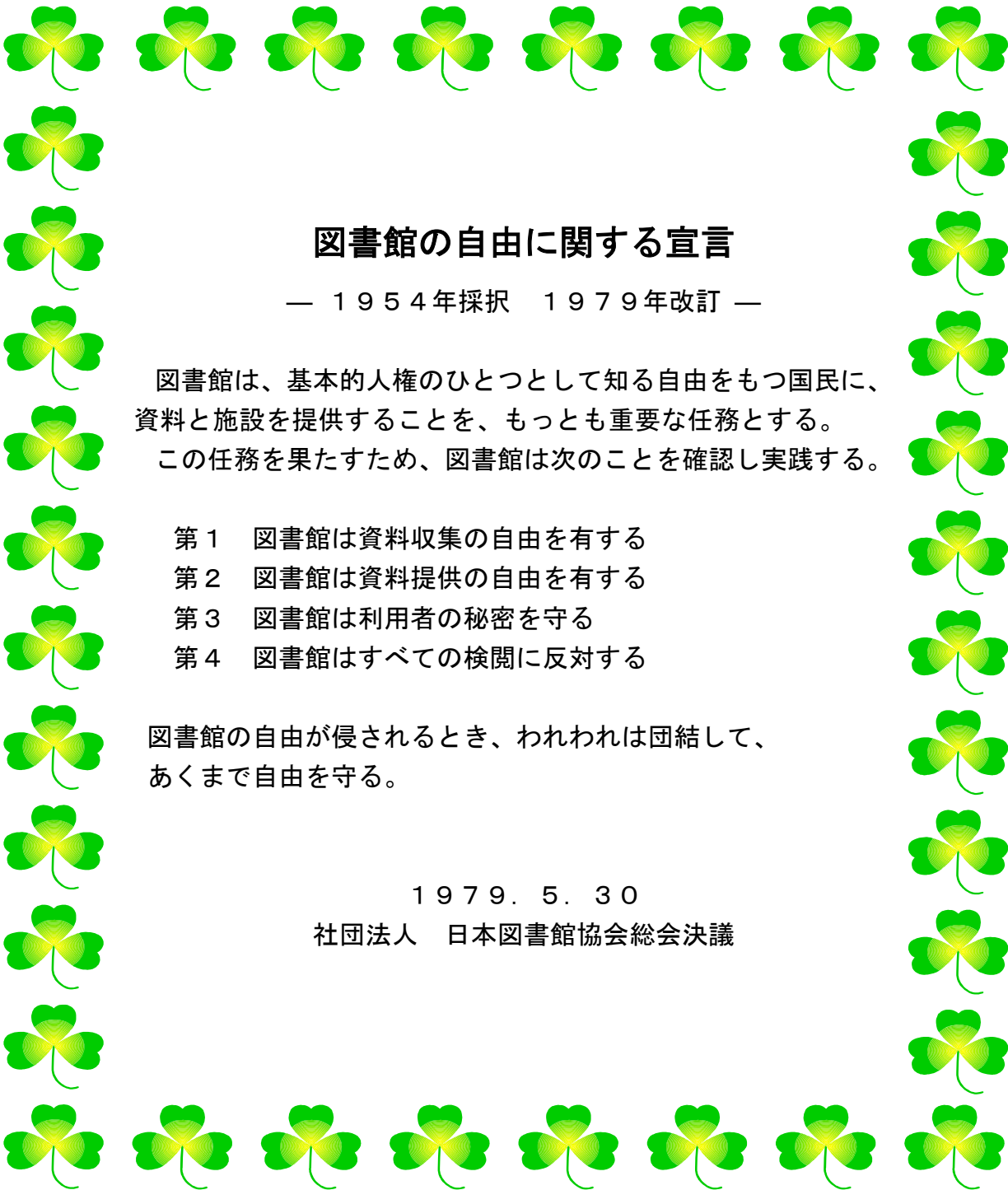


平成30年度

図書館概要

松本市中央図書館



図書館の自由に関する宣言

— 1954年採択 1979年改訂 —

図書館は、基本的人権のひとつとして知る自由をもつ国民に、
資料と施設を提供することを、もっとも重要な任務とする。

この任務を果たすため、図書館は次のことを確認し実践する。

- 第1 図書館は資料収集の自由を有する
- 第2 図書館は資料提供の自由を有する
- 第3 図書館は利用者の秘密を守る
- 第4 図書館はすべての検閲に反対する

図書館の自由が侵されるとき、われわれは団結して、
あくまで自由を守る。

1979. 5. 30

社団法人 日本図書館協会総会決議

松本市市民憲章

昭和52年10月24日議決
〔 53年やまびこ国体の開催と市制施行70周年を記念して制定しました。 〕

松本市は、北アルプスの山なみと城の風姿に象徴される美しいまちです。
私たちは、このふるさとに誇りをもち、幸せで豊かなまちづくりをめざして、つぎの三つの願いを貫きます。

- 1 松本市民は、おたがいの連帯感をつよめ、自由と自治を尊重しましょう。
- 1 松本市民は、人間性をつちかう教育を重んじ、文化をたいせつにしましょう。
- 1 松本市民は、自然を愛し、まちの緑とすんだ川を守りましょう。

・・・・・・・・・・・・・・・・

都 市 宣 言

安全都市宣言	昭和37年3月29日宣言
公明選挙都市宣言	昭和38年3月 7日宣言
心身障害者福祉都市宣言	昭和49年6月28日宣言
部落解放都市宣言	昭和51年9月28日宣言
音楽とスポーツ都市宣言	昭和60年9月26日宣言
平和都市宣言	昭和61年9月25日宣言
暴力追放都市宣言	昭和63年2月24日宣言
< 献血・献眼・献腎 >	平成 9年3月13日宣言
三献運動推進都市宣言	
健康寿命延伸都市宣言	平成25年3月14日宣言

姉 妹 都 市

アメリカ合衆国ユタ州ソルトレークシティ	昭和33年11月提携
神奈川県藤沢市	昭和36年 7月提携
兵庫県姫路市	昭和41年11月提携
岐阜県高山市	昭和46年11月提携
ネパール連邦民主共和国カトマンズ市	平成 元年11月提携
スイス連邦ベルン州グリンデルワルト村	昭和47年 4月提携 (旧安曇村)
	平成17年 5月姉妹都市交流継続に合意

友 好 都 市

中華人民共和国河北省廊坊市	平成 7年 3月提携
---------------	------------

姉妹館 (重要文化財旧開智学校)

愛媛県西予市開明学校	昭和62年10月提携
静岡県松崎町旧岩科学校	平成17年11月提携

目 次

図書館の自由に関する宣言
松本市市民憲章

ページ

I 概 要

松本市の概要	1
松本市教育委員会組織図	2
教育行政	4

II 松本市図書館

地域づくりを支える情報拠点を目指して	6
重点施策	7
松本市の図書館 127 年の歩み	8
施設概要	1 2
図書館分館ネットワーク・職員構成	1 3
分館整備の推移	1 4
平成 29 年度松本市図書館予算（事業別）	1 5
図書館利用案内	1 6
各種サービス等	1 7

III 指 標

松本市図書館 7 つの指標・過去 5 年間の推移	2 0
--------------------------------	-----

IV 統 計

利用実績の推移	2 1
蔵書数	2 2
蔵書構成（分類別）	2 3
平成 29 年度 購入資料構成（分類別）	2 4
平成 29 年度 除籍資料構成（分類別）	2 5
平成 29 年度 個人貸出利用状況・団体貸出等利用状況	2 6
平成 29 年度 分類別個人貸出状況	2 7
平成 29 年度 館別貸出冊数（種類別）	2 8
平成 29 年度 月別貸出冊数・曜日別貸出冊数（種類別）	2 9
平成 29 年度 月別貸出冊数（館別）	3 0
平成 29 年度 曜日別貸出冊数・時間帯別貸出冊数（館別）	3 1
平成 29 年度 年齢別登録者数（館別）	3 2
平成 29 年度 各種サービス利用状況	3 3
平成 29 年度 ベストリーダー20【一般図書・児童図書（絵本を含む）】	3 4

V 事 業

平成 29 年度 館別事業報告	3 5
-----------------------	-----

VI 資 料

特別文庫一覧	4 3
マイクロフィルム一覧・データベース一覧	4 5
購入新聞一覧	4 6
受入雑誌一覧・平成 30 年度 雑誌スポンサー一覧	4 7

VII その他

松本市図書館協議会	5 4
松本市図書館位置図	

I 概要

松本市の概要

1 市の沿革

松本市は、長野県のほぼ中央部西側に位置し、西は中部山岳国立公園に包含される日本アルプスの連峰を望み、東は国定公園美ヶ原高原につづく地域で、多くの河川による扇状地などから形成されています。

平安時代中期に編まれた「和名類聚抄（わみょうるいじょうしょう）」には、信濃の国府の所在地が筑摩郡と記され、この頃にはすでに政治文化の中心地であったことがわかります。江戸時代には、松本城を中心とした6万石の城下町として発展し、産業の町としても繁栄しました。

明治4年、廃藩置県により筑摩県となり、明治9年長野県と合併するまで県庁が置かれました。明治40年には市制を施行し、その後隣村との合併等を経て、長野県の産業・文化の中心地として大きく飛躍してきました。

平成12年11月1日には特例市の指定を受け、地方分権の推進と個性豊かなまちづくりを進めてきましたが、平成17年4月の四賀村、安曇村、奈川村及び梓川村との合併、また、平成22年3月の波田町との合併により、新たな松本市として歩み始めています。

2 市の位置・面積

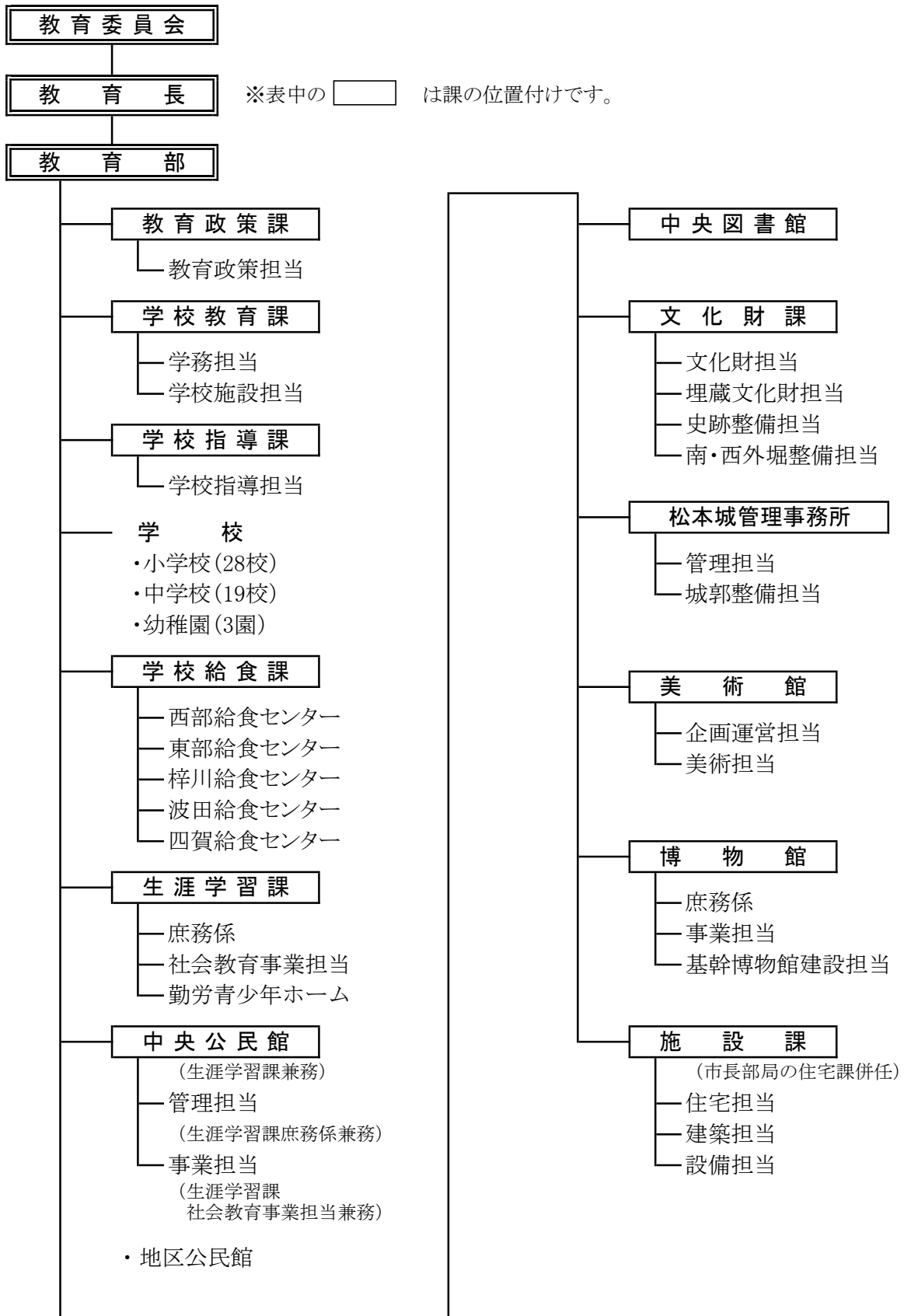
位 置	東経 137° 58' 19"	北緯 36° 14' 17"
面 積	978.47 km ²	
広 さ	東西 52.2 km	南北 41.3 km
標 高	592.21 m	

3 面積と人口の推移（各年5月1日現在）

年	面積 (km ²)	世帯数 (世帯)	人口 (人)			人口密度 (人口/km ²)	備 考
			総数	男	女		
明治40年	12.17	6,641	31,866	15,667	16,199	2,618	市制施行
大正5年	12.17	8,374	42,737	21,031	21,706	3,512	
大正9年	12.17	9,541	49,607	23,271	26,336	4,076	第1回国勢調査
昭和5年	18.80	14,648	72,165	35,797	36,368	3,839	大正14年1村合併による
昭和20年	19.87	16,753	76,532	35,080	41,452	3,852	昭和18年1部合併による
昭和30年	214.85	30,925	145,228	71,047	74,181	676	昭和29年13カ村合併による
昭和35年	226.14	34,800	148,710	71,626	77,084	658	
昭和40年	226.20	39,789	154,131	73,840	80,291	681	
昭和45年	226.20	45,421	162,931	78,733	84,198	720	
昭和50年	264.30	55,007	185,595	89,886	95,709	702	昭和49年本郷村との合併による
昭和55年	264.30	60,594	192,085	93,731	98,354	727	
昭和60年	264.60	64,192	197,340	96,803	100,537	746	
平成2年	265.86	69,060	200,715	98,851	101,864	755	
平成12年	265.87	80,367	208,056	102,430	105,626	782	特例市の指定を受ける
平成15年	265.87	82,596	209,018	102,823	106,195	788	
平成16年	265.87	83,154	208,520	102,525	105,995	784	
平成17年	919.35	90,308	228,376	112,211	116,165	248	平成17年4月四賀村・安曇村・奈川村・梓川村との合併による
平成19年	919.35	91,574	228,322	112,118	116,204	248	
平成20年	919.35	92,319	228,220	112,015	116,205	248	
平成21年	919.35	92,715	227,615	111,679	115,936	247	
平成22年	978.77	98,597	243,055	119,182	123,873	248	平成22年3月波田町との合併による
平成23年	978.77	99,443	243,075	119,132	123,943	248	
平成24年	978.77	100,418	243,753	119,484	124,269	249	
平成25年	978.77	101,604	243,064	119,131	123,933	248	
平成26年	978.77	102,275	242,458	118,684	123,774	247	
平成27年	978.47	102,834	241,846	118,375	123,471	247	
平成28年	978.47	103,350	241,279	118,161	123,118	247	
平成29年	978.47	104,070	240,470	117,740	122,730	246	
平成30年	978.47	104,971	239,757	117,427	122,330	245	

資料：情報政策課

松本市教育委員会組織図 (H30.4.1)



（附属施設等一覧）

教育政策課	
教育文化センター	視聴覚センター 科学博物館 山辺学校歴史民俗資料館
学校教育課	
美ヶ原少年自然の家 教員住宅	
学校給食課	
西部学校給食センター 東部学校給食センター 梓川学校給食センター 波田学校給食センター 四賀学校給食センター	
生涯学習課	
あがたの森文化会館 同和教育集会所 池上百竹亭 ふれあいパーク乗鞍 奈川文化センター夢の森 勤労青少年ホーム	
中央公民館	
地区公民館	
第一地区公民館	神林公民館
第二地区公民館	笹賀公民館
第三地区公民館	芳川公民館
東部公民館	寿公民館
城北公民館	寿台公民館
大手公民館	岡田公民館
安原地区公民館	入山辺公民館
城東公民館	里山辺公民館
北部公民館	今井公民館
田川公民館	内田公民館
庄内地区公民館	本郷公民館
鎌田公民館	松原地区公民館
松南地区公民館	四賀公民館
中山公民館	安曇公民館
島内公民館	奈川公民館
島立公民館	梓川公民館
新村公民館	波田公民館
和田公民館	
Mウイング文化センター	

中央図書館
図書館分館
南部図書館
あがたの森図書館
西部図書館
寿台図書館
本郷図書館
中山文庫
島内図書館
空港図書館
梓川図書館
波田図書館
松本城管理事務所
市営開智駐車場
美術館
梓川アカデミア館
博物館
博物館分館
重要文化財旧開智学校校舎
松本民芸館
考古博物館
はかり資料館
旧司祭館
旧制高等学校記念館
窪田空穂記念館
重要文化財馬場家住宅
歴史の里
時計博物館
山と自然博物館
高橋家住宅
四賀化石館
安曇資料館

教育行政

1 教育の沿革

松本市は、伝統的に教育を尊重する気風が強く、藩政時代の寺子屋数、明治5年学制発布当時の就学率とも全国有数を誇っています。明治6年には長野県教育の発祥ともいべき歴史をもつ開智学校が開校し、大正8年には信州大学の前身である松本高等学校が招致開校されました。現在、両校の校舎は修復保存され、昭和36年旧開智学校は重要文化財に、また、平成19年6月18日には旧松本高等学校本館及び講堂も重要文化財に指定され、松本の明治・大正期の教育の足跡をとどめています。

このような伝統を受け継いだ教育文化都市として、『学都』を再認識し、次代を担う子どもたちの生きる力を育み、地域づくりを担う市民が主体的に学べる「学都松本」の実現をめざし、教育施策の展開を図るとともに、施設の充実を進めています。

2 「学都松本」をめざして

(1) 第2次松本市教育振興基本計画「学都松本をめざして」の推進

ア 計画策定の趣旨

平成23年度に、教育委員会としてのめざすべき方向性及び目標を明らかにし、その目標ごとの具体的な事業などを定めた松本市教育振興基本計画「学都松本をめざして」を策定しました。

この中では、「学都松本」としてめざすまちの姿を、学び続けるまち、共に学ぶまち、次代に引き継ぐまちとし、学都松本推進事業を始め、子どもの教育、生涯学習、スポーツ、芸術、歴史・文化資産に関わる取組みを進めてきました。

平成28年度には、変化する社会情勢や教育を取巻く状況に対応するため、基本的な考え方と方向性について定める「基本構想」はそのままに、施策の具体的な方策を定める「基本計画」の見直しを行い、平成29年度にこれまでの5年間の取組みを踏まえた、これからの5年間の教育施策の展開を示す第2次松本市教育振興基本計画を策定しました。

イ 計画の位置づけ

この計画を、教育基本法第17条第2項に基づく地方公共団体における教育の振興のための施策に関する基本的な計画とするとともに、地方教育行政の組織及び運営に関する法律第1の3に基づき、市長が定める「松本市教育大綱」に位置付けました。

また、市政運営の長期的かつ総合的な基本計画である「松本市総合計画（基本構想2020・第10次基本計画）」における教育・文化に関する個別計画としての性格を有します。

(2) 「学都松本」としてめざすまちの姿

松本市は、将来の都市像に「美しく生きる～健康寿命延伸都市・松本」を掲げ、いのちの質や人生の質の向上をめざして市政運営を進めています。第10次基本計画では「健康寿命延伸都市・松本」を更に前進させる「生きがいの仕組みづくり」に取り組んでいます。

この理念を根底で支えるのが、次の3つのまちの姿の実現です。

- 学び続けるまち
市民一人ひとりが自らの意思で何を学ぶかを決め、学び続けるまち
- 共に学ぶまち
市民の学びを地域や行政が協働してサポートし、「共に学ぶまちづくり」を推進するまち
- 次代に引き継ぐまち
市民一人ひとりが学んだ知識・技術を社会に生かして、次代に引き継ぐまち

(3) 「学都松本」への取組みの指針

「学都松本」をめざすため、次に掲げる5つの指針に基づき各種事業に取り組みます。

- ① 一人ひとりが生涯にわたって人間性を培う教育をめざします
- ② 子どもの感性を磨く様々な取組みを進めます
- ③ 不易を貫き、変わらない大切なことを継続します
- ④ 地域とともに歩みます
- ⑤ 「ある」から「する」へ転換し、「点」から「線」・「面」へ活動を広げます

(4) 「学都松本」に向け育てたい力

「学都松本」への取組みの指針に沿って事業を進めていくためには、市民一人ひとりの活動が大きな原動力になります。様々な学びを通して次に掲げる7つの力を育み続けることが「学都松本」につながるものと考えます。

- ① 自ら学び、考え、創造する力
- ② 主体的に行動し、挑戦する力
- ③ 我慢する力、やり遂げる粘り強さ
- ④ 人間関係を築くコミュニケーション力
- ⑤ 命の大切さ、思いやりの心
- ⑥ 情感豊かな心、人間性
- ⑦ 確かな学力、健康・体力

(5) まつもと市民生きいき活動

「学都松本」に向けた5つの取組み指針のうち、「不易を貫き、変わらない大切なことを継続します。」を実践する活動として、「まつもと市民生きいき活動」を展開しています。豊かな人間性、公正さを重んじる心、思いやりなど、社会や時代が変わっても、人として大切にしたいことを、市民一人ひとりが地道に実践し、次代に引き継いでいくことをめざしています。

まつもと市民生きいき活動

わたしは ころろをみがき、からだを使おう

あなたに あいさつをしよう

このまちを きれいにしよう



II 松本市図書館

地域づくりを支える情報拠点を目指して

～ 市民が主役の図書館 ～

図書館は、松本市民にとって単に本を借りる場所というだけではなく、乳幼児から高齢者まで、生涯を通じて健康で生きがいのある人生を過ごし、その中でそれぞれが自己実現を図ろうとする時に、さまざまな情報や学習機会を提供する生涯学習の拠点施設です。

従来の閲覧・貸出・リクエストサービス等を維持しつつ、社会の変化や利用者ニーズを踏まえ、地域が抱える様々な課題の解決や暮らしに役立つ資料・情報の収集に努め、図書館自らが積極的に情報発信、提供を行い、学都松本に掲げる「学び続けるまち、共に学ぶまち、次代に引き継ぐまち」を実践する場として、市民が主役の図書館を目指します。

1 松本市図書館の資料の保存と活用の充実を図ります。

- (1) 各館の規模・役割・特色等に応じた蔵書構成に配慮し、図書館全体の体系的な資料の収集
- (2) 貴重資料の保存、活用の推進

2 課題解決のための調査相談業務、情報提供機能の充実を図ります。

- (1) 調査相談業務(レファレンスサービス)への積極的対応
- (2) 他の行政機関と連携した地域情報、行政情報等の提供
- (3) 高度情報化社会への対応

3 「学都松本子ども読書活動推進計画」に基づき、子どもの読書活動の推進を図ります。

- (1) 子どもが読書に親しめる環境づくり
- (2) 子どもの読書活動を広め、支える人材の育成
- (3) 関係機関など連携のための体制の構築

4 市民生活に密着した図書館ネットワークを構築します。

- (1) 大学図書館との連携
- (2) 公民館図書室等との連携

5 障害者サービスの充実を図ります。

- (1) 高齢や障害等により来館が困難な方への本の宅配サービス
- (2) 視覚障害者への対面朗読サービス
- (3) 録音図書(デージー図書)等の収集

6 職員の資質向上を図ります。

- (1) 全体会議の充実
- (2) 職員研修の実施

重点施策

1 資料の収集と整理・保存の効率的な管理

中央図書館の蔵書数は建設時想定の60万冊に達したことから、将来に向けた学都松本らしい特色ある図書館のあり方を検討し、選書基準、分館からの移管基準の見直し明確化を図るとともに、資料収集の具体的な到達点の設定や除籍の適正量・基準の明確化及び地域資料のデジタル化及びICTタグ化の必要性の検討を行います。

2 学都松本子ども読書活動推進計画の推進について

「学都松本子ども読書活動推進計画」を平成25年10月に策定し、生きいきとした自主的な読書活動ができるように、家庭、地域、学校、図書館等の連携を図りながら、子どもが読書に親しめる環境づくりや子ども読書活動を広め・支える人の育成に取り組んでいます。

第1次計画が平成30年に満了となることから、乳幼児期における愛着形成に重要な読み聞かせ、小学生以降における豊かな創造力や読解力、思考力、表現力を育むための読書活動の推進に向けて、関係施設・団体、学校司書との連携、セカンドブックの事業化など、より実効性のある第2次計画を策定します。

3 図書館からの情報発信

市民に図書館をより身近に感じていただき、図書館の利用促進を図るため、図書館からの情報発信を行っています。

平成24年4月 図書館ホームページの開設

平成25年4月 「図書館だより」を月1回発行

平成26年4月 FMまつもとの「まつもと日和」に月1回出演

平成28年4月 Facebook ページ「松本市図書館～アルプスの山々に囲まれた～」を開設

4 図書館利用者サービスの充実

中央図書館では、夏期期間の土・日曜日及び休日の開館時間の延長を実施しています。

また、平成30年4月から中央図書館の休日の翌日振替休館を廃止して利用者サービスの充実を図りました。

平成30年4月に更新した図書館システムの貸出履歴保存機能や読書マラソン機能などの新たな機能を活用して、利用者の読書活動の推進や利便性の向上を図ります。

図書館ホームページのリニューアルに合わせて松本市図書館、松本市美術館コレクション、松本のたから、松本まるごと博物館収蔵品、国立国会図書館デジタルコレクションを横断検索できる外部サイト『松本市の地域資料検索「まつサーチ」』を開設しました。

松本市の図書館 126 年の歩み

年 月	事 業
[明 治] 24. 5 39. 9	松本小学校長寄藤好実氏が同校に「開智書籍館」と名付けて創設 旧藩の書籍と松原栄氏等寄贈の資料充実により規則を制定。「開智図書館」と改称し市民に一般公開
[大 正] 10. 2	北深志葵の馬場武徳殿書庫を増設して移転し、「松本図書館」と改称して専任職員を配置(市営図書館化)
[昭 和] 3. 11 12. 4 13. 7 18. 9 26. 4 27. 11 34. 4 39. 4 43. 1 53. 6 54. 10 55. 6 9 59. 6 60. 4 62. 4	優良図書館として文部省から選奨 条例改正により「市立松本図書館」と改称し、夜間開館を開始 二ノ丸町、旧松本中学校校舎を増改築して移転 葵の馬場に再移転 図書館法の規定により条例、規則を大幅に改正し、参考事務、巡回文庫、視聴覚等の活動を開始 PTA母親文庫を実施する。小笠原忠統館長による読書会が盛んになる。 大名町地方事務所跡へ移転 条例、規則を全面改正し、日曜休館とする。 開智2丁目に新築して開館 重度身障者家庭配本事業(やまびこ文庫)を開始 あがたの森に1館目の分館として「あがたの森図書館」開館(貸出しはブラウン方式) 所蔵の『宋版漢書』60冊(慶元刊本)が国の重要文化財に指定(現在は美術館で保管) 松本市図書館協議会発足 「西部公民館図書室」開室 本館の貸出し方式をブラウン方式に変更(1人3冊2週間) 「南部公民館図書室」開室
[平 成] 2. 4 5 3. 4 10 4. 4 5. 4 5 6 7	西部公民館図書室を「西部図書館」として2館目の分館に位置付け 南部公民館図書室を「南部図書館」として3番目の分館として位置付け、コンピュータシステムを導入して開館(1人5冊2週間) 「寿台公民館図書室」開室 本館を蟻ヶ崎2丁目(現在地)に新築。コンピュータシステムを導入し開館。 「松本市中央図書館」に改名。 あがたの森図書館と中央図書館とをオンライン化 寿台公民館図書室が「寿台図書館」として4館目の分館に位置付け 西部図書館が移転新築開館 サンフランシスコ在住の日系二世中沢望東子氏寄贈による<中沢文庫>開設 寺澤畔夫・國子夫妻より大正から平成までアメリカで発刊した日本語新聞「ユタ日報」の全号(11,876号)を受入れ

年 月	事 業
6. 4	「本郷公民館図書室」開室 全6館がコンピュータオンライン化(1人10冊2週間) 視覚障害者への朗読ボランティア開始
6	中央図書館近くの住宅街で松本サリン事件発生。サリン精製法を詳述したスリラー小説「みどりの刺青」の貸出しに関して「図書館の自由」が議論され、図書館声明を発表するとともに利用者懇談会を開催(8月)
11	資料集「図書館の自由ってなんだろう！」発行
7. 1	中央図書館前に「普選実現運動発祥の地」記念碑建立。併せて「普選文庫」開設
3	「中山文庫」寄贈受入れ
4	波田町立図書館とコンピュータを結んで広域図書館ネットワークを構築し、愛称「アルペン・ハーモネット」として稼動開始
5	CDの貸出し開始(中央図書館・南部図書館)
7	島内土地改良区から〈島内農業文庫〉寄贈受入れ
8	終戦50周年平和記念事業として中央図書館に「平和資料コーナー」を設置 「ユタ日報復刻版」全7巻刊行
10	第1回図書館まつり開催
8. 10	所蔵漢籍中から角筆文献発見 南部図書館の開館時間(条例は20時まで、運用により22時まで)の検討がマスコミ等によりクローズアップ。市内6館全館で利用者懇談会を開催
9. 4	図書館コンピュータシステムを更新(4/21～4/29日まで一斉休館) 貸出カードの有効期限を3年に、CDの貸出は1人5点1週間までに変更 中央図書館、南部図書館に利用者用検索端末設置
10. 4	全6館に利用者用検索端末設置終了
11. 4	本郷公民館図書室を「本郷図書館」として5館目の分館に位置付け
13. 4	6館目の分館として中山に「中山文庫」を開館(4/17) ブックスタート事業(乳児への絵本贈呈事業)を開始 やまびこ文庫の貸出をリクエスト方式にして、配本を宅配業者に委託化 公民館等への施設配本を貸出方式へ変更
5	7館目の分館として島内に「島内図書館」を開館(5/10) 分館メール業務を業者委託化
14. 2	インターネットでの図書館蔵書検索サービスを開始(2/1)
4	図書館コンピュータシステムを更新(4/1～4/15) OPLマークからTRCマークに変更 ビデオの貸出し開始。ビデオ・LDの館内視聴を廃止
12	8館目の分館として今井に「空港図書館」を開館(4/18)
15. 9	重要文化財「宋版漢書」を松本市美術館で保存するため移管
16. 10	中央図書館の休日開館を開始
11	中央図書館3階の第1・第2会議室を、使用予定のない平日に学習室・閲覧室としての開放を開始

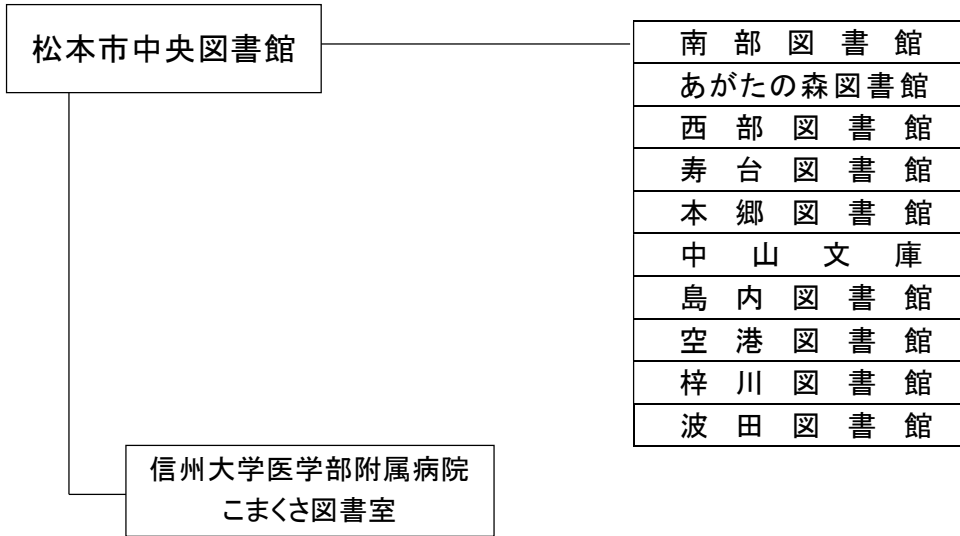
年 月	事 業
17. 6	中央図書館にパソコンコーナーを設置(インターネット利用席4席、持込パソコン席4席)
11	中央図書館3階の視聴覚室に机・イスを配備し、土日、休日、長期休業、受験期(1～3月)に学習室・閲覧室としての開放を開始
18. 6	信濃毎日新聞データベースの提供を開始
7	朝日新聞データベース「聞蔵」の提供を開始
10	図書館サポーターを募集し、ボランティアによる整架、配架等の活動を開始
19. 4	図書館コンピュータシステムを更新(4/2～4/16)
	松本市・波田町広域図書館ネットワークに関する実施協定の見直しにより、共通カードによる相互利用を開始
5	インターネット予約を開始(5/9)
10	分館の休日と日曜日が重なった場合の開館を開始
11	図書館広域利用事業開始に伴い、登録者を松本広域連合区域内に通勤・通学者へ拡大
20. 10	DVDの貸出を開始
21. 3	「松本中央図書館及び信州大学医学部附属病院患者図書室における図書館業務の連携に関する協定書」調印(3/23)
4	中央図書館の開館時間を午前10時から午前9時30分に繰り上げ
5	信州大学医学部附属病院患者図書室(愛称「こまくさ図書室」と)の連携を開始(5/7)
22. 3	波田町の合併により、「波田図書館」が9番目の分館となる(3/31)
7	「信州大学附属図書館と松本市図書館との連携協力に関する覚書」を締結(7/15)し、貸出資料の相互返却を松本中央図書館及び信州大学附属松本合同図書館(現信州大学附属図書館中央図書館)との間で実施
23. 1	視覚障害者用デジタル図書(デイジー図書)の貸出しを開始
4	四賀及び奈川地区の公民館図書室での図書館資料の返却を開始
7～8	土日・祝日の中央図書館開館時間延長の試行を実施(午後6時まで1時間延長)
24. 4	図書館コンピュータシステムを更新(4/2～4/16)。リライト式カード化
4	小中学校を対象に「学校カード」による貸出を開始(上限 10 冊)
5	10番目の分館として「梓川図書館」を開館(5/11)
12	図書館単体のホームページを開設
25. 1	山岳関連の蔵書の増加に伴い「山岳文庫コーナー」を拡充
4	新たな情報発信ツールとして「図書館だより」を発行(以降毎月1日発行)
25. 10	「学都松本子ども読書活動推進計画」を策定
26. 4	官報情報提供サービスの開始
26. 12	国立国会図書館デジタル化資料の閲覧・複写サービスを開始。併せて信濃毎日新聞、朝日新聞、官報の各データベースの複写サービスも開始
27. 4	FM まつもと「まつもと日和」への月 1 回出演を開始
4	雑誌スポンサー制度運用開始
27. 6	「絶歌」少年 A の取扱いについて検討の結果、貸出しすることに決定。
28. 3	崇教館文庫の一部、松原文庫、柴田文庫を博物館へ移管
28. 4	フェイスブックページ「松本市図書館～アルプスの山々に囲まれた～」を開設
28. 4～	創設 125 周年記念事業を実施

年 月	事 業
29. 4	法情報総合データベース第一法規出版 D1-Low.com のサービスを開始
4	「学校カード」を見直し、「子ども読書カード」として対象を子ども読書活動に関わる団体に拡大(上限 20 冊)
4	マスコットキャラクター「ライブラリス」誕生
30. 3	アルプス公園「森の文庫」開設(3/27) 崇教館文庫の未移管分を博物館へ移管
30. 4	中央図書館の休日の翌日振替休館を廃止
4	図書館コンピュータシステムを更新(3/31~4/14 まで一斉休館) 中央図書館にセルフ貸出機設置
4	図書館ホームページをリニューアル、My本棚機能を追加
4	『松本市の地域資料検索「まつサーチ」』を開設
7	あがたの森公園「おひさま文庫」開設(7/16)

施 設 概 要

No	名 称	住 所	構 造 延 べ 床 面 積	公民館図書室・ 図書館分館 としての開設月
1	中央図書館 TEL 0263-32-0099 FAX 0263-37-1148	〒390-0861 松本市蟻ヶ崎 2-4-40 (重要文化財旧開智学校北隣)	鉄筋コンクリート造 3階建 4,831.64 m ² 1階 児童図書、展示ホール 団体図書、2層書庫 2階 一般図書、資料 3階 視聴覚室、会議室、 喫茶コーナー	H3.10 本館移転新築
2	南部図書館 TEL 0263-26-1083 FAX 0263-25-5337	〒399-0002 松本市芳野 4-1 (なんなんひろば1階)	鉄筋コンクリート造 3階建の内 530.90 m ²	S62.4 公民館図書室 H2.5 分館に
3	あがたの森図書館 TEL 0263-32-1761 FAX 0263-33-9986	〒390-0812 松本市県 3-1-1 (あがたの森文化会館1階)	木造 2階建の内 198.31 m ²	S54.10 分館開設 H15.9 あがたの森文化会 館内改修移転
4	西部図書館 TEL 0263-26-0341 FAX 0263-27-2957	〒390-0848 松本市両島 5-50 (鎌田地区公民館東隣)	鉄筋コンクリート造 平屋建の内 245.68 m ²	S59.6 公民館図書室 H2.4 分館に H5.5 移転新築
5	寿台図書館 TEL 0263-58-7167 FAX 0263-86-7964	〒399-0021 松本市寿豊丘 649-1 (寿台公民館1階)	鉄筋コンクリート造 2階建の内 216.00 m ²	H3.4 公民館図書室 H5.4 分館に
6	本郷図書館 TEL 0263-46-1262 FAX 0263-45-1014	〒390-0303 松本市浅間温泉 2-9-1 (本郷公民館1階)	鉄筋コンクリート造 2階建の内 220.80 m ²	H6.4 公民館図書室 H11.4 分館に
7	中山文庫 TEL 0263-58-5666 FAX 0263-58-5671	〒390-0823 松本市中山 3533-1 (中山児童センター西隣)	鉄骨・鉄筋コンクリート造 地上1階、地下1階建 669.88 m ²	H13.4 分館開設
8	島内図書館 TEL 0263-48-2711 FAX 0263-48-2712	〒390-0851 松本市島内 4970-1 (島内公民館北隣)	鉄筋コンクリート造 平屋建 470.10 m ²	H13.5 分館開設
9	空港図書館 TEL 0263-86-8460 FAX 0263-86-8461	〒390-1131 松本市今井 4237-1 (今井市民プール東隣)	鉄骨造 平屋建 408.25 m ²	H14.4 分館開設
10	梓川図書館 TEL 0263-76-2070 FAX 0263-76-2071	〒390-1701 松本市梓川倭 562-1 (アカデミア館北隣)	鉄骨造 2階建 595.35 m ²	H24.5 分館開設
11	波田図書館 TEL 0263-92-7503 FAX 0263-92-7505	〒390-1404 松本市波田 10106-1 (波田文化センター1階)	鉄筋コンクリート造 4階建の内 1,106 m ²	(H7.4 旧波田町図書館) H22.3 市町合併により 分館に

図書館分館ネットワーク



※ 平成21年5月からネットワーク化し連携

職員構成（平成30年4月1日現在）

図書館名	専任・主務職員					兼務
	正規	嘱託	1種臨時	合計	うち司書	
中央図書館	14	10	4	28	19	
館長	1			1	1	
館長補佐	3			3		
一般サービス担当	4	7	1	12	11	
児童サービス担当	1	2	2	5	4	
団体・障害者サービス担当	2	1	1	4	3	
庶務担当	3			3		
南部図書館	1	5		6	5	
あがたの森図書館		2		2	2	1
西部図書館		2		2	2	1
寿台図書館		2		2	2	1
本郷図書館		2		2	2	1
中山文庫		2		2	1	1
島内図書館		2		2	2	1
空港図書館	1	3		4	2	
梓川図書館		3		3	2	
波田図書館		3		3	2	
合計	16	36	4	56	41	6

分館整備の推移

館名		中央	あがたの森	西部	南部	寿台	本郷	中山	島内	空港	波田	梓川	合計	備考
開設年月 年度		S43.1 移転新築 H3. 10 現在地移転新築	S54.10	H2.4	H2.5	H5.4	H11.4	H13.4	H13.5	H14.4	H22.3	H24.5		
昭和42	貸出冊数	7,822											7,822	本館1
	蔵書冊数	73,025											73,025	
昭和54	貸出冊数	81,533	12,342										93,875	本館1
	蔵書冊数	144,103	2,355										146,458	分館1
平成 2	貸出冊数	96,748	31,128	13,593	162,974								304,443	本館1
	蔵書冊数	247,519	13,466	10,769	43,500								315,254	分館3
平成 3	貸出冊数	150,497	34,105	12,033	188,931								385,566	本館1
	蔵書冊数	255,407	15,376	12,457	50,741								333,981	分館3
平成 5	貸出冊数	267,832	38,172	29,075	204,078	32,446							571,603	本館1
	蔵書冊数	307,789	19,242	21,387	63,571	14,851							426,840	分館4
平成11	貸出冊数	455,922	65,125	90,928	234,484	76,971	70,415						993,845	本館1
	蔵書冊数	432,923	23,146	31,876	73,860	24,644	32,201						618,650	分館5
平成13	貸出冊数	443,795	65,715	88,718	239,382	73,594	77,929	24,837	64,188				1,078,158	本館1
	蔵書冊数	444,205	25,552	34,982	73,727	27,767	32,873	103,281	27,912				770,299	分館7
平成14	貸出冊数	476,153	66,039	80,090	217,367	72,197	73,536	29,097	81,249	93,087			1,188,815	本館1
	蔵書冊数	452,143	25,390	34,561	75,029	28,506	33,105	110,558	34,873	25,074			819,239	分館8
平成22	貸出冊数	558,672	96,877	83,998	259,927	105,028	78,538	46,263	93,903	133,183	119,771		1,576,160	本館1
	蔵書冊数	563,413	25,211	34,290	70,853	29,844	33,842	155,196	39,213	46,899	90,856		1,089,617	分館9
平成27 貸出ピーク	貸出冊数	558,692	117,821	83,470	277,737	91,374	85,596	49,040	77,842	110,841	105,877	123,256	1,681,546	本館1
	蔵書冊数	622,559	26,553	34,241	74,010	31,185	32,972	161,261	40,587	50,434	96,582	45,339	1,215,723	分館10
平成29	貸出冊数	514,132	101,370	78,846	270,717	79,324	80,791	52,404	71,709	96,053	110,304	115,130	1,570,780	本館1
	蔵書冊数	635,264	27,734	34,353	73,930	27,387	34,449	163,453	42,062	51,806	97,872	49,377	1,237,687	分館10

平成30年度 松本市図書館予算(事業別)

予算総額	1,655億4,506万円
一般会計予算	877億8,000万円
教育費予算	82億3,918万円
社会教育費	30億3,456万円

【図書館費】

(単位:千円)

区 分	29年度 当初予算	30年度 当初予算							負担金
			人件費	図書館管理 運営費	図書館 活動費	図書館資料 整備事業費	コンピュータ システム管理費	ブックスタート 事業費	
報酬	3,060	120	120						
共済費	1,740	1,300		1,300					
賃金	28,200	29,750		29,750					
報償費	1,210	1,170			1,170				
旅費	450	490		490					
需用費	23,190	24,890		13,240	340	6,670	2,360	2,280	
消耗品費	4,520	4,770		830	340	420	1,140	2,040	
消耗品費(逐次刊行物)	6,740	6,000				6,000			
燃料費	1,450	1,760		1,760					
印刷製本費	490	2,470		760		250	1,220	240	
光熱水費	9,680	9,580		9,580					
修繕料	310	310		310					
役務費	2,630	2,700		2,630			70		
通信運搬費	2,530	2,600		2,530			70		
手数料	100	100		100					
委託料	25,540	28,660		24,700			3,960		
使用料及び賃借料	19,230	27,720		11,900			15,820		
使用料	1,240	1,200		320			880		
借上料	17,990	26,520		11,580			14,940		
工事請負費	21,680	13,950		13,950					
原材料費	50	50		50					
備品購入費	87,650	87,310		40		87,270			
備品購入費	380	40		40					
備品購入費(図書購入費)	87,270	87,270				87,270			
負担金及び交付金	3,140	3,140			200				2,940
補助金					200				
負担金	2,940	2,940							2,940
図書館費 合計	217,770	221,250	120	98,050	1,710	93,940	22,210	2,280	2,940

図書館利用案内

1 開館時間・休館日

館名	開館時間		休館日	
			館別休館日	全館共通日
中央	火～金	9:30～19:00	月曜日(休日を除く) (注1)	・12月29日～1月3日 ・毎月第4金曜日 (第4金が休日の場合) 【中央・波田】 前日が休館、当日は開館 【その他分館】 前日及び当日は休館 ・特別整理期間 (館別に設定)
	土・日・休日	9:30～17:00		
南部	月・水～土	10:00～22:00	火曜日	
	日	10:00～17:00	休日	
あがたの森	火～金	10:00～19:00	月曜日(当日が休日に当たるときは、当日及び翌日) 休日	
	土・日	10:00～17:00		
西部	火～金	10:00～18:00		
	土・日	10:00～17:00		
寿台	火～日	10:00～17:00		
本郷				
中山				
島内				
空港				
梓川				10:00～18:00
波田	火～金(注2)	10:00～19:00		月曜日
	土・日・休日	10:00～17:00		休日の翌日(注3)

※ 休日とは、「国民の祝日に関する法律」に規定する休日をいいます。

注1: 休日のときは開館し、翌日振替休館となります。翌日も休日の場合は、振替休館はありません。

注2: 12月～3月までの間は、開館時間が10:00～17:00となります。

注3: 休日が連続する場合は、最後の休日の翌日が休館日となります。また、休日の翌日が土・日曜日に当たるときは、休館日(月曜日等)を除いた最初の平日が休館日となります。

2 個人貸出

- (1) 登録できる方 市内在住者、市内通勤・通学者、松本広域連合区域内在住者等
- (2) 貸出カード 登録時から3年間有効で、全館(信州大学医学部附属病院こまくさ図書室を含む。以下同じ。)で使用可能
- (3) 貸出点数 10点(AV資料は5点まで、その内ビデオテープ、DVD、BDはいずれか1点のみ)
- (4) 貸出期間 2週間(AV資料は1週間)
- (5) その他 全館どこでも貸出、返却が可能

3 団体貸出

中央図書館にある団体貸出専用書架から貸出を行うもの。

- (1) 登録要件 地区公民館、保育園・幼稚園・小中学校、児童館・児童センター・児童育成クラブ、町内会や町内公民館、読書会等の構成員が10名以上の団体
- (2) 有効期間 申請のあった日から翌々年度の末日まで
- (3) 貸出点数 原則1団体500冊以内
- (4) 貸出期間 一般団体は6カ月以内、児童対象の団体は3カ月以内

各種サービス等

1 調査・相談(レファレンス)サービス [資料:各種サービス利用状況 P33]

日常生活の中での疑問や本に関する質問などについて、図書館の資料を使って回答したり、調査研究のお手伝いをしています。中央図書館ではレファレンス用窓口を設け、専門の職員が従事しています。

2 予約(リクエスト)サービス [資料:各種サービス利用状況 P33]

館内にご希望の資料が無いとき、他館から回送、返却待ち予約ができます。また、館内に所蔵のない資料は、購入や国立国会図書館、県立・市町村図書館等からの相互貸借により資料を取り寄せて提供しています。

インターネット予約サービスにより、パソコンや携帯電話で資料の予約申し込み、ご自分の予約状況や現在借りている資料の確認ができます。

3 複写サービス [資料:各種サービス利用状況 P33]

著作権法第31条に基づき、所蔵資料の複写サービスを行っています。また、中央図書館では、パソコンを4台設置して、国立国会図書館デジタル化資料及び信濃毎日新聞、朝日新聞、官報、法情報総合データサービスのデータ資料の閲覧・複写サービスを行っています。

4 児童サービス

(1) おはなし会 [資料:平成29年度館別事業報告 P35]

各館で、定期的に子どもの年齢に応じた絵本の読み聞かせ、おはなし、紙芝居などによる「おはなし会」を行って、子どもたちや保護者に楽しい本の世界を紹介しています。

区 分	27年度	28年度	29年度
おはなし会	344回	362回	323回

(2) ブックスタート事業

乳児を持つ親が絵本を読み聞かせながら赤ちゃんと一緒に楽しいひと時を持っていただくことを目的として、10カ月健診時に、絵本1冊と図書館で作成した絵本リスト「いっしょによもうね・こんにちはおほん」(0歳～3歳対象)を配布しています。

区 分	27年度	28年度	29年度
配布冊数	2,007冊	1,960冊	1,991冊

(3) 子ども読書活動推進のための図書館カード(通称:子ども読書カード)

教材等に利用していただくために平成24年4月に交付を始めた学校用図書館カードの適用範囲を平成29年度から子ども読書活動推進に関係する団体に拡大し、貸出点数最大20点までの貸出しを行っています。

区 分	27年度		28年度		29年度	
小 中 学 校	(53 団体)	733 冊	(53 団体)	708 冊	(53 団体)	1,524 冊
読み聞かせ団体		—		—	(14 団体)	623 冊
保育園・幼稚園		—		—	(94 団体)	2,345 冊
児童センター等		—		—	(31 団体)	1,178 冊
合 計	(53 団体)	733 冊	(53 団体)	708 冊	(194 団体)	5,670 冊

(4) 出前講座

これまでの「知って納得図書館利用講座」、「読み聞かせ講座」に加えて平成28年11月から「おでかけおはなし会」を新設して子ども読書活動の推進を図っています。

区 分	27年度	28年度	29年度
知って納得図書館利用講座	0回 0人	1回 8人	1回 55人
読み聞かせ講座	2回 59人	3回 38人	6回 93人
おでかけおはなし会	—	23回 1,045人	32回 1,353人
合 計	2回 59人	27回 1,091人	39回 1,501人

(5) 屋外でも本に触れることのできる環境づくり

公園に来た親子が絵本を手にとって読み聞かせをしたり、公園で見つけた花木や昆虫を図鑑で調べるなど、屋外でも本に触れることのできる環境を作るため、除籍本等を活用した文庫を設置しています。

- ・ アルプス公園「森の文庫」（森の入口休憩所内、約500冊、平成30年3月設置）
- ・ あがたの森公園「おひさま文庫」（旧制高等学校記念館前、約200冊、平成30年7月設置）

5 障害者サービス

(1) やまびこ文庫

心身の障害や高齢等で図書館へ来館するのが難しい方を対象に、図書館の本、CD、カセットテープ、点字図書、デイジー図書等を、毎月1回、自宅や入居施設に配達しています。

また、平成29年度から対象地域に奈川、安曇地区を加えて市内全域に拡大しました。

区 分	27年度	28年度	29年度
家 庭 配 本	(57人) 3,667冊	(67人) 4,596冊	(65人) 5,150冊

(2) 対面朗読サービス

視覚障害者、又は視覚による表現の認識に支障があり、通常の本を読むことが困難な方を対象に、「朗読ふれあいの会」のボランティアにより、中央図書館の対面朗読室や自宅、福祉施設等に出向いて対面朗読サービスを行っています。

区 分	27年度	28年度	29年度
箇 所 数	15箇所	15箇所	17箇所
延べ訪問回数	465回	542回	474回

(3) デジタル録音図書(デイジー図書)貸出

視覚障害者、又は視覚による表現の認識に支障があり、通常の本を読むことが困難な方を対象に、視覚障害者情報総合ネットワーク(サピエ)から借り受けたデイジー図書を、郵送により貸出しています。また、デイジー化されていない図書は、ボランティア団体「松本市朗読赤十字奉仕団ひびきの会」がデイジー図書を製作しています。

区 分	27年度	28年度	29年度
利 用 者 数	5人	6人	8人
貸 出 数	144冊	194冊	327冊

6 講演会・講座の開催〔資料:平成29年度 館別事業報告 P35〕

読み聞かせ等の各種講座や講演会、リサイクル本の提供、クリスマス会など、読書普及のための様々な催しを各館で行っています。

7 その他

(1) 信州大学医学部附属病院患者図書室(こまくさ図書室)との連携

松本市図書館の分館機能を有する図書室として、入院・通院患者や一般利用者に、貸出、返却、予約資料の受け渡し等を行っています。

区 分	27年度	28年度	29年度
利 用 者 数	4,3759 人	4,9149 人	5,389 人
蔵 書 数	8,008 冊	8,331 冊	8,962 冊
貸 出 冊 数	22,608 冊	22,713 冊	21,799 冊

(2) 公民館図書室との連携

平成23年度から図書館資料を四賀地区、奈川地区の公民館図書室で返却ができるサービスを行っています。

区 分	27年度	28年度	29年度
四賀公民館図書室	359 冊	417 冊	334 冊
奈川文化センター夢の森図書室	146 冊	102 冊	73 冊

(3) 図書館サポーター制度

市民との協働による図書館づくりの一環として平成18年10月に始めた図書館サポーター制度は、館内の書架整理(返却された本を書架に戻す作業や書棚の整頓)や利用案内等を行っていただくとともに、市民目線からの図書館への意見をいただくなど、図書館サービスを支える活動を行っています。

(4) 雑誌スポンサー制度〔資料:平成30年度 雑誌スポンサー一覧 P54〕

中央図書館の図書資料(雑誌)を広告媒体として活用することにより、民間事業者の情報発信の場を提供するとともに、図書資料の充実を図ることを目的として、平成27年4月から雑誌スポンサー制度を導入しています。

(5) 会議室・視聴覚室の開放(中央図書館)

使用予定のない日は、開放して読書や学習にご利用いただいています。(休館日を除く。)

ア 第1・第2会議室 通年

イ 第1視聴覚室 土・日・休日、長期休暇期、受験期(1月～3月)

Ⅲ 指 標

松本市図書館 7つの指標

No.	項 目	指 標
1	登録率 (松本市民登録者数 107,984人／松本市人口 239,519人) ※市民の何%が図書館に登録しているか	45.1 %
2	市民1人当たりの貸出冊数 (貸出冊数 1,570,780冊／人口 239,519人) ※市民1人が平均して何冊本を借りたか	6.6 冊
3	登録者1人当たりの貸出冊数 (貸出冊数 1,570,780冊／登録者数 122,089人) ※登録者1人が平均して何冊本を借りたか	12.9 冊
4	職員1人当たりの貸出冊数 (貸出冊数 1,570,780冊／図書館職員数 55人) ※図書館職員1人当たり何冊の本を貸し出したか	28,559.6 冊
5	回転率 (貸出冊数 1,570,780冊／蔵書冊数 1,120,274冊) ※図書館の蔵書が1冊当たり平均して何回貸し出されたか	1.4 回
6	市民1人当たりの蔵書冊数 (蔵書冊数 1,237,687冊／人口 239,519人) ※市民1人当たり何冊の図書館蔵書を持っているか	5.2 冊
7	市民1人当たりの資料購入費 (資料購入予算額 87,270,000円／人口 239,519人) ※市民1人当たりの図書購入費は何円か	364.4 円

注1: 団体貸出等の数値は算入せず、個人貸出について指標を作成
(使用数値はH30.3月末現在。人口はH30.4.1登録人口 239,519人。)

注2: No2, 3, 4, 5の貸出冊数には、市民以外への貸出冊数を含む。

注3: No4の職員数は、兼務の館長を除くH30.3.31現在の人数

注4: No5の蔵書冊数には、団体資料及び未整理資料を含まない。

注5: No7の資料購入費には、視聴覚資料購入分を含む。(予算額は平成30年当初予算)

過 去 5 年 間 の 推 移

指 標		H25	H26	H27	H28	H29
1	登録率 (%)	45.3	45.4	45.6	45.5	45.1
2	市民1人当たりの貸出冊数 (冊)	6.7	6.8	7.0	6.7	6.6
3	登録者1人当たりの貸出冊数 (冊)	12.9	13.2	13.5	13.1	12.9
4	職員1人当たりの貸出冊数 (冊)	31,219.1	31,824.3	31,727.3	31,147.5	28,559.6
5	回転率 (回)	1.6	1.5	1.5	1.5	1.4
6	市民1人当たりの蔵書冊数 (冊)	4.9	5.0	5.0	5.1	5.2
7	市民1人当たりの資料購入費 (円)	363.2	361.1	362.4	363.2	364.4

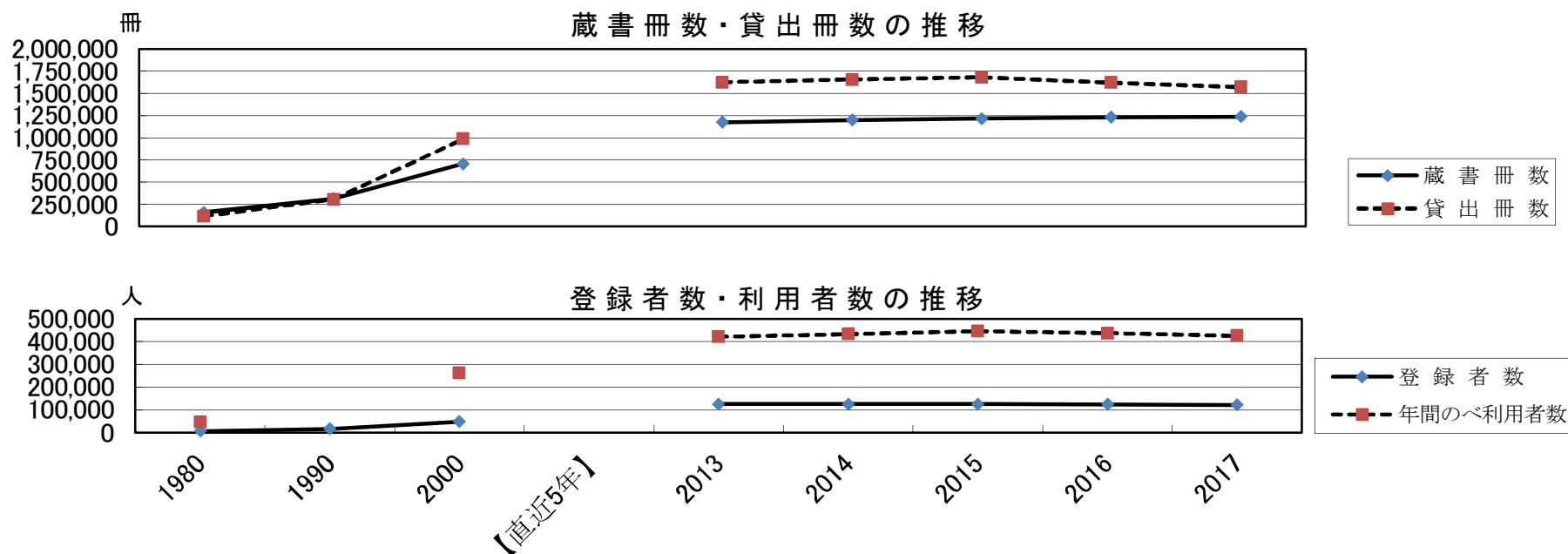
利用実績の推移

年 度	開館日数 (中央)	蔵書冊数		貸出冊数		登録者数		年間のべ利用者数		団体貸出 (冊)	調査・相談 (件)	予 約 (冊)	備 考
		(冊)	うち児童	(冊)	うち児童	(人)	うち児童	(人)	うち児童				
1980 (S55)	271	159,344	29,179	117,078	40,495	6,282	2,328	45,634	20,493	62,071	1,579		
1990 (H2)	272	315,254	103,343	304,443	122,847	16,913	3,784			151,063	7,637		
2000 (H12)	269	707,101	168,150	985,514	321,682	48,680	9,931	261,431		51,197	21,459	28,257	
【直近5年】													
2013 (H25)	283	1,176,556	297,801	1,623,392	621,942	125,693	10,709	420,695	68,812	31,356	11,245	161,316	web予約 (121,123)
2014 (H26)	283	1,200,596	316,924	1,654,864	651,684	125,448	10,625	432,259	71,562	30,104	10,640	164,233	web予約 (124,972)
2015 (H27)	283	1,215,723	324,003	1,681,546	677,070	124,934	10,546	445,007	73,161	26,634	8,829	171,812	web予約 (134,270)
2016 (H28)	281	1,232,695	329,979	1,619,669	663,101	123,842	10,477	435,874	71,145	30,201	11,263	173,305	web予約 (140,805)
2017 (H29)	279	1,237,687	334,652	1,570,780	648,094	122,089	10,404	425,495	69,173	30,385	11,629	168,500	web予約 (138,704)

注1: 空欄は、統計数値が不明なもの

注2: 1990(H2)の行中、「貸出冊数」及び「登録者数」欄の「うち児童」には、中央館分が不明のためその分を含まない数値

注3: 団体貸出には、「やまびこ文庫」利用配本分を含む。



蔵 書 数

(平成30年3月末)

区 分	28年度末 資料数	29年度								
		受 入 冊 数				除籍冊数	29年度末 資料数	開架資料		
		購入	寄贈	移管等	計			開架資料	閉架資料	
中 央	一般書	338,833	9,537	182	135	9,854	3,999	344,688	126,332	218,356
	児童書	106,954	2,229	47	951	3,227	764	109,417	44,101	65,316
	郷土資料	31,758	200	217	642	1,059	47	32,770	13,050	19,720
	AV資料	8,614	371	19	△ 9	381	70	8,925	7,878	1,047
	雑誌類	21,495	1,751	195	29	1,975	1,419	22,051	1,930	20,121
	未整理資料	47,197	0	0	0	0	6,463	40,734	0	40,734
計	554,851	14,088	660	1,748	16,496	12,762	558,585	193,291	365,294	
中 央 (団体)	一般書	38,412	695	8	48	751	1,363	37,800	37,800	0
	児童書	35,615	706	24	3	733	309	36,039	36,039	0
	郷土資料	651	1	5	1	7	12	646	646	0
	AV資料	2,142	8	0	44	52	0	2,194	2,194	0
	計	76,820	1,410	37	96	1,543	1,684	76,679	76,679	0
南 部	一般書	42,492	4,112	38	△ 505	3,645	4,227	41,910	41,910	0
	児童書	27,040	1,683	1	△ 716	968	1,161	26,847	26,847	0
	郷土資料	1,906	87	72	121	280	104	2,082	2,082	0
	AV資料	1,845	92	1	△ 13	80	15	1,910	1,910	0
	雑誌類	1,205	504	22	3	529	553	1,181	1,181	0
	計	74,488	6,478	134	△ 1,110	5,502	6,060	73,930	73,930	0
あがた	一般書	13,963	1,838	2	△ 132	1,708	1,760	13,911	13,911	0
	児童書	12,229	792	1	△ 27	766	473	12,522	12,522	0
	郷土資料	836	20	1	85	106	14	928	928	0
	雑誌類	365	160	0	0	160	152	373	373	0
	計	27,393	2,810	4	△ 74	2,740	2,399	27,734	27,734	0
西 部	一般書	18,179	1,541	0	△ 18	1,523	1,609	18,093	18,093	0
	児童書	14,873	892	1	△ 197	696	726	14,843	14,843	0
	郷土資料	1,038	40	3	△ 10	33	52	1,019	1,019	0
	雑誌類	391	175	0	0	175	168	398	398	0
	計	34,481	2,648	4	△ 225	2,427	2,555	34,353	34,353	0
寿 台	一般書	16,648	1,660	10	△ 46	1,624	3,586	14,686	14,686	0
	児童書	12,887	944	8	130	1,082	2,372	11,597	11,597	0
	郷土資料	749	40	2	10	52	159	642	642	0
	雑誌類	468	185	0	0	185	191	462	462	0
	計	30,752	2,829	20	94	2,943	6,308	27,387	27,387	0
本 郷	一般書	18,145	1,881	27	△ 99	1,809	1,937	18,017	18,017	0
	児童書	14,407	1,219	0	△ 87	1,132	456	15,083	15,083	0
	郷土資料	874	37	6	15	58	23	909	909	0
	雑誌類	444	187	0	0	187	191	440	440	0
	計	33,870	3,324	33	△ 171	3,186	2,607	34,449	34,449	0
中 山	一般書	137,893	1,724	19	26	1,769	1,511	138,151	21,213	116,938
	児童書	23,248	951	0	1	952	247	23,953	11,904	12,049
	郷土資料	937	28	1	2	31	31	937	613	324
	雑誌類	412	173	0	0	173	173	412	192	220
	計	162,490	2,876	20	29	2,925	1,962	163,453	33,922	129,531
島 内	一般書	24,610	1,549	2	△ 60	1,491	1,031	25,070	25,070	0
	児童書	15,471	659	0	△ 315	344	315	15,500	15,500	0
	郷土資料	729	26	3	1	30	4	755	0	0
	AV資料	341	0	0	0	0	0	341	341	0
	雑誌類	374	170	0	△ 24	146	124	396	396	0
	計	41,525	2,404	5	△ 398	2,011	1,474	42,062	41,307	0
空 港	一般書	30,977	1,923	10	0	1,933	1,333	31,577	31,577	0
	児童書	18,580	785	2	△ 125	662	590	18,652	18,652	0
	郷土資料	999	26	13	9	48	35	1,012	1,012	0
	雑誌類	577	151	56	0	207	219	565	565	0
	計	51,133	2,885	81	△ 116	2,850	2,177	51,806	51,806	0
梓 川	一般書	28,519	1,479	3	3	1,485	560	29,444	24,475	4,969
	児童書	16,869	998	2	△ 3	997	86	17,780	15,363	2,417
	郷土資料	1,420	33	2	9	44	18	1,446	812	634
	雑誌類	733	268	25	△ 4	289	315	707	304	403
	計	47,541	2,778	32	5	2,815	979	49,377	40,954	8,423
波 田	一般書	59,858	2,116	10	20	2,146	2,149	59,855	39,507	20,348
	児童書	31,806	1,286	29	△ 24	1,291	678	32,419	22,223	10,196
	郷土資料	2,778	46	20	51	117	17	2,878	2,393	485
	AV資料	1,056	0	0	12	12	130	938	379	559
	雑誌類	1,853	584	73	0	657	728	1,782	682	1,100
	計	97,351	4,032	132	59	4,223	3,702	97,872	65,184	32,688
合 計	一般書	768,529	30,055	311	△ 628	29,738	25,065	773,202	412,591	360,611
	児童書	329,979	13,144	115	△ 409	12,850	8,177	334,652	244,674	89,978
	郷土資料	44,675	584	345	936	1,865	516	46,024	24,106	21,163
	AV資料	13,998	471	20	34	525	215	14,308	12,702	1,606
	雑誌類	28,317	4,308	371	4	4,683	4,233	28,767	6,923	21,844
	未整理資料	47,197	0	0	0	0	6,463	40,734	0	40,734
	合 計	1,232,695	48,562	1,162	△ 63	49,661	44,669	1,237,687	700,996	535,936

※ 寄贈には、編入の数値も含まれます。 移管等は、各館間での移動冊数等を示します。

蔵書構成（分類別）

（平成30年3月末）

1 一般書

（単位：冊）
一般
児童
構成比

区分	0 総記	1 哲学	2 歴史	3 社会	4 自然	5 工学	6 産業	7 芸術	8 言語	9 文学	その他	合計	構成比
中央	13,071	15,461	34,393	64,478	24,680	23,896	11,075	35,241	5,957	114,504	1,932	344,688	76:24
（団体）	417	834	2,146	2,371	2,056	2,630	802	3,884	350	22,188	122	37,800	51:49
南部	1,302	1,438	3,187	4,785	2,970	4,687	1,771	4,175	841	16,727	27	41,910	61:39
あがた	380	431	1,091	1,277	1,004	2,272	533	1,091	201	5,624	7	13,911	53:47
西部	491	476	1,113	1,741	1,158	2,074	662	1,949	291	8,107	31	18,093	55:45
寿台	301	549	737	1,384	1,400	2,218	617	1,056	254	6,122	48	14,686	56:44
本郷	492	699	1,451	1,611	1,560	2,453	705	1,495	286	7,256	9	18,017	54:46
中山	3,246	8,701	7,818	32,941	11,075	9,862	6,148	7,823	1,575	48,940	22	138,151	85:15
島内	706	855	1,840	2,533	2,081	3,445	2,585	1,972	409	8,641	3	25,070	62:38
空港	683	990	2,119	3,539	2,447	4,689	1,604	2,649	587	12,259	11	31,577	63:37
梓川	669	1,019	1,852	2,836	2,067	5,214	1,305	2,174	550	11,757	1	29,444	62:38
波田	2,206	1,796	4,478	7,058	4,200	5,154	2,149	6,837	928	25,041	8	59,855	65:35
合計	23,964	33,249	62,225	126,554	56,698	68,594	29,956	70,346	12,229	287,166	2,221	773,202	70:30

（一般書構成比）

（単位：冊）

区分	0 総記	1 哲学	2 歴史	3 社会	4 自然	5 工学	6 産業	7 芸術	8 言語	9 文学	その他	合計	構成比
中央	3.8%	4.5%	10.0%	18.7%	7.2%	6.9%	3.2%	10.2%	1.7%	33.2%	0.6%	100.0%	
（団体）	1.1%	2.2%	5.7%	6.3%	5.4%	7.0%	2.1%	10.3%	0.9%	58.7%	0.3%	100.0%	
南部	3.1%	3.4%	7.6%	11.4%	7.1%	11.2%	4.2%	10.0%	2.0%	39.9%	0.1%	100.0%	
あがた	2.7%	3.1%	7.9%	9.2%	7.2%	16.3%	3.8%	7.8%	1.5%	40.4%	0.1%	100.0%	
西部	2.7%	2.6%	6.1%	9.6%	6.4%	11.5%	3.7%	10.8%	1.6%	44.8%	0.2%	100.0%	
寿台	2.1%	3.8%	5.0%	9.4%	9.5%	15.1%	4.2%	7.2%	1.7%	41.7%	0.3%	100.0%	
本郷	2.7%	3.9%	8.1%	8.9%	8.7%	13.6%	3.9%	8.3%	1.6%	40.3%	0.0%	100.0%	
中山	2.4%	6.3%	5.7%	23.8%	8.0%	7.1%	4.5%	5.7%	1.1%	35.4%	0.0%	100.0%	
島内	2.8%	3.4%	7.3%	10.1%	8.3%	13.8%	10.3%	7.9%	1.6%	34.5%	0.0%	100.0%	
空港	2.2%	3.1%	6.7%	11.2%	7.7%	14.9%	5.1%	8.4%	1.9%	38.8%	0.0%	100.0%	
梓川	2.3%	3.5%	6.3%	9.6%	7.0%	17.7%	4.4%	7.4%	1.9%	39.9%	0.0%	100.0%	
波田	3.7%	3.0%	7.5%	11.8%	7.0%	8.6%	3.6%	11.4%	1.6%	41.8%	0.0%	100.0%	
合計	3.1%	4.3%	8.0%	16.4%	7.3%	8.9%	3.9%	9.1%	1.6%	37.1%	0.3%	100.0%	

2 児童書

（単位：冊）

区分	0 総記	1 哲学	2 歴史	3 社会	4 自然	5 工学	6 産業	7 芸術	8 言語	9 文学	絵本	紙芝居	合計
中央	1,425	702	2,983	3,922	7,905	2,413	1,701	4,010	966	33,198	47,250	2,942	109,417
（団体）	512	192	1,228	1,489	2,966	931	586	1,579	292	10,297	14,690	1,277	36,039
南部	203	239	800	1,045	1,983	713	454	1,101	292	7,854	11,283	880	26,847
あがた	126	94	233	261	700	250	242	504	86	3,078	6,205	743	12,522
西部	94	137	300	336	885	306	313	665	149	4,141	6,724	793	14,843
寿台	135	96	192	411	608	235	285	409	120	2,777	5,853	476	11,597
本郷	163	95	393	427	814	387	290	618	166	4,825	6,255	650	15,083
中山	261	183	702	912	1,966	572	442	843	213	7,924	9,399	536	23,953
島内	84	156	426	529	1,041	397	440	642	108	4,874	6,291	512	15,500
空港	160	132	597	658	1,362	542	322	854	184	5,950	7,414	477	18,652
梓川	293	172	437	553	1,078	560	299	654	199	5,164	7,728	643	17,780
波田	620	312	1,184	1,226	2,336	765	720	1,306	318	8,694	13,951	987	32,419
合計	4,076	2,510	9,475	11,769	23,644	8,071	6,094	13,185	3,093	98,776	143,043	10,916	334,652

（児童書構成比）

（単位：冊）

区分	0 総記	1 哲学	2 歴史	3 社会	4 自然	5 工学	6 産業	7 芸術	8 言語	9 文学	絵本	紙芝居	合計
中央	1.3%	0.6%	2.7%	3.6%	7.2%	2.2%	1.6%	3.7%	0.9%	30.3%	43.2%	2.7%	100.0%
（団体）	1.4%	0.5%	3.4%	4.1%	8.2%	2.6%	1.6%	4.4%	0.8%	28.6%	40.8%	3.6%	100.0%
南部	0.8%	0.9%	3.0%	3.9%	7.4%	2.6%	1.7%	4.1%	1.1%	29.2%	42.0%	3.3%	100.0%
あがた	1.0%	0.7%	1.9%	2.1%	5.6%	2.0%	1.9%	4.0%	0.7%	24.6%	49.6%	5.9%	100.0%
西部	0.6%	0.9%	2.0%	2.3%	6.0%	2.1%	2.1%	4.5%	1.0%	27.9%	45.3%	5.3%	100.0%
寿台	1.2%	0.8%	1.7%	3.5%	5.2%	2.0%	2.5%	3.5%	1.0%	24.0%	50.5%	4.1%	100.0%
本郷	1.1%	0.6%	2.6%	2.8%	5.4%	2.6%	1.9%	4.1%	1.1%	32.0%	41.5%	4.3%	100.0%
中山	1.1%	0.8%	2.9%	3.8%	8.2%	2.4%	1.9%	3.5%	0.9%	33.1%	39.2%	2.2%	100.0%
島内	0.5%	1.0%	2.8%	3.4%	6.7%	2.6%	2.8%	4.1%	0.7%	31.5%	40.6%	3.3%	100.0%
空港	0.9%	0.7%	3.2%	3.5%	7.3%	2.9%	1.7%	4.6%	1.0%	31.9%	39.7%	2.6%	100.0%
梓川	1.6%	1.0%	2.5%	3.1%	6.1%	3.1%	1.7%	3.7%	1.1%	29.0%	43.5%	3.6%	100.0%
波田	1.9%	1.0%	3.7%	3.8%	7.2%	2.4%	2.2%	4.0%	1.0%	26.8%	43.0%	3.0%	100.0%
合計	1.2%	0.8%	2.8%	3.5%	7.1%	2.4%	1.8%	3.9%	0.9%	29.5%	42.8%	3.3%	100.0%

平成 29 年度 購入資料構成（分類別）

1 一般書

区分	(単位:冊)												合計	一般 児童 構成比
	0 総記	1 哲学	2 歴史	3 社会	4 自然	5 工学	6 産業	7 芸術	8 言語	9 文学	その他			
中央	357	364	1,283	1,627	925	1,006	449	871	177	2,418	60	9,537	81:19	
(団体)	23	15	39	42	63	90	38	40	5	340	0	695	50:50	
南部	129	173	588	647	321	438	220	313	83	1,198	2	4,112	71:29	
あがた	50	46	203	223	228	419	61	115	15	476	2	1,838	70:30	
西部	29	40	98	99	161	332	75	120	29	558	0	1,541	63:37	
寿台	30	77	134	169	216	259	91	115	22	545	2	1,660	64:36	
本郷	19	88	140	208	190	403	64	101	9	655	4	1,881	61:39	
中山	38	69	156	166	159	483	96	85	11	461	0	1,724	64:36	
島内	41	39	179	176	181	352	147	128	27	279	0	1,549	70:30	
空港	38	48	191	175	177	326	127	159	21	661	0	1,923	71:29	
梓川	54	51	156	150	141	240	65	92	25	504	1	1,479	60:40	
波田	59	72	249	267	248	302	103	201	38	576	1	2,116	62:38	
合計	867	1,082	3,416	3,949	3,010	4,650	1,536	2,340	462	8,671	72	30,055	70:30	

(一般書構成比)

区分	(単位:冊)												合計
	0 総記	1 哲学	2 歴史	3 社会	4 自然	5 工学	6 産業	7 芸術	8 言語	9 文学	その他		
中央	3.7%	3.8%	13.5%	17.1%	9.7%	10.5%	4.7%	9.1%	1.9%	25.4%	0.6%	100.0%	
(団体)	3.3%	2.2%	5.6%	6.0%	9.1%	12.9%	5.5%	5.8%	0.7%	48.9%	0.0%	100.0%	
南部	3.1%	4.2%	14.3%	15.7%	7.8%	10.7%	5.4%	7.6%	2.0%	29.1%	0.1%	100.0%	
あがた	2.7%	2.5%	11.1%	12.1%	12.4%	22.8%	3.3%	6.3%	0.8%	25.9%	0.1%	100.0%	
西部	1.9%	2.6%	6.4%	6.4%	10.4%	21.5%	4.9%	7.8%	1.9%	36.2%	0.0%	100.0%	
寿台	1.8%	4.7%	8.1%	10.2%	13.0%	15.6%	5.5%	6.9%	1.3%	32.8%	0.1%	100.0%	
本郷	1.0%	4.7%	7.4%	11.1%	10.1%	21.4%	3.4%	5.4%	0.5%	34.8%	0.2%	100.0%	
中山	2.2%	4.0%	9.1%	9.6%	9.2%	28.0%	5.6%	4.9%	0.6%	26.8%	0.0%	100.0%	
島内	2.6%	2.5%	11.6%	11.4%	11.7%	22.7%	9.5%	8.3%	1.7%	18.0%	0.0%	100.0%	
空港	2.0%	2.5%	9.9%	9.1%	9.2%	16.9%	6.6%	8.3%	1.1%	34.4%	0.0%	100.0%	
梓川	3.7%	3.5%	10.5%	10.1%	9.5%	16.2%	4.4%	6.2%	1.7%	34.1%	0.1%	100.0%	
波田	2.8%	3.4%	11.8%	12.6%	11.7%	14.3%	4.9%	9.5%	1.8%	27.2%	0.0%	100.0%	
合計	2.9%	3.6%	11.4%	13.1%	10.0%	15.5%	5.1%	7.8%	1.5%	28.9%	0.2%	100.0%	

2 児童書

区分	(単位:冊)													合計
	0 総記	1 哲学	2 歴史	3 社会	4 自然	5 工学	6 産業	7 芸術	8 言語	9 文学	絵本	紙芝居		
中央	37	30	61	145	224	85	39	101	45	437	976	49	2,229	
(団体)	5	4	27	8	39	26	6	28	0	232	292	39	706	
南部	18	50	52	63	90	51	26	81	21	452	740	39	1,683	
あがた	16	8	9	25	49	15	12	22	3	117	494	22	792	
西部	5	30	24	22	49	13	22	37	5	209	438	38	892	
寿台	7	12	15	41	56	32	12	52	19	187	496	15	944	
本郷	3	16	23	28	76	37	19	28	8	333	615	33	1,219	
中山	2	13	11	20	64	27	8	31	9	158	598	10	951	
島内	10	8	18	27	51	48	20	29	6	148	260	34	659	
空港	8	10	13	15	55	18	9	48	5	145	457	2	785	
梓川	12	13	20	45	49	27	17	21	7	185	577	25	998	
波田	18	21	51	61	106	27	30	56	11	249	623	33	1,286	
合計	141	215	324	500	908	406	220	534	139	2,852	6,566	339	13,144	

(児童書構成比)

区分	(単位:冊)													合計
	0 総記	1 哲学	2 歴史	3 社会	4 自然	5 工学	6 産業	7 芸術	8 言語	9 文学	絵本	紙芝居		
中央	1.7%	1.3%	2.7%	6.5%	10.1%	3.8%	1.8%	4.5%	2.0%	19.6%	43.8%	2.2%	100.0%	
(団体)	0.7%	0.6%	3.8%	1.1%	5.5%	3.7%	0.8%	4.0%	0.0%	32.9%	41.4%	5.5%	100.0%	
南部	1.1%	3.0%	3.1%	3.7%	5.3%	3.0%	1.5%	4.8%	1.3%	26.9%	44.0%	2.3%	100.0%	
あがた	2.0%	1.0%	1.1%	3.1%	6.2%	1.9%	1.5%	2.8%	0.4%	14.8%	62.4%	2.8%	100.0%	
西部	0.6%	3.4%	2.7%	2.5%	5.5%	1.4%	2.5%	4.1%	0.6%	23.4%	49.1%	4.2%	100.0%	
寿台	0.7%	1.3%	1.6%	4.4%	5.9%	3.4%	1.3%	5.5%	2.0%	19.8%	52.5%	1.6%	100.0%	
本郷	0.2%	1.3%	1.9%	2.3%	6.2%	3.0%	1.6%	2.3%	0.7%	27.3%	50.5%	2.7%	100.0%	
中山	0.2%	1.4%	1.2%	2.1%	6.7%	2.8%	0.8%	3.3%	0.9%	16.6%	62.9%	1.1%	100.0%	
島内	1.5%	1.2%	2.7%	4.1%	7.7%	7.3%	3.0%	4.4%	0.9%	22.5%	39.5%	5.2%	100.0%	
空港	1.0%	1.3%	1.7%	1.9%	7.0%	2.3%	1.1%	6.1%	0.6%	18.5%	58.2%	0.3%	100.0%	
梓川	1.2%	1.3%	2.0%	4.5%	4.9%	2.7%	1.7%	2.1%	0.7%	18.6%	57.8%	2.5%	100.0%	
波田	1.4%	1.6%	4.0%	4.7%	8.2%	2.1%	2.3%	4.4%	0.9%	19.4%	48.4%	2.6%	100.0%	
合計	1.1%	1.6%	2.5%	3.8%	6.9%	3.1%	1.7%	4.1%	1.0%	21.7%	49.9%	2.6%	100.0%	

平成 29 年度 除籍資料構成（分類別）

1 一般書

(単位:冊)

区分	0 総記	1 哲学	2 歴史	3 社会	4 自然	5 工学	6 産業	7 芸術	8 言語	9 文学	その他	合計
中央	187	204	1,029	685	191	888	246	136	41	392	0	3,999
(団体)	15	24	32	101	143	48	31	67	2	898	2	1,363
南部	104	112	533	735	369	501	242	521	24	1,083	3	4,227
あがた	29	45	177	217	139	502	43	75	12	521	0	1,760
西部	65	44	115	227	125	359	58	145	15	449	7	1,609
寿台	85	144	251	391	210	563	156	278	47	1,453	8	3,586
本郷	45	47	157	193	396	434	107	114	21	423	0	1,937
中山	121	27	282	87	150	299	65	79	49	352	0	1,511
島内	31	16	106	170	173	95	98	68	10	264	0	1,031
空港	25	39	146	134	48	313	118	158	18	334	0	1,333
梓川	14	16	224	80	19	58	42	13	12	82	0	560
波田	59	46	178	279	213	295	154	122	21	781	1	2,149
合計	780	764	3,230	3,299	2,176	4,355	1,360	1,776	272	7,032	21	25,065

(一般書構成比)

(単位:冊)

区分	0 総記	1 哲学	2 歴史	3 社会	4 自然	5 工学	6 産業	7 芸術	8 言語	9 文学	その他	合計
中央	4.7%	5.1%	25.7%	17.1%	4.8%	22.2%	6.2%	3.4%	1.0%	9.8%	0.0%	100.0%
(団体)	1.1%	1.9%	2.3%	7.4%	10.5%	3.5%	2.3%	4.9%	0.1%	65.9%	0.1%	100.0%
南部	2.5%	2.6%	12.6%	17.4%	8.7%	11.9%	5.7%	12.3%	0.6%	25.6%	0.1%	100.0%
あがた	1.6%	2.6%	10.1%	12.3%	7.9%	28.5%	2.4%	4.3%	0.7%	29.6%	0.0%	100.0%
西部	4.1%	2.7%	7.2%	14.1%	7.8%	22.3%	3.6%	9.0%	0.9%	27.9%	0.4%	100.0%
寿台	2.4%	4.0%	7.0%	10.9%	5.9%	15.7%	4.3%	7.8%	1.3%	40.5%	0.2%	100.0%
本郷	2.3%	2.4%	8.1%	10.0%	20.5%	22.4%	5.5%	5.9%	1.1%	21.8%	0.0%	100.0%
中山	8.0%	1.8%	18.7%	5.8%	9.9%	19.8%	4.3%	5.2%	3.2%	23.3%	0.0%	100.0%
島内	2.9%	1.6%	10.3%	16.5%	16.8%	9.2%	9.5%	6.6%	1.0%	25.6%	0.0%	100.0%
空港	1.9%	2.9%	10.9%	10.1%	3.6%	23.5%	8.8%	11.9%	1.3%	25.1%	0.0%	100.0%
梓川	2.5%	2.9%	40.0%	14.3%	3.4%	10.4%	7.5%	2.3%	2.1%	14.6%	0.0%	100.0%
波田	2.8%	2.1%	8.3%	13.0%	9.9%	13.7%	7.2%	5.7%	1.0%	36.3%	0.0%	100.0%
合計	3.1%	3.0%	12.9%	13.2%	8.7%	17.4%	5.4%	7.1%	1.1%	28.0%	0.1%	100.0%

2 児童書

(単位:冊)

区分	0 総記	1 哲学	2 歴史	3 社会	4 自然	5 工学	6 産業	7 芸術	8 言語	9 文学	絵本	紙芝居	合計
中央	2	10	123	110	38	7	22	50	3	113	284	2	764
(団体)	2	1	11	1	63	30	0	8	0	38	150	5	309
南部	8	11	20	25	70	14	4	58	10	371	434	136	1,161
あがた	1	7	0	1	19	1	4	14	2	8	416	0	473
西部	2	8	23	11	56	26	17	38	5	230	310	0	726
寿台	40	17	29	123	183	56	49	94	33	628	1,039	81	2,372
本郷	2	0	22	12	118	8	15	30	2	181	60	6	456
中山	5	1	0	9	24	12	4	28	6	29	110	19	247
島内	2	4	18	25	36	22	5	17	1	43	142	0	315
空港	0	0	0	1	10	10	17	19	0	90	443	0	590
梓川	3	0	8	0	9	0	1	10	1	20	34	0	86
波田	24	10	27	12	70	15	28	53	1	171	255	12	678
合計	91	69	281	330	696	201	166	419	64	1,922	3,677	261	8,177

(児童書構成比)

(単位:冊)

区分	0 総記	1 哲学	2 歴史	3 社会	4 自然	5 工学	6 産業	7 芸術	8 言語	9 文学	絵本	紙芝居	合計
中央	0.2%	1.3%	16.1%	14.4%	5.0%	0.9%	2.9%	6.5%	0.4%	14.8%	37.2%	0.3%	100.0%
(団体)	0.7%	0.3%	3.6%	0.3%	20.4%	9.7%	0.0%	2.6%	0.0%	12.3%	48.5%	1.6%	100.0%
南部	0.7%	0.9%	1.7%	2.2%	6.0%	1.2%	0.3%	5.0%	0.9%	32.0%	37.4%	11.7%	100.0%
あがた	0.2%	1.5%	0.0%	0.2%	4.0%	0.2%	0.8%	3.0%	0.4%	1.7%	88.0%	0.0%	100.0%
西部	0.3%	1.1%	3.2%	1.5%	7.7%	3.6%	2.3%	5.2%	0.7%	31.7%	42.7%	0.0%	100.0%
寿台	1.7%	0.7%	1.2%	5.2%	7.7%	2.3%	2.1%	4.0%	1.4%	26.5%	43.8%	3.4%	100.0%
本郷	0.4%	0.0%	4.8%	2.6%	25.9%	1.8%	3.3%	6.6%	0.4%	39.7%	13.2%	1.3%	100.0%
中山	2.0%	0.4%	0.0%	3.6%	9.7%	5.0%	1.6%	11.3%	2.4%	11.7%	44.5%	7.8%	100.0%
島内	0.6%	1.3%	5.7%	7.9%	11.4%	7.0%	1.6%	5.4%	0.3%	13.7%	45.1%	0.0%	100.0%
空港	0.0%	0.0%	0.0%	0.2%	1.7%	1.7%	2.9%	3.2%	0.0%	15.2%	75.1%	0.0%	100.0%
梓川	3.5%	0.0%	9.3%	0.0%	10.5%	0.0%	1.2%	11.6%	1.2%	23.2%	39.5%	0.0%	100.0%
波田	3.5%	1.5%	4.0%	1.8%	10.3%	2.2%	4.1%	7.8%	0.2%	25.2%	37.6%	1.8%	100.0%
合計	1.1%	0.9%	3.4%	4.0%	8.5%	2.5%	2.0%	5.1%	0.8%	23.5%	45.0%	3.2%	100.0%

平成 29 年度 個人貸出利用状況

(上段:平成28年度、 下段:平成29年度)

区 分	開館日数 (日)	貸出冊数 (冊)	登 録 者 数		のべ利用者数		1日あたり平均	
			総数(人)	うち児童(人)	総数(人)	うち児童(人)	貸出(冊)	利用者(人)
中 央	281	540,761	55,290	3,182	184,715	26,694	1,924	657
	279	514,132	53,608	3,117	180,596	25,396	1,843	647
南 部	278	275,438	19,173	1,397	64,415	9,341	991	232
	276	270,717	18,877	1,443	62,771	9,184	981	227
あがた	279	112,193	7,135	784	29,081	4,705	402	104
	278	101,370	7,087	779	26,347	4,129	365	95
西 部	258	72,455	5,206	676	16,803	3,408	281	65
	278	78,846	5,094	677	18,570	3,749	284	67
寿 台	279	83,031	5,661	651	20,224	3,692	298	72
	278	79,324	5,502	616	19,670	3,547	285	71
本 郷	279	82,241	4,314	528	18,805	4,223	295	67
	278	80,791	4,172	531	18,145	4,180	291	65
中 山	276	50,210	1,696	242	11,495	1,841	182	42
	275	52,404	1,735	249	11,870	2,121	191	43
島 内	278	74,643	4,388	513	17,758	2,745	269	64
	277	71,709	4,412	493	16,968	2,811	259	61
空 港	278	101,072	7,809	1,070	23,134	4,192	364	83
	277	96,053	7,800	1,050	22,116	3,905	347	80
梓 川	279	117,640	2,580	640	24,914	5,258	422	89
	278	115,130	2,911	663	24,275	4,909	414	87
波 田	280	109,985	10,590	794	24,530	5,046	393	88
	278	110,304	10,891	786	24,167	5,242	397	87
合 計	—	1,619,669	123,842	10,477	435,874	71,145	5,819	1,564
	—	1,570,780	122,089	10,404	425,495	69,173	5,655	1,531
(増減)	—	△ 48,889	△ 1,753	△ 73	△ 10,379	△ 1,972	△ 164	△ 33

※西部図書館の平成28年度は、改修工事により21日間閉館。

平成 29 年度 団体貸出利用状況

(上段:平成28年度、 下段:平成29年度)

団 体 区 分	貸出団体数 (団体)	貸 出 冊 数 (冊)
読 書 会	3	556
	2	566
児 童 施 設	27	9,088
	26	9,636
地 区 公 民 館	11	8,881
	10	8,916
小 中 学 校 等	10	3,365
	10	3,154
高 齢 者 施 設	8	1,679
	6	1,274
市 施 設 等	3	2,036
	2	1,689
合 計	62	25,605
	56	25,235
(増減)	△ 6	△ 370

平成 29 年度 分類別個人貸出状況

1 一般書

(単位:冊)

区分	0 総記	1 哲学	2 歴史	3 社会	4 自然	5 工学	6 産業	7 芸術	8 言語	9 文学	その他	合計
中央	5,550	13,567	27,385	26,656	20,136	45,886	10,613	26,528	4,647	105,558	232	286,758
南部	2,043	5,709	10,272	10,467	7,809	24,204	6,001	10,386	2,002	62,382	157	141,432
あがた	853	2,156	4,680	4,291	3,198	11,969	1,742	3,205	684	20,254	63	53,095
西部	497	1,296	2,522	2,234	2,199	6,997	1,422	2,310	334	18,203	62	38,076
寿台	515	1,776	2,725	2,780	2,923	8,039	1,731	2,367	421	18,425	177	41,879
本郷	423	1,584	2,519	2,162	2,517	8,904	1,484	2,473	366	14,970	99	37,501
中山	400	1,009	1,961	1,739	1,550	6,412	1,258	1,112	197	12,466	31	28,135
島内	465	1,400	3,150	2,453	2,482	7,384	1,691	2,266	481	14,647	30	36,449
空港	610	1,842	3,983	3,479	2,868	9,906	2,100	3,244	445	23,397	40	51,914
梓川	696	1,883	3,442	3,060	2,895	12,461	2,738	3,113	640	21,128	19	52,075
波田	647	1,587	3,657	3,184	3,189	8,037	2,342	4,151	434	22,001	31	49,260
合計	12,699	33,809	66,296	62,505	51,766	150,199	33,122	61,155	10,651	333,431	941	816,574

(一般書構成比)

(単位:冊)

区分	0 総記	1 哲学	2 歴史	3 社会	4 自然	5 工学	6 産業	7 芸術	8 言語	9 文学	その他	合計
中央	1.9%	4.7%	9.6%	9.3%	7.0%	16.0%	3.7%	9.3%	1.6%	36.8%	0.1%	100.0%
南部	1.5%	4.0%	7.3%	7.4%	5.5%	17.1%	4.2%	7.4%	1.4%	44.1%	0.1%	100.0%
あがた	1.6%	4.1%	8.8%	8.1%	6.0%	22.5%	3.3%	6.0%	1.3%	38.2%	0.1%	100.0%
西部	1.3%	3.4%	6.6%	5.9%	5.8%	18.4%	3.7%	6.1%	0.9%	47.8%	0.1%	100.0%
寿台	1.2%	4.3%	6.5%	6.6%	7.0%	19.2%	4.1%	5.7%	1.0%	44.0%	0.4%	100.0%
本郷	1.1%	4.2%	6.7%	5.8%	6.7%	23.7%	4.0%	6.6%	1.0%	39.9%	0.3%	100.0%
中山	1.4%	3.6%	7.0%	6.2%	5.5%	22.8%	4.5%	3.9%	0.7%	44.3%	0.1%	100.0%
島内	1.3%	3.8%	8.7%	6.7%	6.8%	20.3%	4.6%	6.2%	1.3%	40.2%	0.1%	100.0%
空港	1.2%	3.5%	7.7%	6.7%	5.5%	19.1%	4.0%	6.2%	0.9%	45.1%	0.1%	100.0%
梓川	1.3%	3.6%	6.6%	5.9%	5.6%	23.9%	5.3%	6.0%	1.2%	40.6%	0.0%	100.0%
波田	1.3%	3.2%	7.4%	6.5%	6.5%	16.3%	4.7%	8.4%	0.9%	44.7%	0.1%	100.0%
合計	1.6%	4.1%	8.1%	7.7%	6.3%	18.4%	4.1%	7.5%	1.3%	40.8%	0.1%	100.0%

2 児童書

(単位:冊)

区分	0 総記	1 哲学	2 歴史	3 社会	4 自然	5 工学	6 産業	7 芸術	8 言語	9 文学	絵本	紙芝居	合計
中央	2,868	1,936	3,095	2,643	11,187	2,694	2,824	8,488	1,100	42,388	88,309	5,046	172,578
南部	537	792	1,811	1,292	6,319	1,948	926	4,048	509	23,528	66,533	4,033	112,276
あがた	289	406	463	387	2,014	483	507	1,884	186	9,409	26,519	1,494	44,041
西部	187	911	512	322	1,500	335	391	1,595	115	10,135	20,176	999	37,178
寿台	250	501	385	372	1,414	518	484	1,586	249	7,310	20,177	998	34,244
本郷	232	191	480	320	1,555	709	278	1,712	127	11,362	22,682	966	40,614
中山	77	274	209	140	917	411	287	933	81	5,168	13,135	551	22,183
島内	114	283	370	296	1,272	575	452	1,450	93	8,670	17,798	716	32,089
空港	108	371	559	314	1,419	617	324	1,785	116	8,403	25,463	1,232	40,711
梓川	859	923	822	412	2,105	909	238	2,457	348	15,815	32,223	1,427	58,538
波田	930	833	1,044	723	2,740	517	565	2,311	211	15,078	27,216	1,474	53,642
合計	6,451	7,421	9,750	7,221	32,442	9,716	7,276	28,249	3,135	157,266	360,231	18,936	648,094

(児童書構成比)

(単位:冊)

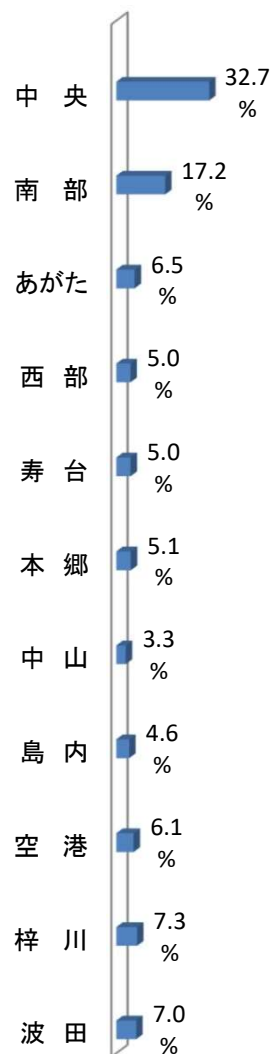
区分	0 総記	1 哲学	2 歴史	3 社会	4 自然	5 工学	6 産業	7 芸術	8 言語	9 文学	絵本	紙芝居	合計
中央	1.7%	1.1%	1.8%	1.5%	6.5%	1.6%	1.6%	4.9%	0.6%	24.6%	51.2%	2.9%	100.0%
南部	0.5%	0.7%	1.6%	1.1%	5.6%	1.7%	0.8%	3.6%	0.5%	21.0%	59.3%	3.6%	100.0%
あがた	0.7%	0.9%	1.0%	0.9%	4.6%	1.1%	1.1%	4.3%	0.4%	21.4%	60.2%	3.4%	100.0%
西部	0.5%	2.4%	1.4%	0.9%	4.0%	0.9%	1.0%	4.3%	0.3%	27.3%	54.3%	2.7%	100.0%
寿台	0.7%	1.5%	1.1%	1.1%	4.1%	1.5%	1.4%	4.7%	0.7%	21.4%	58.9%	2.9%	100.0%
本郷	0.6%	0.5%	1.2%	0.8%	3.8%	1.7%	0.7%	4.2%	0.3%	28.0%	55.8%	2.4%	100.0%
中山	0.4%	1.2%	0.9%	0.6%	4.1%	1.9%	1.3%	4.2%	0.4%	23.3%	59.2%	2.5%	100.0%
島内	0.4%	0.9%	1.1%	0.9%	4.0%	1.8%	1.4%	4.5%	0.3%	27.0%	55.5%	2.2%	100.0%
空港	0.3%	0.9%	1.4%	0.8%	3.5%	1.5%	0.8%	4.4%	0.3%	20.6%	62.5%	3.0%	100.0%
梓川	1.5%	1.6%	1.4%	0.7%	3.6%	1.6%	0.4%	4.2%	0.6%	27.0%	55.0%	2.4%	100.0%
波田	1.7%	1.6%	1.9%	1.3%	5.1%	1.0%	1.1%	4.3%	0.4%	28.1%	50.7%	2.8%	100.0%
合計	1.0%	1.1%	1.5%	1.1%	5.0%	1.5%	1.1%	4.4%	0.5%	24.3%	55.6%	2.9%	100.0%

平成 29 年度 館別貸出冊数 (種類別)

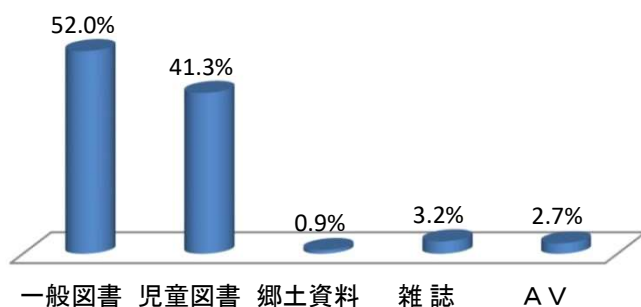
(上段:平成28年度、 下段:平成29年度)

館名	一般図書	児童図書	郷土資料	雑誌	A V	合計	比率
中央	301,374	180,478	4,959	16,544	37,406	540,761	33.4%
	286,758	172,578	5,049	16,037	33,710	514,132	32.7%
南部	145,538	112,044	2,622	9,350	5,884	275,438	17.0%
	141,432	112,276	2,883	8,567	5,559	270,717	17.2%
あがた	58,658	48,835	1,091	3,225	384	112,193	6.9%
	53,095	44,041	989	3,002	243	101,370	6.5%
西部	34,333	34,910	748	2,292	172	72,455	4.5%
	38,076	37,178	746	2,666	180	78,846	5.0%
寿台	42,941	36,237	701	2,616	536	83,031	5.1%
	41,879	34,244	610	2,193	398	79,324	5.0%
本郷	37,763	41,340	612	2,380	146	82,241	5.1%
	37,501	40,614	557	1,989	130	80,791	5.1%
中山	28,279	19,812	506	1,510	103	50,210	3.1%
	28,135	22,183	475	1,529	82	52,404	3.3%
島内	38,234	33,068	602	2,550	189	74,643	4.6%
	36,449	32,089	551	2,418	202	71,709	4.6%
空港	53,077	44,508	895	2,248	344	101,072	6.2%
	51,914	40,711	903	2,192	333	96,053	6.1%
梓川	51,910	61,229	942	3,132	427	117,640	7.3%
	52,075	58,538	885	3,269	363	115,130	7.3%
波田	51,822	50,640	951	5,840	732	109,985	6.8%
	49,260	53,642	953	5,701	748	110,304	7.0%
合計	843,929	663,101	14,629	51,687	46,323	1,619,669	100.0%
	816,574	648,094	14,601	49,563	41,948	1,570,780	100.0%
比率	52.1%	40.9%	0.9%	3.2%	2.9%	100.0%	
	52.0%	41.3%	0.9%	3.2%	2.7%	100.0%	

館別比率



種類別比率

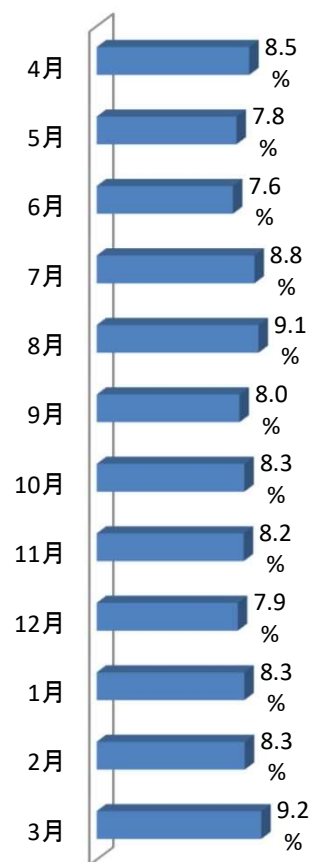


平成 29 年度 月別貸出冊数 (種類別)

(上段:平成28年度、下段:平成29年度)

月	一般図書	児童図書	郷土資料	雑誌	A V	合計	比率
4月	71,829	52,127	1,325	4,394	4,317	133,992	8.3%
	71,102	53,315	1,408	4,318	4,015	134,158	8.5%
5月	69,279	51,012	1,384	4,248	4,206	130,129	8.0%
	66,114	47,889	1,283	3,978	3,536	122,800	7.8%
6月	65,205	52,503	1,279	3,766	3,137	125,890	7.8%
	62,998	49,059	1,108	3,775	2,712	119,652	7.6%
7月	74,081	60,190	1,527	4,307	4,122	144,227	8.9%
	69,973	59,553	1,473	4,202	3,519	138,720	8.8%
8月	70,055	60,449	1,509	4,167	3,722	139,902	8.6%
	71,672	61,141	1,580	4,119	3,728	142,240	9.1%
9月	68,953	51,293	1,253	4,333	3,980	129,812	8.0%
	66,584	50,100	1,275	4,208	3,382	125,549	8.0%
10月	72,621	57,038	1,258	4,615	4,023	139,555	8.6%
	66,653	54,235	1,221	4,189	3,452	129,750	8.3%
11月	66,718	54,769	1,003	4,295	3,864	130,649	8.1%
	65,000	55,510	1,049	4,179	3,418	129,156	8.2%
12月	65,124	52,785	875	4,154	3,523	126,461	7.8%
	63,463	52,435	906	3,932	3,318	124,054	7.9%
1月	70,982	53,562	1,107	4,532	3,426	133,609	8.2%
	68,415	52,733	1,004	4,328	3,285	129,765	8.3%
2月	72,815	56,989	914	4,426	3,881	139,025	8.6%
	67,712	53,755	1,077	4,083	3,590	130,217	8.3%
3月	76,267	60,384	1,195	4,450	4,122	146,418	9.0%
	76,888	58,369	1,217	4,252	3,993	144,719	9.2%
合計	843,929	663,101	14,629	51,687	46,323	1,619,669	100.0%
	816,574	648,094	14,601	49,563	41,948	1,570,780	100.0%
(平均)	70,327	55,258	1,219	4,307	3,860	134,972	
	68,048	54,008	1,217	4,130	3,496	130,898	

月別比率



平成 29 年度 曜日別貸出冊数 (種類別)

(上段:平成28年度、下段:平成29年度)

曜日	一般図書	児童図書	郷土資料	雑誌	A V	合計	比率
日曜日	178,948	172,494	3,121	11,413	9,343	375,319	23.2%
	178,009	172,632	3,200	11,620	8,517	373,978	23.8%
月曜日	31,702	18,809	536	1,840	1,488	54,375	3.4%
	31,814	19,818	670	1,740	1,608	55,650	3.5%
火曜日	104,950	66,856	1,725	6,188	5,859	185,578	11.5%
	98,212	64,888	1,777	5,478	4,925	175,280	11.2%
水曜日	142,789	97,245	2,421	8,690	8,448	259,593	16.0%
	136,240	93,770	2,271	8,237	7,512	248,030	15.8%
木曜日	110,420	71,574	1,961	6,639	6,265	196,859	12.2%
	118,244	77,349	2,165	7,011	6,089	210,858	13.4%
金曜日	89,698	59,358	1,631	5,471	5,208	161,366	10.0%
	79,750	51,641	1,453	4,791	4,287	141,922	9.0%
土曜日	185,422	176,765	3,234	11,446	9,712	386,579	23.9%
	174,305	167,996	3,065	10,686	9,010	365,062	23.2%
合計	843,929	663,101	14,629	51,687	46,323	1,619,669	100.0%
	816,574	648,094	14,601	49,563	41,948	1,570,780	100.0%

曜日別比率

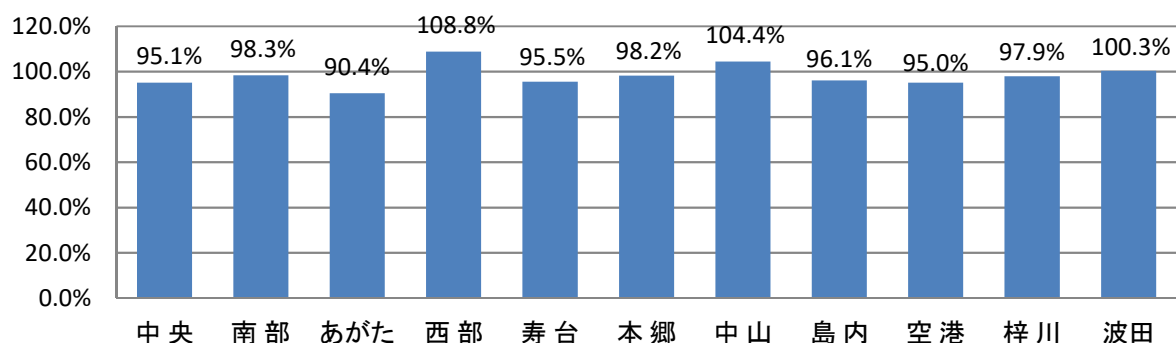


平成 29 年度 月別貸出冊数（館別）

（上段：平成28年度、 下段：平成29年度）

月	中央	南部	あがた	西部	寿台	本郷	中山	島内	空港	梓川	波田	合計
4月	45,127	22,604	9,463	6,375	6,875	6,526	4,350	6,238	8,439	9,281	8,714	133,992
	44,674	22,579	8,938	6,491	6,471	6,910	4,461	5,805	8,508	10,012	9,309	134,158
5月	46,327	20,246	8,389	6,678	6,998	6,379	3,928	5,504	8,037	8,882	8,761	130,129
	41,849	22,018	8,375	5,902	6,003	6,063	3,700	4,945	6,967	9,032	7,946	122,800
6月	34,855	24,516	10,102	6,859	6,518	6,823	4,093	6,283	8,212	9,678	7,951	125,890
	33,154	21,294	9,172	6,838	7,139	6,947	4,263	6,088	7,679	8,751	8,327	119,652
7月	48,919	24,130	9,963	6,886	7,761	6,637	4,164	6,890	8,727	10,315	9,835	144,227
	45,961	24,413	9,176	6,759	6,903	7,278	4,617	6,094	8,441	10,054	9,024	138,720
8月	47,098	24,311	9,507	5,658	6,798	6,067	4,607	6,505	8,937	10,492	9,922	139,902
	47,453	23,670	9,626	7,040	7,356	6,562	4,665	6,566	8,568	10,395	10,339	142,240
9月	46,405	24,080	9,077	852	6,521	6,381	3,979	6,019	7,854	9,464	9,180	129,812
	41,660	21,936	7,826	5,672	6,638	5,993	4,286	5,906	7,461	9,283	8,888	125,549
10月	46,330	24,001	9,556	6,133	7,308	6,874	4,066	6,528	8,911	10,845	9,003	139,555
	42,751	22,385	7,529	6,554	6,428	6,850	4,647	5,962	7,595	9,711	9,338	129,750
11月	44,102	21,842	8,612	6,449	6,657	7,074	4,017	5,983	7,593	9,173	9,147	130,649
	42,649	22,471	7,954	6,461	6,231	6,814	4,225	6,025	7,805	9,149	9,372	129,156
12月	41,217	20,989	8,359	6,284	6,506	7,122	4,392	5,650	8,138	9,218	8,586	126,461
	40,216	21,585	7,999	6,112	5,981	6,490	4,475	5,974	7,434	9,011	8,777	124,054
1月	44,873	21,863	9,065	6,448	7,015	7,233	4,011	6,029	8,501	9,469	9,102	133,609
	42,873	22,001	7,890	6,602	6,194	6,920	4,387	5,942	8,219	9,473	9,264	129,765
2月	46,933	22,744	9,598	6,699	7,070	7,245	4,058	6,553	8,601	10,051	9,473	139,025
	43,274	21,765	7,749	6,903	6,663	6,617	4,119	5,823	8,320	9,641	9,343	130,217
3月	48,575	24,112	10,502	7,134	7,004	7,880	4,545	6,461	9,122	10,772	10,311	146,418
	47,618	24,600	9,136	7,512	7,317	7,347	4,559	6,579	9,056	10,618	10,377	144,719
合計	540,761	275,438	112,193	72,455	83,031	82,241	50,210	74,643	101,072	117,640	109,985	1,619,669
	514,132	270,717	101,370	78,846	79,324	80,791	52,404	71,709	96,053	115,130	110,304	1,570,780
増減	-26,629	-4,721	-10,823	6,391	-3,707	-1,450	2,194	-2,934	-5,019	-2,510	319	-48,889
月平均	45,063	22,953	9,349	6,038	6,919	6,853	4,184	6,220	8,423	9,803	9,165	134,972
	42,844	22,560	8,448	6,571	6,610	6,733	4,367	5,976	8,004	9,594	9,192	130,898
増減	-2,219	-393	-902	533	-309	-121	183	-245	-418	-209	27	-4,074
前年比	95.1%	98.3%	90.4%	108.8%	95.5%	98.2%	104.4%	96.1%	95.0%	97.9%	100.3%	97.0%

対前年比



平成 29 年度 曜日別貸出冊数（館別）

（上段：平成28年度、下段：平成29年度）

曜日	中央	南部	あがた	西部	寿台	本郷	中山	島内	空港	梓川	波田	合計
日曜日	120,465	55,657	25,137	16,567	20,990	18,514	14,612	17,974	25,439	31,288	28,676	375,319
	115,177	55,974	22,736	18,636	21,108	20,457	15,581	17,022	25,751	32,392	29,144	373,978
月曜日	12,838	41,532	-	-	-	-	-	-	-	-	-	54,370
	14,148	41,497	-	-	-	-	-	-	-	-	-	55,645
火曜日	74,018	-	16,763	11,726	11,234	11,351	6,459	10,598	14,256	13,948	15,196	185,549
	63,977	-	16,791	13,059	11,461	11,251	6,480	10,306	13,579	15,499	12,817	175,220
水曜日	91,305	48,121	17,891	11,206	11,737	13,536	6,787	11,038	14,473	16,995	16,538	259,627
	83,716	49,092	16,051	12,712	11,099	12,784	6,456	10,964	13,336	15,739	16,146	248,095
木曜日	68,730	33,429	14,627	9,228	9,412	10,595	5,140	8,240	10,711	13,645	13,102	196,859
	70,440	36,978	14,805	11,074	10,348	11,251	6,553	9,805	11,893	14,702	13,009	210,858
金曜日	54,490	28,670	12,451	7,502	8,319	8,336	4,588	8,187	9,335	10,054	9,434	161,366
	51,586	24,346	9,730	6,559	6,520	6,689	3,674	6,318	7,693	8,604	10,203	141,922
土曜日	118,915	68,029	25,324	16,226	21,339	19,909	12,624	18,606	26,858	31,710	27,039	386,579
	115,088	62,830	21,257	16,806	18,788	18,359	13,660	17,294	23,801	28,194	28,985	365,062
合計	540,761	275,438	112,193	72,455	83,031	82,241	50,210	74,643	101,072	117,640	109,985	1,619,669
	514,132	270,717	101,370	78,846	79,324	80,791	52,404	71,709	96,053	115,130	110,304	1,570,780

平成 29 年度 時間帯別貸出冊数（館別）

（上段：平成28年度、下段：平成29年度）

時間	中央	南部	あがた	西部	寿台	本郷	中山	島内	空港	梓川	波田	合計
0～10	36,429	-	-	-	-	-	-	-	-	-	-	36,429
	35,839	-	-	-	-	-	-	-	-	-	-	35,839
10～11	65,720	32,259	13,603	9,829	11,351	9,862	7,153	9,895	15,468	15,323	15,417	205,880
	61,684	33,673	12,513	9,470	10,901	9,975	7,589	9,460	14,597	15,493	15,343	200,698
11～12	68,998	37,083	16,521	10,211	13,212	11,555	7,941	11,185	15,995	18,167	17,123	227,991
	64,576	37,897	14,495	10,521	12,982	11,610	8,083	9,953	15,301	17,444	16,591	219,453
12～13	50,870	26,704	12,323	7,808	8,076	7,916	5,959	8,029	10,815	10,521	10,077	159,098
	47,867	25,861	10,960	7,897	7,332	8,379	6,142	7,326	10,156	10,355	10,280	152,555
13～14	47,741	24,608	10,209	7,259	8,692	7,932	5,257	7,849	11,202	10,809	10,741	152,299
	46,784	23,057	9,609	7,851	8,890	7,926	6,116	7,243	10,861	11,329	11,254	150,920
14～15	61,802	30,844	13,428	9,440	12,183	11,326	7,613	9,481	13,712	13,986	14,744	198,559
	56,766	29,974	12,085	9,830	11,148	10,292	7,602	8,639	13,327	12,351	14,435	186,449
15～16	67,999	31,349	15,511	9,460	13,197	13,448	7,744	11,469	15,228	14,797	14,758	214,960
	62,887	31,728	13,814	10,743	11,797	12,548	7,868	11,224	13,914	14,723	15,730	206,976
16～17	71,753	33,057	18,446	12,847	16,320	20,202	8,543	16,735	18,652	19,494	20,652	256,701
	68,917	31,326	16,076	15,505	16,274	20,061	9,004	17,864	17,897	18,126	21,223	252,273
17～18	34,489	20,620	7,830	5,601	-	-	-	-	-	14,543	3,959	87,042
	33,681	20,201	7,552	7,029	-	-	-	-	-	15,309	3,250	87,022
18～19	21,330	14,657	4,322	-	-	-	-	-	-	-	2,514	42,823
	21,242	14,009	4,266	-	-	-	-	-	-	-	2,198	41,715
19～20	2,584	10,225	-	-	-	-	-	-	-	-	-	12,809
	2,641	10,088	-	-	-	-	-	-	-	-	-	12,729
20～21	2,740	7,824	-	-	-	-	-	-	-	-	-	10,564
	2,911	7,683	-	-	-	-	-	-	-	-	-	10,594
21～22	3,179	6,208	-	-	-	-	-	-	-	-	-	9,387
	3,389	5,220	-	-	-	-	-	-	-	-	-	8,609
22～24	5,127	-	-	-	-	-	-	-	-	-	-	5,127
	4,948	-	-	-	-	-	-	-	-	-	-	4,948
合計	540,761	275,438	112,193	72,455	83,031	82,241	50,210	74,643	101,072	117,640	109,985	1,619,669
	514,132	270,717	101,370	78,846	79,324	80,791	52,404	71,709	96,053	115,130	110,304	1,570,780

※ インターネットによる継続貸出は、分館の分を含めて全て中央でカウントしています。
このことにより、中央の開館前及び閉館後に貸出冊数が計上されています。

平成 29 年度 年齢別登録者数（館別）

（平成30年3月31現在、上段：市内、中段：市外、下段：合計）

館名	中央	南部	あがた	西部	寿台	本郷	中山	島内	空港	梓川	波田	合計
0～6	714	362	198	171	134	145	48	97	217	130	121	2,337
	17	8	4	2	1	1	2	2	20	15	14	86
	731	370	202	173	135	146	50	99	237	145	135	2,423
7～12	2,317	1,047	570	498	469	376	192	369	748	473	619	7,678
	69	26	7	6	12	9	7	25	65	45	32	303
	2,386	1,073	577	504	481	385	199	394	813	518	651	7,981
13～15	1,513	693	340	244	387	227	108	262	391	234	532	4,931
	87	19	12	4	2	3	3	10	46	17	27	230
	1,600	712	352	248	389	230	111	272	437	251	559	5,161
16～18	1,685	755	404	275	366	224	105	314	390	175	556	5,249
	195	34	9	2	12	3	1	18	66	15	51	406
	1,880	789	413	277	378	227	106	332	456	190	607	5,655
19～22	3,083	1,033	368	367	457	326	172	384	457	115	701	7,463
	423	68	22	9	18	9	3	47	72	21	110	802
	3,506	1,101	390	376	475	335	175	431	529	136	811	8,265
23～30	7,420	1,936	555	480	560	490	186	374	528	124	1,273	13,926
	1,477	172	97	22	25	19	12	37	84	39	386	2,370
	8,897	2,108	652	502	585	509	198	411	612	163	1,659	16,296
31～40	9,286	2,985	1,065	559	560	495	143	470	767	363	1,278	17,971
	1,428	285	76	32	31	23	20	40	206	113	395	2,649
	10,714	3,270	1,141	591	591	518	163	510	973	476	1,673	20,620
41～50	8,174	3,506	1,324	889	938	651	262	768	1,309	381	1,338	19,540
	1,400	312	97	33	65	21	26	107	362	74	393	2,890
	9,574	3,818	1,421	922	1,003	672	288	875	1,671	455	1,731	22,430
51～60	4,914	2,172	723	581	535	428	134	350	564	109	891	11,401
	930	245	55	28	37	18	24	73	245	37	379	2,071
	5,844	2,417	778	609	572	446	158	423	809	146	1,270	13,472
61～70	3,817	1,606	482	373	403	283	137	237	483	200	769	8,790
	787	129	41	24	18	11	10	36	159	46	195	1,456
	4,604	1,735	523	397	421	294	147	273	642	246	964	10,246
71～	3,403	1,421	616	485	466	395	134	359	535	157	726	8,697
	469	63	22	10	6	15	6	33	86	28	105	843
	3,872	1,484	638	495	472	410	140	392	621	185	831	9,540
合計	46,326	17,516	6,645	4,922	5,275	4,040	1,621	3,984	6,389	2,461	8,804	107,983
	7,282	1,361	442	172	227	132	114	428	1,411	450	2,087	14,106
	53,608	18,877	7,087	5,094	5,502	4,172	1,735	4,412	7,800	2,911	10,891	122,089

年齢別登録率

（平成30年3月31現在）

年齢	0～6	7～12	13～15	16～18	19～22	23～30	31～40	41～50	51～60	61～70	71～	合計
登録者	2,337	7,678	4,931	5,249	7,463	13,926	17,971	19,540	11,401	8,790	8,697	107,983
人口	14,120	13,282	6,727	7,139	9,008	18,299	28,791	36,952	28,319	30,854	46,028	239,519
登録率	16.6%	57.8%	73.3%	73.5%	82.8%	76.1%	62.4%	52.9%	40.3%	28.5%	18.9%	45.1%

年齢別利用率（平成29年度に利用があった登録者数及び割合）

年齢	0～6	7～12	13～15	16～18	19～22	23～30	31～40	41～50	51～60	61～70	71～	合計
利用者	2,266	7,572	4,753	4,843	6,224	10,717	14,308	16,891	9,589	7,701	7,463	92,327
対登録者	97.0%	98.6%	96.4%	92.3%	83.4%	77.0%	79.6%	86.4%	84.1%	87.6%	85.8%	85.5%
対人口	16.0%	57.0%	70.7%	67.8%	69.1%	58.6%	49.7%	45.7%	33.9%	25.0%	16.2%	38.5%

平成 29 年度 各種サービス利用状況

(上段:平成28年度、 下段:平成29年度)

区 分	調査・相談(レファレンス)				予約(リクエスト)		複 写		相互貸借	
	総数(件)	口頭	電話	文書等	総数(件)	うちネット予約	件数	枚数	貸出(点)	借受(点)
中 央	3,440	3,348	88	4	41,000	32,202	2,265	19,025	1,388	689
	3,112	3,039	69	4	36,829	28,783	2,105	16,166	1,491	553
南 部	2,155	2,078	77		31,526	26,275	162	678		
	1,376	1,338	38		31,843	27,015	191	682		
あがた	997	854	143		18,944	15,639	14	41		
	952	757	195		17,962	15,175	37	117		
西 部	654	652	2		9,389	7,401	9	28		
	1,990	1,987	3		10,023	7,690	14	39		
寿 台	707	680	27		14,056	10,451	13	98		
	816	746	70		13,845	10,672	11	25		
本 郷	575	489	86		9,988	7,476	10	43		
	504	437	67		9,121	7,071	7	10		
中 山	997	905	92		6,011	3,282	21	108		
	991	960	31		6,111	3,542	22	57		
島 内	733	730	3		9,063	6,752	18	52		
	602	592	10		9,130	7,263	16	30		
空 港	186	185	1		12,779	10,432	35	91		
	547	536	11		12,783	10,793	28	131		
梓 川	395	391	4		10,030	8,617	13	40		
	269	268	1		10,454	9,161	5	9		
波 田	424	419	5		10,519	8,065	210	816		
	470	469	1		10,399	7,947	169	599		
合 計	11,263	10,731	528	4	173,305	136,592	2,770	21,020	1,388	689
	11,629	11,129	496	4	168,500	135,112	2,605	17,865	1,491	553
増減	366	398	-32	0	-4,805	-1,480	-165	-3,155	103	-136

(注) 相互貸借は、中央図書館の取扱い

平成 29 年度 ベストリーダー20

【一般図書】

順位	図 書 名	著編訳者	出版社	貸出回数	複本冊数
1	九十歳。何がめでたい	佐藤 愛子	小学館	298	15
2	コンビニ人間	村田 沙耶香	文藝春秋	294	15
3	陸王	池井戸 潤	集英社	290	14
4	危険なビーナス	東野 圭吾	講談社	288	14
5	希望荘(杉村三郎シリーズ)	宮部 みゆき	小学館	282	13
6	人形の眠る家	東野 圭吾	幻冬舎	278	14
	ラプラスの魔女	東野 圭吾	KADOKAWA	278	14
8	コーヒーが冷めないうちに	川口 俊和	サンマーク出版	275	13
9	羊と鋼の森	宮下 奈都	文藝春秋	272	15
10	恋のゴンドラ	東野 圭吾	実業之日本社	270	14
11	祈りの幕が下りる時(加賀恭一郎シリーズ)	東野 圭吾	講談社	263	14
12	ポイズンドーター・ホーリーマザー	湊 かなえ	光文社	263	14
13	素敵な日本人	東野 圭吾	光文社	259	14
14	虚ろな十字架	東野 圭吾	光文社	258	11
15	ツバキ文具店	小川 糸	幻冬舎	255	13
16	蜜蜂と遠雷	恩田 陸	幻冬舎	254	15
17	君の臍臓をたべたい	住野 よる	双葉社	243	13
18	火花	又吉 直樹	文藝春秋	242	16
19	騎士団長殺し 第1部	村上 春樹	新潮社	241	14
20	雪煙チェイス	東野 圭吾	実業之日本社	238	13

【児童図書(絵本含む。)]

順位	図 書 名	著編訳者	出版社	貸出回数	複本冊数
1	だるまさんと	かがくい ひろし	ブロンズ新社	306	28
2	ミッケ! 6	W. ウィック	小学館	303	27
3	はらぺこあおむし(改訂)	E. カール	偕成社	283	23
4	のりものいろいろかくれんぼ	いしかわ こうじ	ポプラ社	278	23
5	ミッケ! 5	W. ウィック	小学館	261	26
6	バムとケロのもりのこや	島田 ゆか	文溪堂	258	17
7	かいけつゾロリのにんじゃ大きくせん	原 ゆたか	ポプラ社	256	17
8	バムとケロのそらのたび	島田 ゆか	文溪堂	249	18
9	バムとケロのにちようび	島田 ゆか	文溪堂	248	18
10	かいけつゾロリのだ・だ・だ・だいぼうけん! 後編	原 ゆたか	ポプラ社	245	20
11	かいけつゾロリのチョコレートじょう	原 ゆたか	ポプラ社	242	16
	バムとケロのおかいもの	島田 ゆか	文溪堂	242	17
13	かいけつゾロリのおたから大きくせん 後編	原 ゆたか	ポプラ社	239	16
14	かいけつゾロリの大かいぞく	原 ゆたか	ポプラ社	238	17
15	わたしのワンピース	にしまき かやこ	こぐま社	236	30
16	しろくまちゃんのほっとけーき	わかやま けん	こぐま社	235	30
17	ミッケ! 7	W. ウィック	小学館	234	25
	ミッケ! 2	W. ウィック	小学館	234	24
19	きえた!? かいけつゾロリ	原 ゆたか	ポプラ社	232	14
20	バムとケロのさむいあさ	島田 ゆか	文溪堂	231	17

V 事業

平成 29 年度 館 別 事 業 報 告

1 中央図書館

事業名	実施日	内 容
【通年】		
定例おはなし会 (小さい子向け)	毎週水曜日	おはなしや絵本の読み聞かせ、パネルシアター、 手あそびなど 47回 1,453人
英語でおはなし会	毎月第3火曜日 (原則)	信州大学の学生による英語の絵本の読み聞かせ 12回 159人
ロビー展示	随時	1階ロビーにおいて、テーマに沿った総合展示 12テーマ
テーマボックス	随時	季節・時節の話題などによるテーマ本やCDとリス トの展示
「じどうしつだより」の発行	隔月	新刊案内、お知らせ等
子どもプラザおはなし会	年14回	子どもプラザ(筑摩6回、南郷3回、小宮3回、 波田2回)でのおはなし会 14回 550人
職場体験(研修)受入	随時	9件 13人
図書館見学受入	随時	
【個別】		
子ども読書週間おはなし会 &人形劇	5月14日(日)	ホーボーズ・パペットシアター 参加者 88人
おはなしまつり	6月4日(日)	おはなし会、小道具作り、クイズラリーなど 共催 松本地域子ども文庫おはなしの会連絡会 参加者 188人
松本市中央図書館・松本市 子どもプラザ4館共催絵本講座	7月13日(木)	講師：小西英子さん「おいしい絵本の作り方」 参加者 196人(うち託児 35人)
図書館探検ツアー	7月31日(月)	午前の部 28人 午後の部 29人
第6回学都松本フォーラム	9月2日(土) ～9月3日(日)	学都松本をPRする機会に図書館イベントを開催 中央図書館展示ブース 来場者 410人 リブメンおはなし会 参加者 175人
朗読ふれあいの会視察研修	9月6日(水)	視察先：伊那市中央図書館、伊那市創造館 参加者 21人
中央図書館朗読講座	11月2日(木)	講師：小山 菜穂子さん 参加者 41人
松本地域子ども文庫・おはな しの会連絡会視察研修	10月23日(月)	視察先：山梨 参加者 0人(台風のため中止)
リサイクル本施設配布	10月27日(金)	市内の公共施設及び教育機関を対象に児童書 を配布 用意冊数 5,899冊 提供(持ち帰り)冊数 4,321冊 配布(持ち帰り)団体数 75団体

第 23 回図書館まつり	10 月 28 日(土)	1 いせひでこ氏講演会 演題「絵本ーめぐりめぐる記憶の現場」 共催： まつもと震災支援ネット 参加者 72 人 2 ミニおはなし会(3 回) 参加者 114 人、(折り紙 21 人) 3 リサイクル本配布 用意冊数 7,227 冊 提供(持ち帰り)冊数 5,179 冊
読書普及講座	9 月 9 日(土)	講師:さいとうしのぶさん 絵本ライブ&講演会 「うたって楽しい私の絵本」 共催: 松本地域子ども文庫おはなしの会連絡会 参加者 80 人
対面朗読利用者交流会	11 月 24 日(金)	朗読ふれあいの会会員と利用者との交流会 参加者 23 人、利用者及び家族 2 人
クリスマス会	12 月 2 日(土)	ハンドベル演奏やクリスマスに因んだ スペシャルなおはなし会 参加者 164 人
市民ワークショップ	2 月 16 日(金)	第 2 次学都松本子ども読書活動推進計画のため の市民ワークショップ ファシリテーター:豊嶋さおりさん 参加者 32 人
おはなし茶房	3 月 21 日(祝)	おとな向けのおはなし会 ゲスト 小出伊保さん 協力 茶道裏千家淡交会 長野県支部中信分会のみなさん 参加者 39 人
森の文庫 オープン記念おはなし会	3 月 27 日(火)	アルプス公園 森の文庫 オープン記念のおはなし会 参加者 30 人

2 南部図書館

事業名	実施日	内容
【通年】		
定例おはなし会 (小さい子向け)	毎月第1金曜日 毎月第2日曜日	絵本の読み聞かせ、紙芝居、手あそびなど 協力：お話玉手箱 19回 342人
テーマブックス	随時	季節・時節の話題などによるテーマ本の展示
ブックスタート事業	毎月2回	10ヵ月健康診断時に絵本と絵本リストを配布
職場体験学習等の受入	随時	1件 1人
図書館見学受入	随時	
【個別】		
寄せ植え体験講座	6月30日(金)	講師：塩原文夫さん 参加者 10人
絵本の中の料理教室	① 7月9日(日) ② 2月18日(日)	協力：食育ネットワーク 参加者 ① 41人 ② 15人
怖いおはなし会	8月19日(土)	参加者 48人

なんなんひろば文化祭	9月16日(土) ～17日(日)	1 リサイクル本の配布 参加者 479人 2 スペシャルおはなし会 協力：はなし玉手箱 参加者 25人
なんぶ落語会	11月11日(土)	協力：風まんだら3人 参加者 24人
冬の映画会	12月1日(金) ～3日(日)	協力：がらくた座 参加者 122人
クリスマス会音楽団とコラボ	12月17日(日)	協力：音楽団 参加者 149人
図書袋づくり	1月20日(土)	講師：豊嶋さおりさん 参加者 34人
スクラップブックング	2月24日(土)	講師：小澤ゆきこさん 参加者 7人
海外旅行の楽しみ方講座	3月7日(水)	講師：岸田立子さん 参加者 18人
マジックショー	3月17日	協力者：リユーイチ & MASA HARU 参加者 135人

3 あがたの森図書館

事業名	実施日	内容
【通年】		
定例おはなし会 (小さい子向け)	毎月第3金曜日	絵本の読み聞かせ、紙芝居、手あそびなど 9回 130人
テーマボックス	随時	季節・時節などによるテーマ本の展示
図書館見学受入	随時	1件 2日間 59人
【個別】		
たなばたおはなし会	7月29日(土)	協力：人形劇団やまんば 参加者 81人
夏のスペシャルおはなし会	8月26日(土)	協力：トライアングル 参加者 80人
あがたの森クリスマス会	12月17日(日)	共催：松本短期大学幼児保育学科 参加者 117人

4 西部図書館

事業名	実施日	内容
【通年】		
定例おはなし会	毎月第2水曜日	絵本の読み聞かせ、紙芝居、手あそびなど 協力：鎌田小学校 本読み隊(ボランティア) 10回 500人
定例おはなし会 (小さい子向け)	毎月最終水曜日	鎌田児童センターのお誕生日会に合わせて、絵本の読み聞かせ、パネルシアターなど 協力：つどいの広場職員 12回 352人

プチおはなし会	毎週水曜日	鎌田児童センターつどいの広場で、絵本の読み聞かせ 26回 515人
テーマブックス	随時	季節・時節の話題などによるテーマ本の展示
職場体験	7月19日(水) 7月20日(木)	1件 2日間 2名
【個別】		
トトロおりがみ教室	6月16日(土)	講師：今井ゆかり先生 参加者 18人
七夕おはなし会	7月5日(水)	参加者 39人
鎌田地区文化祭 「本のリサイクル市」	10月21日(土) 10月22日(日)	協力：鎌田地区公民館図書視聴覚委員
秋のスペシャルコンサート	11月10日(金)	協力：音喜楽ボーイズさん(チェロ・ヴァイオリン) 参加者 58人
初めてのクラフトバンド講座	11月17日(金)	講師：丸山富子先生 参加者 8人
わくわくクリスマス会	12月13日(水)	協力：トライアングルさん (絵本の読み聞かせ、パネルシアターなど) 参加者 100人
わくわく豆まきおはなし会	2月2日(金)	参加者 23人
ひなまつりおはなし会	3月2日(金)	参加者 29人

5 寿台図書館

事業名	実施日	内容
【通年】		
定例おはなし会	毎月第2金曜日	絵本の読み聞かせ、紙芝居、手あそびなど 協力：トトロのへや 8回 36人
テーマブックス	随時	季節・時節の話題などによるテーマ本の展示
職場体験学習等の受入	随時	3件 延べ3日 4人
おでかけ読み聞かせ	随時	1回
【個別】		
夏休みおはなし会スペシャル	8月4日(金)	協力：トトロのへや、図書館視聴覚委員会 紙芝居サークルちいばっぱ 参加者 50人
親子向けペーパークイリング講座	11月18日(土)	講師：矢崎あづささん 中山文庫主催 参加者 9人
ハーバリウム講座	11月28日(火)	講師：酒井紀子さん 中山文庫・寿台公民館共催 参加者 11人
クリスマスおはなし会スペシャル	12月9日(土)	協力：こんこん座 参加者 54人
ペーパークイリング講座	3月7日(水)	講師：矢崎あづささん 中山文庫共催 参加者 7人

6 本郷図書館

事業名	実施日	内容
【通年】		
定例おはなし会	毎月第3金曜日	絵本の読み聞かせ、紙芝居、手あそびなど 11回 27人
テーマブックス	随時	季節・時節の話題などによるテーマ本の展示
職場体験学習等の受入	随時	2件 延べ4日 4人
おでかけ読み聞かせ	随時	18回 516人
【個別】		
お楽しみ会	7月1日(土)	協力：久保田美春さん 参加者 51人
怖いおはなし会	8月19日(土)	協力：公民館・児童センターさま 参加者 9人
クリスマス会	12月17日(日)	協力：本郷おはなしサークルさん 参加者 60人
おはなしをきく夜のつどい (大人向けおはなし会)	3月3日(土)	講師：谷口和恵さん 参加者 3人

7 中山文庫

事業名	実施日	内容
【通年】		
定例おはなし会	毎月第3金曜日	絵本の読み聞かせ、紙芝居、手あそびなど 8回 76人
テーマブックス	随時	季節・時節の話題などによるテーマ本の展示
職場体験学習等の受入	随時	1件 2日 2人
講座「短編小説を楽しむ会」	毎月第2、4木曜日	14回 163人
読み聞かせ	随時	保育園、小学校への読み聞かせ、紙芝居、手あそびなど 協力：中山文庫おはなしの会 14回
図書館集団利用受入	随時	中山保育園、小学校との連携による集団利用
【個別】		
福祉ひろば わいわい子育ておはなし会	5月24日(水)	協力：中山文庫おはなしの会 参加者 25人
編み物講座	① 5月27日(土) ②10月21日(土)	講師：飯島美紗子先生 参加者 ①9人 ②10人
夏休み子どもひろば	8月15日(火) ～20日(日)	展示バスの開放 協力：中山公民館図書視聴覚委員 参加者 214人
夏のお楽しみ会 (科学実験教室)	8月18日(金)	講師：百瀬丘先生 共催：中山児童センター 参加者 85人
フラワーアレンジメント講座	8月19日(土)	講師：赤井幸子先生 参加者 12人
リンパケア講座	9月2日(土)	講師：滝澤陽子先生 参加者 10人

中山地区文化祭	11月5日(日)	本のリサイクル市 協力：中山公民館図書視聴覚委員
クイリング講座	① 11月18日(土) ② 3月7日(水)	講師：矢崎あづさ先生 共催：寿台図書館 参加者 ①12人 ②7人
クリスマスおはなし会	12月2日(土)	協力：中山文庫おはなしの会 参加者 53人
お菓子で料理教室	3月16日(金)	講師：赤井幸子先生 共催：中山児童センター 参加者 28人
春休み工作講座	3月16日(金)	プラバンを作ろう 参加者 24人

8 島内図書館

事業名	実施日	内容
【通年】		
定例おはなし会	毎月第3金曜日	絵本の読み聞かせ、紙芝居、手あそびなど 12回 124人
ふれあいおはなしひろば	隔月(奇数月) 第2水曜日	6回 129人
テーマブックス	随時	季節・時節の話題などによるテーマ本の展示
職場体験学習等の受入	随時	1校 2日 1人
福祉ひろばふれあい おはなし会	随時	協力：松本おはなしの会 2回 98人
【個別】		
農業文庫講座	5月10日(水) 6月22日(木) 9月22日(金) 10月25日(水) 12月9日(土) 2月23日(金)	見学講座 小川村を訪ねて 講演会 松本城ものがたり 講演会 脳のお話し 見学講座 海野宿を訪ねて 正月の伝統行事と遊び 講演会 現代死に方考
ウォーキング	9月16日(土)	参加者 59人
おはなし会	7月15日(土)	島内公民館 参加者 37人
おはなし会に使える！！ 絵本や小道具による実演・ 制作講座	① 11月17日(金) ② 11月29日(水)	講師：豊嶋さおりさん 参加者 ① 14人 ② 12人
消しゴムはんこ講座	11月22日(水)	講師：のら猫工房、矢崎直美氏 参加者 13人
島内クリスマス会	12月16日(土)	図書館視聴覚委員会おはなし会 参加者 66人
がまぐちポーチを作ろう	10月26日(木)	参加者 11人

9 空港図書館

事業名	実施日	内容
【通年】		
定例おはなし会	毎月第2水曜日	絵本の読み聞かせ、紙芝居、手あそびなど 協力：すがのつくる 9回 173人
テーマブックス	随時	季節・時節の話題などによるテーマ本の展示
職場体験学習等の受入	随時	2件 延べ4日 8人
菅野児童センター	毎月1回	菅野つどいのひろばのお誕生日会や行事へ参加 12回 274人
【個別】		
おりがみ講座	6月10日(土)	講師：今井ゆかりさん 参加者 18人
夏休み1日図書館員体験	8月2日(水)	小学校高学年対象の図書館職員体験 参加者 5人
夏のおはなしひろばスペシャル	8月5日(土)	共催：すがのつくる、よもよもクラブ 参加者 30人
クリスマスのおはなしひろばスペシャル	12月10日(日)	共催：すがのつくる、よもよもクラブ 参加者 90人
おはなし会でわらべうた	3月11日(日)	講師：豊島さおりさん 参加者 8人
春のおはなしひろばスペシャル	3月18日(日)	共催：すがのつくる、よもよもクラブ 参加者 23人

10 梓川図書館

事業名	実施日	内容
【通年】		
定例おはなし会 (小さい子向け)	週火曜日	絵本の読み聞かせ、紙芝居、手あそびなど 41回 361人
テーマブックス	随時	季節・時節の話題などによるテーマ本の展示
出張おはなし会	随時	3回 263人
職場体験学習等の受入	随時	4件 延べ7日 4人
【個別】		
おりがみ教室	5月13日(土)	講師：今井 ゆかりさん 参加者 24人
夏のおはなし会	8月19日(土)	協力：りんごの会 参加者 34人
秋の落語会	9月10日(日)	講師：風まんだら 参加者 19人
おりがみ教室	10月14日(土)	講師：今井 ゆかりさん 参加者 20人
公民館共催秋のお楽しみ会	10月28日(土)	協力：梓川公民館、人形劇団やまんば 参加者 25人
クリスマスおはなし会	12月10日(日)	協力：おぼっこぼっこ、りんごの会 参加者 66人

今井養護学校おはなし会	12月15日(金)	協力：りんごの会 参加者 23人
消しゴムはんこ講座	2月17日(土)	講師:のら猫工房、矢崎直美さん 参加者 12人
おりがみ教室	3月3日(土)	講師：今井 ゆかりさん 参加者 9人
ABC 赤ちゃんから始める？	3月16日(金)	講師：信州大学 伊藤盡先生 参加者 24人

11 波田図書館

事業名	実施日	内容
【通年】		
定例おはなし会	毎月第3水曜日	絵本の読み聞かせ、紙芝居、手あそび、パネルシアターなど 9回 203人
テーマブックス	随時	季節・時節などによるテーマ本の展示
職場体験学習等の受入	随時	4件 延べ8日 13人
【個別】		
夏のスペシャルおはなし会	8月20日(日)	参加者 39人
大人のためのおりがみ教室	9月9日(土)	講師：今井ゆかりさん 参加者 18人
イクメン・イクジィ絵本の読み聞かせ講座	10月22日(日)	参加者 4人
むかしばなしのおはなし会	11月11日(土)	参加者 8人
波田ゼミ	11月26日(日)	講師:波田少年少女合唱団代表 古波田 充さん 参加者 4人
クリスマス会 人形劇	12月9日(土)	協力:人形劇団やまんば 参加者 100人
春のスペシャルおはなし会 紙芝居	3月4日(日)	協力：こんこん座 参加者 44人

VI 資料

特別文庫一覧

1 中央図書館

文庫名	寄贈年月日	寄贈者	文庫の内容
小穴文庫	S29年10月	小穴みどり氏	故小穴喜一氏所蔵の285点の法帖を中心とした書道関係資料で、『万葉集』『古今和歌集』の古写本の複製あり。
本庄文庫	S43年1月	本庄武男氏	寄贈された基金により創設されたもので、『名著復刻全集』250点や美術書が中心。一般の蔵書として組み込まれているものが多い。
山岳文庫	S45年10月 ～	松本南ロータリークラブ	松本南ロータリークラブより寄贈された基金をもとに創設された山岳関係図書。アルプスの玄関口にふさわしい文庫として、日本山岳史上貴重な資料を所蔵。継続して毎年10万円の寄付あり。現在約7,000点
石曽根文庫	S48年5月 ～ H3年3月	石曽根民郎氏	川柳作家、研究家の石曽根民郎氏より寄贈の全国の川柳雑誌、同人誌など700タイトル(約3万冊)を越える全国唯一のコレクション。古川柳研究者清博美氏(静岡県在住)のボランティアによるリストあり。月々追加の同人誌あり。
折口文庫	H2年10月	竹内貞氏	長年にわたって竹内氏が収集した折口信夫に関係した資料。県内での折口の足跡を知る上で貴重な資料。約2,000点
栗本文庫	H3年6月	栗本いく氏	栗本勤信州大学名誉教授の愛蔵書によるコレクション。ドイツ、日本の哲学や社会科学関係資料を中心に約2,300点。なお、515万円の基金も同時に寄付され、新図書館オープンのための資料整備費用として使用された。
中沢望東子文庫	H3年2月	中沢望東子氏	サンフランシスコ在住で松本市との縁が深い日系二世の中沢望東子氏より寄贈された基金(500万円)をもとにH5年6月に開設されたコレクション。広くアメリカを紹介し日米文化の交流をすすめる英語の図書や絵本を中心に収集。約2,000点
ユタ日報	H5年7月	寺澤和子氏 森安治子氏 (姉妹)	明治末年に信州からアメリカへ移住した寺澤畔夫・國子夫妻がユタ州ソルトレークシティにおいて発刊を続けた日本語新聞。1914年(大正3年)に創刊され、1991年(平成3年)まで大戦中も途切れることなく発刊を続けた世界的に貴重な資料。全号そろったものは世界に二通りしかない。77年間の新聞11876号が、月別に仮綴じしてある。 第6719号(1941年)～第7449号(1945年)の完全復刻版全7巻あり。

文庫名	寄贈年月日	寄贈者	文庫の内容
普選文庫	H7年1月	普通選挙実現運動発祥の地記念碑建立委員会	明治30年7月、松本において普通選挙期成同盟会が結成されて普通選挙制度獲得運動(普選運動)が全国にさきがけて始まったことを記念して「普選運動発祥の地」記念碑を中央図書館の敷地内に建立、併せて普通選挙実現に関する図書資料(50万円相当)が寄贈された。約300点。
池上文庫	H6年	池上二良氏 池上良平氏	文化課より百竹亭池上文庫の資料の一部を移管。新聞、雑誌を含む。約700点。
浅井冽文庫	H6年		浅井冽に関係のある資料を購入。約300点。

(移管したもの)

文庫名	寄贈年月日	寄贈者	文庫の内容
崇教館文庫	M39年9月 移管入手		松本藩の崇教館(寛政5~明治3)、松本藩学校(明治3~4)で使用した書籍で『四書五経』の漢書や『大日本史』『群書類従』などの和書がある。 平成27年度4,373点、平成29年度6,463点 計10,836点 博物館へ移管
松原文庫	M39年11月	松原栄氏	松原葆斎(松本藩士漢学者)所蔵の和漢書 明嘉靖刊『中説』などの貴重資料 平成27年度1,859点 博物館へ移管
柴田文庫	H7年8月	柴田利政氏	曾祖父柴田利直(崇教館助教儒者)所蔵の主として漢籍。『漢書評林』等を含む貴重資料。 平成27年度1,708点 博物館へ移管

2 中山文庫

文庫名	寄贈年月日	寄贈者	文庫の内容
中山文庫	H7年3月	折井英治氏	平成13年度開館した中山文庫で所蔵する、折井氏個人の中山文庫からの寄贈図書。寄贈受入れは19年度で完了。(130,979冊)

3 島内図書館

文庫名	寄贈年月日	寄贈者	文庫の内容
島内農業文庫	H7年7月	島内土地改良区	島内土地改良区の解散に当たり、農山漁村文化協会の出版物4,000点や和田照雄東京大学農学部名誉教授の蔵書多数が寄贈されたものを島内図書館に所蔵 現在でも農文協の出版物を収集。約5,000点。

マイクロフィルム一覧

(平成30年4月現在)

番号	対象物	備考	巻数
1	長野新報	明治 6. 7 ~ 明治 6. 10 (現信濃毎日新聞)	1,699 巻
2	長野毎週新聞	明治 7. 1 ~ 明治 9. 4 (現信濃毎日新聞)	
3	長野新聞	明治 9. 5 ~ 明治 12. 12 (現信濃毎日新聞)	
4	長野日日新聞	明治 13. 1 ~ 明治 13. 8 (現信濃毎日新聞)	
5	信濃日報	明治 13. 8 ~ 明治 14. 5 (現信濃毎日新聞)	
6	信濃毎日新聞	明治 14. 6 ~ 平成 24. 12	
7	信飛新聞	明治 5. 10 ~ 明治 6. 9 (1, 4, 5, 8号のみ)	2 巻
8	信陽日報	明治 19. 8 ~ 明治 22. 12	
9	松本日々新聞	明治 19. 5 ~ 明治 19. 7	1 巻
10	松本新聞	明治 10. 1 ~ 明治 11. 12	
11	信中新報	明治 16. 1 ~ 明治 16. 4	
12	信府日報	明治 25. 5/29 (284号)	
13	時事新報	明治 37. 2 ~ 明治 38. 8	13 巻
	時事新報	明治 38. 8 ~ 明治 38. 9	1 巻
14	信陽日々新聞	明治 15. 1 ~ 明治 15. 2	
15	信濃民報	大正 2. 12 ~ 昭和 15. 6	80 巻
16	信濃日報	大正 8. 10 ~ 昭和 15. 6	59 巻
17	志な野	大正 14. 10 ~ 昭和 3. 3	8 巻
18	信濃中央新聞	昭和 14. 7 ~ 昭和 14. 8	1 巻
19	信陽新聞	昭和 22. 7 ~ 昭和 23. 9	
	信陽新聞	昭和 23. 9 ~ 昭和 41. 11	
20	ユタ日報	大正 3. 11 ~ 平成 3. 4	49 巻
21	官報	大正 10. 1 ~ 昭和 22. 12	276 巻
22	松本史料叢書		7 巻
23	諏訪史料叢書		5 巻
24	南信伊那・伊那史料叢書		2 巻

データベース一覧

(平成30年4月現在)

番号	データベース名	所蔵館
1	信濃毎日新聞データベース	中央
2	聞蔵Ⅱビジュアル for Library(朝日新聞記事データベース)	中央
5	国立国会図書館デジタルコレクション	中央
3	官報情報検索サービス	中央
4	D1-Law.com(第一法規法情報総合データベース)	中央

購 入 新 聞 一 覧

(平成30年4月現在)

番号	新聞名	中央	南部	あがた	西部	寿台	本郷	中山	島内	空港	梓川	波田	保存年 (注1)	備考
1	朝日小学生新聞	○											1	
2	朝日新聞	○		○	○	○	○					○	3	縮刷版 S14. 1～
3	MJ日経流通新聞	○											3	
4	MGプレス	○	○	○	○	○	○	○	○	○	○	○	永年	H30.4～ 信濃毎日新聞情報誌
5	THE JAPAN TIMES	○											1	
6	産経新聞	○								○			3	
7	信濃毎日新聞	○	○	○	○	○	○	○	○	○	○	○	永年	T2.10～ (注2)
8	信濃毎日新聞夕刊	○	○									○	永年	(注2)
9	市民タイムス	○	○	○	○	○	○	○	○	○	○	○	永年	S46. 10～
10	信毎就職情報	○	○	○	○	○	○	○	○	○	○	○	1	
11	中日新聞	○										○	3	縮刷版 S47. 1～
12	日刊スポーツ	○	○										1	
13	日本経済新聞	○	○					○				○	3	縮刷版 S35. 5～
14	日本農業新聞								○				3	
15	毎日新聞	○									○		3	縮刷版 S48. 3～
16	読売新聞	○	○						○			○	3	縮刷版 S48. 2～

※ 寄贈及び終刊の新聞を除く。

(注1) 保存年は中央での保存年数(波田図書館は、県内新聞は10年、それ以外は1年保存、その他の分館は、2か月保存)

(注2) 信濃毎日新聞の現物閲覧は、過去10年分です。それ以前のものにはマイクロフィルム又はデータベースの閲覧となります。

受 入 雑 誌 一 覧

【凡例】 欄中の ○・・・購入、●・・・寄贈、★・・・H29雑誌スポンサー
 欄外の ◇・・・休刊・受け入れ中止等、◆・・・廃刊・終刊
 保存状態欄の ＊・・・創刊号から保存のもの
 保存年欄の () 数字は分館での保存年数

(平成30年7月現在)

番号	書名	発行	中央	南部	あがた	西部	寿台	本郷	中山	島内	空港	梓川	波田	保存年	保存状態	分野
1	&Premium			○										2		婦人誌
2	OutRider(アウトライダー)	隔月	○											2		アウトドア
3	あうる(図書館の学校)	隔月	○											永年	2000.1~	出版・図書館
4	AERA(アエラ)	週刊		○									○	(1)		一般週刊誌
5	AERA with kids	季刊			○									(2)		育児・家庭教育
6	赤ちゃん和妈妈	月刊											○	(2)		育児・家庭教育
7	Agora(アゴラ)	月刊									●			(2)		航空
8	朝霧	月刊	●											永年	1957.6~	短歌(郷土)
9	アサヒカメラ	月刊	○											5		写真・カメラ
10	明日の友	隔月	○											2		福祉
11	安曇野教育(南安曇教育)	年一回	●											永年	2007.3~	教育一般(郷土)
12	安曇野文芸	年2回											●	(5)		文芸
◇	13	あったかいご	隔月	○										永年	1999.6~2007.12休刊	福祉(郷土)
14	アルノトロス・ビュー	月2回											○	(3)		スポーツ
15	家の光	月刊											○	(2)		生活
16	一枚の絵	月刊	○											5		芸術・美術
17	一個人	月刊			○		○							(2)		読み物
18	イラストレーション	季刊		○										(2)		芸術・美術
◆	19	岩と雪	隔月	○										永年	1958.夏~1995.4	アウトドア
20	with(ウィズ)	月刊		○									○	(2)		婦人誌
21	WiLL	月刊											○	(2)		総合誌
22	WEDEG(ウェッジ)	月刊											●	(1)		総合誌
23	うかたま	季刊							○					(2)		料理
24	栄養と料理	月刊	○											2		料理・栄養
25	エクステリア&ガーデン	季刊											○	(2)		エクステリア
26	eclat(エクラ)	月刊		○										(2)		婦人誌
27	ESSE(エッセ)	月刊							○	○			○	(2)		婦人誌
28	NHKガッテン	季刊								○				(2)	2016夏~「ためしてガッテン」からタイトル変更	暮らし
29	FQ Japan	季刊							○					(2)	2017.6~	育児・家庭教育
30	LDK(エルディーケー)	月刊									○		○	(2)		生活情報
31	MJ無線と実験	月刊	○											5		音楽・オーディオ
32	園芸ガイド	季刊	○											2		家庭園芸
33	演劇界	月刊	○											5		芸能・映画
34	オール読物	月刊								○				5(2)		大衆文芸
35	おさなご	隔月	○											永年	1999.5~	育児・家庭教育(郷土)
36	OCEANS	月刊											○	(2)		男性誌
◇	37	OZplus(オズプラス)	隔月										○	(2)	2017.AUTUMN 休刊	暮らし
38	男の隠れ家	月刊							○					(2)		住居・インテリア
◇	39	おとなスタイル	季刊				○							(2)	2018.2休刊	婦人誌
40	オレンジページ	月2回	★			○							○	2		生活情報
41	音楽の友	月刊	○											5		音楽・オーディオ
42	CAR and DRIVER	月刊	★											5		自動車
43	CAR GRAPHIC(CG)	月刊		○										5(2)		自動車
44	Casa BRUTUS	月刊											○	2		生活情報
45	会報まつもと	月刊	●											永年	1989.4~	経済・経営(郷土)

番号	書名	発行	中央	南部	あがた	西部	寿台	本郷	中山	島内	空港	梓川	波田	保存年	保存状態	分野
46	岳人	月刊	○											永年	1961.11～	アウトドア
47	Cut	月刊										○		(2)		映画・音楽
48	家庭画報	月刊		○					○					(2)		婦人誌
49	ガーデン&ガーデン	季刊								○				(2)		園芸
50	上沼恵美子のおしゃべりクッキング	月刊		○		○								(2)		料理
51	カメラマン	月刊	○											(2)		写真・カメラ
52	からたち	月刊	●											永年	1999.8～有 寄贈 欠多数1999.9と12 2000.1～12有	短歌、評論誌
53	からだにいいこと	月刊		○										(2)		家庭医学
◆	54	考える人	季刊		○									(2)	2017.4休刊	総合誌
◇	55	関東東北じゃらん	月刊										○	(2)	2017.4受入れ中止	旅行
56	木曾文学	年刊	●											10		文芸(郷土)
57	キネマ旬報	月2回	○											永年	1948.9～	芸能・映画
58	教育	月刊	○											永年	1957.4～	教育技術
59	きょうの健康	月刊	○	○										2		家庭医学
60	きょうの料理	月刊	○						○	○				2		料理・栄養
61	きょうの料理ビギナーズ	月刊		○				○						(2)		料理
62	ku:nel(クウネル)	隔月			○				○				○	(2)		暮らし
63	GOODS PRESS	月刊				○								(2)		男性誌
64	KURA(クラ)	月刊	○	○				○					○	永年(2)	2003.4～	地域誌(郷土)
65	暮らしの手帖	隔月	○						○				○	2		生活情報
66	CREA(クレア)	月刊		○										(2)		婦人誌
67	黒姫	隔月	●											永年	1978.7～	俳句(郷土)
68	クロワッサン	月2回			○								○	(2)		婦人誌
69	群像	月刊	○											永年	1954.12～	文学・文芸総合
70	経済月報(長野経済研究所)	月刊	●											永年	1984.4～	経済・経営(郷土)
71	芸術新潮	月刊	○											5		芸術・美術
72	蛍雪時代	月刊	○											2		高校・大学生
73	月刊イクジまつもと	月刊	●	●									●	永年(2)	2015.4からフリーペーパー	育児・家庭教育(郷土)
74	月刊AIRLINE	月刊											○	(5)		航空・空輸
75	月刊環境ビジネス	月刊											○	(2)		環境
76	月刊クーヨン	月刊	○	○										5(2)		教育技術
77	月刊サッカーマガジン	月刊	○											2	2016.9～「SOCCER MAGAZINE ZONE」からタ イトル変更	スポーツ
78	月刊社会教育	月刊	○											永年	1959.4～	教育一般
79	月刊ジュニアエラ	月刊	○											5		児童
◇	80	月刊ながの情報	月刊	●										永年	1988.3～2004.12休刊	地域誌(郷土)
81	月刊Newsがわかる	月刊											○	(2)		教育
82	月刊HOUSING	月刊	○											5		住居・インテリア
83	月刊バスケットボール	月刊											○	(2)		スポーツ
84	月刊ピアノ	月刊											○	(3)		芸術
85	月刊福祉	月刊	○											永年	1987.7～	福祉
86	月刊MOE	月刊	○										○	5(3)		絵本
87	Get Navi	月刊								○				(2)		生活情報
88	GOETHE	月刊				○								(2)	2017.4～	男性誌
89	現代詩手帖	月刊	○											永年	1962.1～	詩
90	現代農業	月刊								○				(5)		農業経営
◇	91	現代の図書館	季刊	○										永年	1969.3～	出版・図書館
◇	92	建築知識	月刊										○	(10)	2010.3受入中止	専門
93	国立国会図書館月報	月刊	●											永年	2001.1～	出版・図書館
94	kodomoe	隔月				○							○	(2)	2016.6～	育児・家庭教育
◆	95	子ども世界	月刊	○										永年	1985.3～1994.12	童話雑誌

番号	書名	発行	中央	南部	あがた	西部	寿台	本郷	中山	島内	空港	梓川	波田	保存年	保存状態	分野
96	こどもとしょかん	季刊	○											永年	1986. 10～	出版・図書館
97	子供の科学	月刊	○						○					5		児童
98	Komachi(こまち)	月刊	○				○		○	○			○	永年(2)	2001.6～	地域誌(郷土)
◇	99	COMO(コモ)	隔月	○				○						(2)	2017.6休刊	育児・家庭教育
100	ゴルフダイジェスト	月刊	○											2		スポーツ
101	CONFORT(コンフォルト)	隔月	○											(2)		建築
102	CYCLE SPORTS	月刊										○		(2)		スポーツ
103	才能教育	季刊	●											永年	1989. 春～	教育研究(郷土)
104	saita(サイタ)	不定期									○			(2)		婦人誌
105	蠍	年1回	●											10		文学・文芸総合(郷土)
106	THE21	月刊			○									(2)		経営・ビジネス
107	SAPIO(サピオ)	月刊	○											5	2012.11から月刊に変更	読み物
108	サライ	月刊	○											5		読み物
109	サンキュ	月刊					○	○		○				(2)		婦人誌
110	サンデー毎日	週刊					○							(2)		一般週刊誌
111	3分クッキング	月刊										○		(2)		料理
112	シアターガイド	月刊	○											5		演劇
113	CQhumradio	月刊									●			(5)		模型・無線・ハム
◆	114	CD&DLで一た	月刊	○										2	2016.9休刊	音楽・オーディオ
115	JR時刻表	月刊		○									○	(2)	波田は1年保存	時刻表
116	JJ(ジェイジェイ)	月刊	○											2		婦人誌
117	JTB時刻表	月刊	○											2		時刻表
118	Jリーグサッカーキング	月刊	○											2		スポーツ
119	GQ JAPAN	月刊	○											2		男性誌
120	思想	月刊	○											永年	1949. 1～	哲学・思想
◆	121	思想の科学	月刊	○										永年	1986.1～1996.5	総合誌
◇	122	CityBoxまつもと	月刊	●										永年	1985. 1～2009.6休刊	地域誌(郷土)
◇	123	自転車人	季刊	○										5	2014.11休刊	アウトドア
124	信濃	月刊	○											永年	1932. 1～ *	歴史・地理(郷土)
125	信濃教育	月刊	○											永年	1895. 1～ *	教育研究
126	社会教育	月刊	○											永年	1954. 1～	教育技術
127	週刊朝日	週刊	○					○						2		一般週刊誌
128	週刊エコノミスト	週刊	○										○	2		経済・経営
129	週刊新潮	週刊		○										(2)		一般週刊誌
130	週刊ダイヤモンド	週刊											○	(2)		経済
131	週刊東洋経済	週刊	★											2		経済・経営
132	週刊文春	週刊				○			○					(2)		一般週刊誌
133	週刊ベースボール	週刊	○											2		スポーツ
134	自遊人	季刊			○									(2)		旅
135	趣味の園芸	月刊	○											2		家庭園芸
136	ジュリスト	月2回	○											永年	1996.6～	法学・政治学
137	将棋世界	月刊											○	(2)		趣味
138	小説現代	月刊											○	(2)		文芸
139	小説幻冬	月刊							○					(2)		文芸
140	小説新潮	月刊	○											5		大衆文芸
141	小説すばる	月刊	○											5		文学・文芸総合
142	新アララギ	月刊	●											10		短歌
◆	143	(新劇)レ・スペック	月刊	○										永年	1957.4～1992.11	演劇
◇	144	新ハイキング	月刊	○										5	2017.12休刊	アウトドア
◇	145	GINGER L	季刊										○	(2)	2016AUTUMN24号で休刊	文芸
146	信州自治	月刊	○											永年	1955. 6～1958. 2	地方自治(郷土)
147	信州土地と住まいの情報	月刊	●											2		不動産情報(郷土)

番号	書名	発行	中央	南部	あがた	西部	寿台	本郷	中山	島内	空港	梓川	波田	保存年	保存状態	分野
◆	148 信州の旅	季刊	●											永年	1972.夏～2004.春廃刊	旅行・観光(郷土)
◆	149 信州の東京	月刊	●											永年	1970.1～2003.3所蔵	地域紙(郷土)
	150 信州りらく	季刊	●											5		情報誌(郷土)
	151 新潮	月刊	○											永年	1954.1～	文学・文芸総合
	152 新潮45	月刊	○											5		読み物
	153 SKYWARD(国内線)	月刊									●			(2)		航空
	154 SKYWARD(国際線)	月刊									●			(2)		航空
	155 SKI GRAPHIC(スキグラフィック)	月刊	○											2		スポーツ
◇	156 スキージャーナル	月刊		○										(2)	2018.1休刊	スポーツ
	157 SCREEN(スクリーン)	月刊	○									○		5(2)		芸能・映画
	158 すてきにハンドメイド	月刊	○	○					○					2		婦人誌
	159 STORY(ストーリー)	月刊										○		(1)		婦人誌
	160 すばる	月刊	○											5		文学・文芸総合
	161 スポーツ報知大相撲ジャーナル	月刊		○										(2)		スポーツ
	162 住まいの設計	隔月										○	(5)	SUMAINoSEKKEIからタイトル変更		文学・文芸総合
◇	163 星星峡	月刊										●	(5)	2013.11休刊		文学
	164 世界	月刊	○											永年	1946.1～ *	総合誌
	165 正論	月刊	○											2		総合誌
◆	166 川柳しなの	月刊	●											永年	1937.1～2005.9廃刊	俳句(郷土)
	167 壮快	月刊	○						○					2(2)	島内は2016.6～	家庭医学
	168 ソコト	月刊	○											2		ソーシャル・エコ
	169 ターザン(TARZAN)	月2										○	(1)			暮らし
	170 TIME	週刊	○											2		一般週刊誌
◆	171 太陽	月刊	○											永年	1968.4～1994.3	総合誌
	172 ダイヤモンド・ザイ	月刊							○			○	(2)	波田は1年保存		経済・経営
	173 岳	月刊	●											永年	1978.4～	俳句(郷土)
	174 旅の手帖	月刊	○											2		旅行誌
	175 ダ・ヴィンチ	月刊	○									○	5(1)			出版情報・書評
	176 たまごクラブ	月刊	○											2		育児・家庭教育
	177 短歌研究	月刊	○											永年	1951.1～	短歌
	178 DANCYU(ダンチュウ)	月刊	○									○	2(1)			料理・栄養
	179 地域文化	季刊	●											永年	1989.7～	地域誌(郷土)
	180 中央公論	月刊	○											永年	1933.5～	総合誌
	181 ちくま	月刊										●	(5)			文芸
	182 ちやぐりん	月刊							○					(2)		児童
	183 CHANTO	月刊			○			○				○	(2)			婦人誌
	184 潮音	月刊	●											永年	1923.1～	短歌
	185 CHINTAI(チンタイ)	月刊	●	●										1		不動産情報(郷土)
	186 露草	月刊	●											10		短歌(郷土)
	187 つり人	月刊	○											2		アウトドア
	188 Discover Japan	月刊						○						(2)		総合誌
	189 DECENT(ディーセント)	隔月	●											永年	2012.4～	地域誌(郷土)
	190 鉄道ジャーナル	月刊		○										(2)		鉄道
	191 テニスマガジン	月刊	○											2		スポーツ
	192 DVD&ブルーレイで一た	月刊	○											2		映像
	193 天然生活	月刊						○				○	(2)			暮らし
	194 陶遊	隔月				○							(2)			陶芸
◇	195 東洋経済統計月報	月刊	○											永年	1971.1～2012.10	経済・経営
	196 図書	月刊										●	(5)			文芸
	197 図書館界	隔月	○											永年	1969.1～	出版・読書・図書館
	198 図書館雑誌	月刊	○											永年	1929.～欠本有 総索引は明治40～大正15 R010= M1に有	出版・図書館

番号	書名	発行	中央	南部	あがた	西部	寿台	本郷	中山	島内	空港	梓川	波田	保存年	保存状態	分野
199	特許研究	年2回	●											2		発明・特許
200	飛ぶ教室	季刊	○											永年	1981.12～	児童文学
201	Domani	月刊				○								(2)	2018. 5～	
◇	202	Nao Four Seasons	季刊	○										永年	2010.春～2010.冬	地域誌(郷土)
◆	203	ナオ(NaO)	月2回	○										永年	1994.9～2008.4終刊	地域誌(郷土)
204	長野県の気象・地震概況	月刊	●											永年	1990.1～	地球・宇宙科学(郷土)
205	ナガノの家	年2回		○										(2)		建築
206	ナショナルジオグラフィック日本版	月刊	○											5		総合誌
207	波	月刊										●		(5)		文芸
208	ニコプチ	隔月		○										(2)		ファッション
209	Number(ナンバー)	隔週		○									○	(2)		スポーツ
210	nicola(ニコラ)	月刊					○							(2)		ローティーン向けファッション
211	日経WOMAN	月刊	○									○		2		婦人誌
212	日経エンタテインメント	月刊		○									○	(2)	波田は1年保存	生活情報
213	日経おとなのOFF	月刊		○			○			○				(2)		総合誌
214	日経TRENDY	月刊		○									○	(2)		経済・経営
215	日経Health	月刊				○		○						(2)		家庭医学
216	日経PC21	月刊	★	○										2		コンピュータ
217	日経ビジネス	週刊									○			(2)		経済
218	日経マネー	月刊	○				○							2		生活情報
◇	219	nid	季刊						○					(2)	2017.3Vol49休刊	情報誌
220	nina's	隔月							○					(2)	2016.5～	育児・家庭教育
221	日本カメラ	月刊	○											5		写真・カメラ
222	日本児童文学	隔月	○											5		文学・文芸総合
223	日本歴史	月刊	○											5		歴史
224	NEWSWEEK(日本版)	週刊	○											2		一般週刊誌
225	NEWTON(ニュートン)	月刊	○	○										5(2)		自然科学一般
226	のびのび子育て	月刊								○				(2)		育児・家庭教育
227	ノジュール	月刊				○								(2)		旅・暮らし
228	non・no(ノンノ)	月刊				○							○	(2)		婦人誌
229	俳句	月刊	○											5		俳句
230	俳句界	月刊		●										(2)		俳句
231	BAILA(バイラ)	月刊			○									(2)		婦人誌
232	バドミントン・マガジン	月刊		○										(2)		スポーツ
233	Hanako	月2回										○		(2)		婦人誌
234	ハルメク	月刊											○	(3)	2016.5～「いきいき」からタイトル変更	暮らし
235	母の友	月刊	○											5		育児・家庭教育
236	25ans(ヴァンサンカン)	月刊	○											2		婦人誌
237	万像	月刊	●											永年	2002.4～ 特別貸出	俳句
238	判例時報	旬刊	○											永年	2000. 2～	法学・政治学
239	判例タイムズ	月刊	○											永年	2000. 2～	法学・政治学
◇	240	BISES	季刊										○	(2)	2017.早春号休刊	家庭園芸
241	ヒムロ	月刊	●											10		短歌(郷土)
242	PEAKS(ピークス)	月刊	○											5	2013.4～	アウトドア
243	B-PASS(バックステージパス)	月刊	○											2		音楽
244	BE-PAL(ビーパル)	月刊		○									○	(2)		アウトドア
245	BT(美術手帖)	月刊	○											永年	1962. 1～	芸術・美術
246	ひよこクラブ	月刊	○											2		育児・家庭教育
◇	247	日和	月刊										●	(1)	2017.3休刊	総合誌
248	FINE BOYS	月刊	○											2		男性誌
249	FIGARO voyage	隔月	○											2		旅行誌
250	Fishing Café	季刊										●		(2)		趣味

番号	書名	発行	中央	南部	あがた	西部	寿台	本郷	中山	島内	空港	梓川	波田	保存年	保存状態	分野
251	婦人画報	月刊	○				○							2		婦人誌
252	婦人公論	月2回	○	○										2		婦人誌
253	婦人之友	月刊	○											2		婦人誌
254	武道	月刊										●		(2)		スポーツ
255	プラスワンリビング	季刊										○		(2)		住居・インテリア
256	BRUTUS(ブルータス)	月2回						○						(2)		総合誌
257	プレジデント	月2回	○										○	2		経営・経済
258	プレジデントファミリー	月刊	○										○	2		生活・情報
259	文学界	月刊	○											永年	1954. 1～	文学・文芸総合
◇	260	文学	隔月	○										永年	1931. 1～2016.12休刊	文学・文芸総合
261	文藝	季刊										○		永年	2012春号～	文芸
262	文藝春秋 (本郷・空港はSPECIALのみ)	月刊	○	○	○		○	○			○		○	永年(2)	1938. 11～ 波田は5年保存 SPECIALは2017.秋で休刊	文学・文芸総合
263	文章歩道	季刊	●											10		文学・文芸総合(郷土)
264	Better Care(ベターケア)	季刊	○											5		介護・情報
265	Baby-mo(ベビモ)	季刊					○					○		(2)		育児・家庭教育
266	VERY(ベリイ)	月刊					○							(2)		婦人誌
267	Pen(ペン)	月2回											○	(2)		生活情報
268	VOICE(ボイス)	月刊	○											5		読み物
269	法律時報	月刊	○											永年	1991.1～	法学・政治学
270	法令解説資料総覧	月刊	○											永年	1988. 3～	法学・政治学
271	VOCE(ボーチェ)	月刊	○											2		理美容
◆	272	穂高	月刊	●										永年	1973.6～2007.3廃刊	俳句(郷土)
273	炎芸術	季刊				○								(2)		陶芸
274	本	月刊											●	(5)		文芸
275	本の雑誌	月刊	○	○										5(2)		出版・図書館
276	毎日が発見	月刊		○										(2)		暮らし
277	Mac Fan(マックファン)	月刊	○											2		コンピュータ
278	Mart(マート)	月刊				○				○				(2)		婦人誌
◆	279	学びのいっぽ	月刊	○										永年	2002.8～10	資格
◆	280	ままLaばばLa	季刊	○										永年	2000.冬～2003.冬	家庭教育
281	Marisol(マリソル)	月刊						○						(2)		婦人誌
282	みすず	月刊										●		(2)		出版・図書館
283	ミセス	月刊	○											2		婦人誌
284	未来山脈	月刊	●											10		短歌(郷土)
285	みんなの図書館	月刊	○											永年	1979. 8～	出版・図書館
286	MUSICA(ムジカ)	月刊	○											2		音楽
287	MEN'S EX	月刊	○											2		男性誌
288	MEN'S CLUB	月刊											○	(2)		男性誌
289	MEN'S JOKER	月刊		○										(2)		男性誌
290	MORE(モア)	月刊						○						(2)		婦人誌
291	文字の大きな時刻表	隔月			○									(2)		時刻表
292	モダンリビング	隔月	○											5		住居・インテリア
293	MONOQLO	月刊			○				○					(2)	2016.6～	情報誌
294	野菜だより	隔月								○				(2)		家庭園芸
295	やさいの時間	月刊	○											2		家庭園芸
296	山と溪谷	月刊	○											永年	1930. 7～	アウトドア
297	ゆうゆう	月刊											○	(3)		暮らし
298	ゆすりか	季刊	●											10	欠本有	詩(郷土)
299	ゆほびか	月刊						○						(2)		家庭医学
300	ユリイカ	月刊	○											5		読み物
◆	301	yomyom(ヨムヨム)	季刊				○					○		(2)	～2017.冬号終刊	文学・文芸総合

番号	書名	発行	中央	南部	あがた	西部	寿台	本郷	中山	島内	空港	梓川	波田	保存年	保存状態	分野
302	LaLa Begin	隔月				○								(2)		婦人誌
303	ランドネ	月刊	○										○	永年(2)	2013.5～	アウトドア
304	ランナーズ	月刊											○	(2)		スポーツ
305	ランニングマガジンクリアル	月刊									○			(2)		スポーツ
306	LEE(リー)	月刊	○	○										2		婦人誌
307	りんどう	月刊	●											永年	1962.7～	俳句(郷土)
308	リンネル	月刊									○			(2)		婦人誌
309	歴史街道	月刊									○			(2)	2016.5～	歴史
310	歴史群像	隔月	○											5		歴史・地理
311	歴史人	月刊										○		(2)		歴史
◇ 312	歴史読本	月刊	○											5	2015.秋休刊	歴史・地理
313	歴史評論	月刊	○											5		歴史・地理
314	レコード芸術	月刊	○											5		音楽
315	レタスクラブ	月2回	○				○							2		料理・栄養
316	ロケーションジャパン	隔月		○										(2)		旅行・観光
317	和楽	隔月									○			(2)		婦人誌
合計		購入	139	37	15	15	13	14	16	16	11	23	42	341	所蔵タイトル数	317誌
		寄贈	34	3	0	0	0	0	0	0	4	3	9	53	受入中タイトル数	282誌
		スポンサー	4	—	—	—	—	—	—	—	—	—	—	4		
総計			177	40	15	15	13	14	16	16	15	26	51	398		

平成30年度 雑誌スポンサー (再掲)

番号	書名	発行	中央	スポンサー名
41	オレンジページ	月2回	★	松本土建株式会社
43	CAR and DRIVER	月刊	★	信光石油株式会社
134	週刊東洋経済	週刊	★	松本信用金庫
220	日経PC21	月刊	★	株式会社セレス

Ⅶ その他

松本市図書館協議会

1 設置根拠等

- (1) 設置根拠 図書館法(昭和25年法律第118号)第14条の規定に基づき、松本市図書館条例(昭和39年条例第41号)第8条に規定
- (2) 設置年月日 昭和55年3月18日
- (3) 委員定数・現委員数 定数10人以内、現委員数8人
- (4) 現委員任期 平成29年1月26日から平成31年1月25日(2年間)

2 委員名簿

氏名	区分	所属団体・役職等	在任期間
おざわ ともこ 小沢 智子	1号委員	松本市校長会(菅野小学校長)	1期目
スミス まゆみ 真弓	2号委員	社会教育委員会議	1期目
とよしま なおり 豊嶋 さおり	3号委員	松本地域子ども文庫・おはなしの会連絡会	4期目
くらしな えつこ 倉科 悦子	3号委員	こども育成課(ファミリーサポートセンター)	1期目
やがさき みえ 矢ヶ崎 三重	3号委員	朗読ふれあいの会	3期目
いとう なおと 伊東 直登	4号委員	松本大学松商短期大学部(同教授)	1期目
はんざわ まゆみ 榛澤 真弓	5号委員	公募による市民	3期目
いしがみ てるお 石神 照雄	5号委員	公募による市民	1期目

- 【委員の区分】 1号委員:学校教育関係者
2号委員:社会教育関係者
3号委員:家庭教育の向上に資する活動を行う者
4号委員:有識者
5号委員:公募による市民
6号委員:前各号に掲げるもののほか、教育委員会が必要と認める者

3 協議会開催状況(平成29年度)

第1回【平成29年8月8日(火)】

－議題－

- (1) 平成28年度事務事業報告について
- (2) 平成29年度重点目標について
- (3) 平成29年度実施計画第48号について

第2回【平成30年2月26日(月)】

－議題－

- (1) 第2次学都松本子ども読書活動推進計画の策定について
- (2) 平成30年度当初予算案について
- (3) 松本市図書館条例の一部改正について
- (4) 図書館コンピューターシステム更新に伴う休館について
- (5) アルプス公園「森の文庫」の開設について

まつもととしょかん ばしょ かいかんようび じかん
松本市図書館の場所と開館曜日・時間

島内図書館

開館日:
火～日曜日
時間:
午前10時～午後5時



本郷図書館

開館日:
火～日曜日
時間:
午前10時～午後5時



梓川図書館

開館日:
火～日曜日
時間:
午前10時～午後6時



中央図書館

開館日:
火～日曜日
時間:
・午前9時30分～午後7時(平日)
・午前9時30分～午後5時(土・日・休日)



波田図書館

開館日:
火～日曜日
時間:
・午前10時～午後7時(4月～11月の平日)
・午前10時～午後5時(土日休日及び12月～3月)



あがたの森図書館

開館日:
火～日曜日
時間:
・午前10時～午後7時(平日)
・午前10時～午後5時(土・日曜日)



西部図書館

開館日:
火～日曜日
時間:
・午前10時～午後6時(平日)
・午前10時～午後5時(土・日曜日)



中山文庫

開館日:
火～日曜日
時間:
午前10時～午後5時



空港図書館

開館日:
火～日曜日
時間:
午前10時～午後5時



南部図書館

開館日:
月・水～日曜日
時間:
・午前10時～午後10時(月・水～土曜日)
・午前10時～午後5時(日曜日)



寿台図書館

開館日:
火～日曜日
時間:
午前10時～午後5時





松本市中央図書館マスコットキャラクター

『ライブラリス』

平成30年度 図書館概要

発行 平成30年7月
編集・発行／松本市中央図書館
〒390-0861
松本市蟻ヶ崎2丁目4番40号
TEL 0263-32-0099
FAX 0263-37-1148