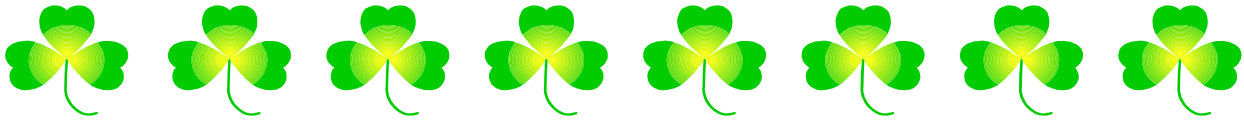


令和3年度

# 図書館概要

松本市中央図書館



## 図書館の自由に関する宣言

— 1954年採択 1979年改訂 —

図書館は、基本的人権のひとつとして知る自由をもつ国民に、資料と施設を提供することを、もっとも重要な任務とする。この任務を果たすため、図書館は次のことを確認し実践する。

- 第1 図書館は資料収集の自由を有する
- 第2 図書館は資料提供の自由を有する
- 第3 図書館は利用者の秘密を守る
- 第4 図書館はすべての検閲に反対する

図書館の自由が侵されるとき、われわれは団結して、あくまで自由を守る。

1979. 5. 30

社団法人 日本図書館協会総会決議



# 松本市市民憲章

昭和52年10月24日 議決  
昭和53年やまびこ国体と市制施行  
70周年を記念して制定しました

松本市は、北アルプスの山なみと城の風姿に象徴される美しいまちです。  
私たちは、このふるさとに誇りをもち、幸せで豊かなまちづくりをめざして、つぎの三つの願いを貫きます。

- 1 松本市民は、おたがいの連帯感をつよめ、自由と自治を尊重しましょう。
- 1 松本市民は、人間性をつちかう教育を重んじ、文化をたいせつにしましょう。
- 1 松本市民は、自然を愛し、まちの緑とすんだ川を守りましょう。

.....

## 都 市 宣 言

安全都市宣言	昭和37年3月29日宣言
公明選挙都市宣言	昭和38年3月7日宣言
心身障害者福祉都市宣言	昭和49年6月28日宣言
部落解放都市宣言	昭和51年9月28日宣言
音楽とスポーツ都市宣言	昭和60年9月26日宣言
平和都市宣言	昭和61年9月25日宣言
暴力追放都市宣言	昭和63年2月24日宣言
<献血・献眼・献腎>	平成9年3月13日宣言
三献運動推進都市宣言	
健康寿命延伸都市宣言	平成25年3月14日宣言

## 姉 妹 都 市

アメリカ合衆国ユタ州ソルトレークシティ	昭和33年11月提携
神奈川県藤沢市	昭和36年7月提携
兵庫県姫路市	昭和41年11月提携
岐阜県高山市	昭和46年11月提携
ネパール連邦民主共和国カトマンズ市	平成元年11月提携
スイス連邦ベルン州グリンデルワルト村	昭和47年4月提携 (旧安曇村)
	平成17年5月姉妹都市交流継続に合意

## 友 好 都 市

中華人民共和国河北省廊坊市	平成7年3月提携
---------------	----------

## 姉妹館 (国宝旧開智学校)

愛媛県西予市開明学校	昭和62年10月提携
静岡県松崎町旧岩科学校	平成17年11月提携

# 目 次

図書館の自由に関する宣言  
松本市市民憲章

ページ

## I 概 要

松本市の概要	1
松本市教育委員会組織	2
教育行政	4
図書館重点目標、令和3年度の重点施策	6
松本市の図書館130年の歩み	8
施設概要	12
図書館分館ネットワーク・職員構成	13
分館整備の推移	14
松本市図書館予算（事業別）	15
図書館利用案内	16
各種サービス等	17

## II 指 標

松本市図書館7つの指標・過去5年間の推移	20
----------------------	----

## III 統 計

利用実績の推移	21
蔵書数	22
蔵書構成（分類別）	23
令和2年度 購入資料構成（分類別）	24
令和2年度 除籍資料構成（分類別）	25
令和2年度 個人貸出利用状況・団体貸出等利用状況	26
令和2年度 分類別個人貸出状況	27
令和2年度 館別貸出冊数（種類別）	28
令和2年度 月別貸出冊数・曜日別貸出冊数（種類別）	29
令和2年度 月別貸出冊数（館別）	30
令和2年度 曜日別貸出冊数・時間帯別貸出冊数（館別）	31
令和2年度 年齢別登録者数（館別）	32
令和2年度 各種サービス利用状況	33
令和2年度 ベストリーダー20【一般図書・児童図書（絵本を含む）】	34

## IV 事 業

令和2年度 館別事業報告	35
--------------	----

## V 資 料

特別文庫一覧	42
マイクロフィルム一覧・データベース一覧	44
購入新聞一覧	45
受入雑誌一覧・令和3年度 雑誌スポンサー一覧	46

## VI その他

松本市図書館協議会、学都松本子ども読書活動推進委員会	54
松本市図書館位置図	

# 松本市の概要

## 1 市の沿革

松本市は、長野県のほぼ中央部西側に位置し、西は中部山岳国立公園に包含される日本アルプスの連峰を望み、東は国定公園美ヶ原高原につづく地域で、多くの河川による扇状地などから形成されています。

平安時代中期に編まれた「和名類聚抄（わみょうるいじょうしょう）」には、信濃の国府の所在地が筑摩郡と記され、この頃にはすでに政治文化の中心地であったことが分かります。江戸時代には、松本城を中心とした6万石の城下町として発展し、産業の町としても繁栄しました。

明治4年、廢藩置県により筑摩県となり、明治9年長野県と合併するまで県庁が置かれました。明治40年には市制を施行し、その後隣村との合併等を経て、長野県の産業・文化の中心地として大きく飛躍してきました。

平成12年11月1日には特例市の指定を受け、地方分権の推進と個性豊かなまちづくりを進めてきましたが、平成17年4月の四賀村、安曇村、奈川村及び梓川村との合併、また、平成22年3月の波田町との合併により、新たな松本市として歩み始めました。

令和3年4月1日には中核市に移行し、県から新たに約2,300の事務権限の移譲を受け、多様化する市民ニーズに迅速かつ的確に対応するとともに、自立した行政運営を図りながら、20年、30年先を見据えた持続可能なまちづくりを進めています。

## 2 市の位置・面積

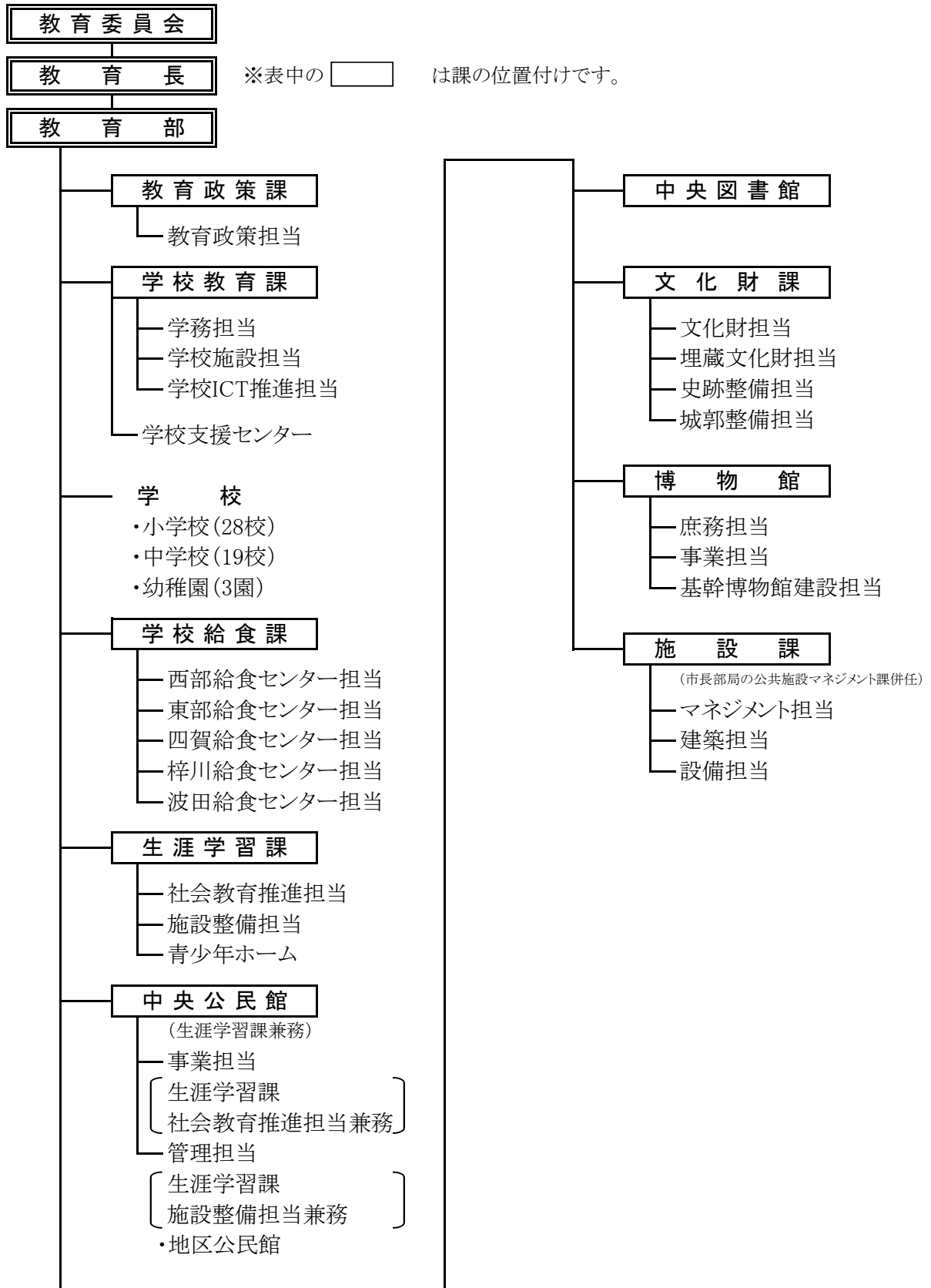
位 置	東経 137° 58' 19"	北緯 36° 14' 17"
面 積	978.47 km <sup>2</sup>	
広 さ	東西 52.2 km	南北 41.3 km
標 高	592.21m	

## 3 面積と人口の推移（各年5月1日現在）

年	面積 (km <sup>2</sup> )	世帯数 (世帯)	人口 (人)			人口密度 (人口/km <sup>2</sup> )	備 考
			総数	男	女		
明治40年	12.17	6,641	31,866	15,667	16,199	2,618	市制施行
大正5年	12.17	8,374	42,737	21,031	21,706	3,512	
大正9年	12.17	9,541	49,607	23,271	26,336	4,076	第1回国勢調査
昭和5年	18.80	14,648	72,165	35,797	36,368	3,839	大正14年1村合併による
昭和20年	19.87	16,753	76,532	35,080	41,452	3,852	昭和18年1部合併による
昭和30年	214.85	30,925	145,228	71,047	74,181	676	昭和29年13カ村合併による
昭和35年	226.14	34,800	148,710	71,626	77,084	658	
昭和40年	226.20	39,789	154,131	73,840	80,291	681	
昭和45年	226.20	45,421	162,931	78,733	84,198	720	
昭和50年	264.30	55,007	185,595	89,886	95,709	702	昭和49年本郷村との合併による
昭和55年	264.30	60,594	192,085	93,731	98,354	727	
昭和60年	264.60	64,192	197,340	96,803	100,537	746	
平成12年	265.87	80,367	208,056	102,430	105,626	782	特例市の指定を受ける
平成16年	265.87	83,154	208,520	102,525	105,995	784	
平成17年	919.35	90,308	228,376	112,211	116,165	248	平成17年4月四賀村・安曇村・奈川村・梓川村との合併による
平成18年	919.35	91,041	228,422	112,112	116,310	248	
平成19年	919.35	91,574	228,322	112,118	116,204	248	
平成20年	919.35	92,319	228,220	112,015	116,205	248	
平成21年	919.35	92,715	227,615	111,679	115,936	247	
平成22年	978.77	98,597	243,055	119,182	123,873	248	平成22年3月波田町との合併による
平成23年	978.77	99,443	243,075	119,132	123,943	248	
平成24年	978.77	100,418	243,753	119,484	124,269	249	
平成25年	978.77	101,604	243,064	119,131	123,933	248	
平成26年	978.77	102,275	242,458	118,684	123,774	247	
平成27年	978.47	102,834	241,846	118,375	123,471	247	
平成28年	978.47	103,350	241,279	118,161	123,118	247	
平成29年	978.47	104,070	240,470	117,740	122,730	246	
平成30年	978.47	104,971	239,757	117,427	122,330	245	
令和元年	978.47	105,681	238,990	116,974	122,016	244	
令和2年	978.47	106,452	238,249	116,733	121,516	243	
令和3年	978.47	107,422	237,617	116,465	121,152	243	中核市に移行する

資料：DX推進本部

#### 4 教育委員会組織図 (R3.4.1)



（附属施設等一覧）

<b>教育政策課</b>	
教育文化センター	視聴覚センター 科学博物館
<b>学校教育課</b>	
美ヶ原少年自然の家 教員住宅	
<b>学校給食課</b>	
西部学校給食センター 東部学校給食センター 四賀学校給食センター 梓川学校給食センター 波田学校給食センター	
<b>生涯学習課</b>	
あがたの森文化会館 同和教育集会所 池上百竹亭 ふれあいパーク乗鞍 奈川文化センター夢の森 青少年ホーム	
<b>中央公民館</b>	
地区公民館	
第一地区公民館	神林公民館
第二地区公民館	笹賀公民館
第三地区公民館	芳川公民館
東部公民館	寿公民館
城北公民館	寿台公民館
大手公民館	岡田公民館
安原地区公民館	入山辺公民館
城東公民館	里山辺公民館
白板地区公民館	今井公民館
田川公民館	内田公民館
庄内地区公民館	本郷公民館
鎌田地区公民館	松原地区公民館
松南地区公民館	四賀公民館
中山公民館	安曇公民館
島内公民館	奈川公民館
島立公民館	梓川公民館
新村公民館	波田公民館
和田公民館	
Mウイング文化センター	

<b>中央図書館</b>
図書館分館
南部図書館
あがたの森図書館
鎌田図書館
寿台図書館
本郷図書館
中山文庫
島内図書館
空港図書館
梓川図書館
波田図書館
<b>松本城管理課</b>
市営開智駐車場
<b>博物館</b>
博物館分館
国宝旧開智学校校舎
松本民芸館
旧山辺学校校舎
考古博物館
はかり資料館
旧司祭館
旧制高等学校記念館
窪田空穂記念館
重要文化財馬場家住宅
歴史の里
時計博物館
山と自然博物館
高橋家住宅
四賀化石館
安曇資料館

# 教 育 行 政

## 1 教育の沿革

松本市は、伝統的に教育を尊重する気風が強く、藩政時代の寺子屋数、明治5年学制発布当時の就学率とも全国有数を誇っています。明治6年には長野県教育の発祥ともいべき歴史をもつ開智学校が開校し、大正8年には信州大学の前身である松本高等学校が招致開校されました。現在、両校の校舎は修復保存され、昭和36年旧開智学校は重要文化財に、また、平成19年6月18日には旧松本高等学校本館及び講堂も重要文化財に指定され、松本の明治・大正期の教育の足跡をとどめています。

このような伝統を受け継いだ教育文化都市として、『学都』を再認識し、次代を担う子どもたちの生きる力を育み、地域づくりを担う市民が主体的に学べる「学都松本」の実現をめざし、教育施策の展開を図るとともに、施設の充実を進めています。

## 2 「学都松本」をめざして

### (1) 第2次松本市教育振興基本計画「学都松本をめざして」の推進

#### ア 計画策定の趣旨

平成23年度に、教育委員会としてのめざすべき方向性及び目標を明らかにし、その目標ごとの具体的な事業などを定めた松本市教育振興基本計画「学都松本をめざして」を策定しました。

この中では、「学都松本」としてめざすまちの姿を、学び続けるまち、共に学ぶまち、次代に引き継ぐまちとし、学都松本推進事業を始め、子どもの教育、生涯学習、スポーツ、芸術、歴史・文化資産に関わる取組みを進めてきました。

平成28年度には、変化する社会情勢や教育を取り巻く状況に対応するため、基本的な考え方と方向性について定める「基本構想」はそのままに、施策の具体的な方策を定める「基本計画」の見直しを行い、平成29年度にこれまでの5年間の取組みを踏まえた、これからの5年間の教育施策の展開を示す第2次松本市教育振興基本計画を策定しました。

#### イ 計画の位置づけ

この計画を、教育基本法第17条第2項に基づく地方公共団体における教育の振興のための施策に関する基本的な計画とするとともに、地方教育行政の組織及び運営に関する法律第1条の3に基づき、市長が定める「松本市教育大綱」に位置付けました。

また、市政運営の長期的かつ総合的な基本計画である「松本市総合計画（基本構想2030・第11次基本計画）」の教育に関する個別計画としての性格を有します。

#### ※「学都松本」としてめざすまちの姿

- |   |
|---|
| <ul style="list-style-type: none"><li>● 学び続けるまち<br/>市民一人ひとりが自らの意思で何を学ぶかを決め、学び続けるまち</li><li>● 共に学ぶまち<br/>市民の学びを地域や行政が協働してサポートし、「共に学ぶまちづくり」を推進するまち</li><li>● 次代に引き継ぐまち<br/>市民一人ひとりが学んだ知識・技術を社会に生かして、次代に引き継ぐまち</li></ul> |
|---|



## (2) 「学都松本」への取組みの指針

「学都松本」をめざすため、次に掲げる5つの指針に基づき各種事業に取り組みます。

- ① 一人ひとりが生涯にわたって人間性を培う教育をめざします。
- ② 子どもの感性を磨く様々な取組みを進めます。
- ③ 不易を貫き、変わらない大切なことを継続します。
- ④ 地域とともに歩みます。
- ⑤ 「ある」から「する」へ転換し、「点」から「線」・「面」へ活動を広がります。

## (3) 「学都松本」に向け育てたい力

「学都松本」への取組みの指針に沿って事業を進めていくためには、市民一人ひとりの活動が大きな原動力になります。様々な学びを通して次に掲げる7つの力を育み続けることが「学都松本」につながるものと考えます。

- ① 自ら学び、考え、創造する力
- ② 主体的に行動し、挑戦する力
- ③ 我慢する力、やり遂げる粘り強さ
- ④ 人間関係を築くコミュニケーション力
- ⑤ 命の大切さ、思いやりの心
- ⑥ 情感豊かな心、人間性
- ⑦ 確かな学力、健康・体力

## (4) まつもと市民生きいき活動

「学都松本」に向けた5つの取組指針のうち、「不易を貫き、変わらない大切なことを継続します。」を実践する活動として、「まつもと市民生きいき活動」を展開しています。豊かな人間性、公正さを重んじる心、思いやりなど、社会や時代が変わっても、人として大切にしたいことを、市民一人ひとりが地道に実践し、次代に引き継いでいくことをめざしています。

### まつもと市民生きいき活動

わたしは　　こころをみがき、からだを使おう  
あなたに　　あいさつをしよう  
このまちを　　きれいにしよう



## 図書館重点目標

図書館は、松本市民にとって単に本を借りる場所というだけではなく、乳幼児から高齢者まで、生涯を通じて健康で生きがいのある人生を過ごし、その中でそれぞれが自己実現を図ろうとする時に、さまざまな情報や学習機会を提供する生涯学習の拠点施設です。

社会の変化や市民ニーズを踏まえ、地域が抱える様々な課題の解決や暮らしに役立つ資料・情報の収集に努め、図書館自らが積極的に情報発信、提供を行い、学都松本に掲げる「学び続けるまち、共に学ぶまち、次代に引き継ぐまち」を支え、実践する場として、市民に期待され、利用される図書館を目指します。

平成31年2月に策定した第2次学都松本子ども読書活動推進計画に基づき、子どもが自由に読書を楽しみ、未来を拓く豊かな心と生きる力を育むための読書環境の整備と読書活動の推進に積極的に取り組みます。

### 1 松本市図書館の資料の保存と活用の充実を図ります。

- (1) 各館の規模・役割・特色等に応じた蔵書構成に配慮し、図書館全体の体系的な資料の収集
- (2) 貴重資料の保存、活用の推進

### 2 課題解決のための調査相談業務、情報提供機能の充実を図ります。

- (1) 調査相談業務(レファレンスサービス)への積極的対応
- (2) 他の行政機関と連携した地域情報、行政情報等の提供
- (3) 高度情報化社会への対応

### 3 「学都松本子ども読書活動推進計画」に基づき、子どもの読書活動の推進を図ります。

- (1) 子どもが読書に親しめる環境づくり
- (2) 子どもの読書活動を広め、支える人材の育成
- (3) 関係機関など連携のための体制の構築

### 4 市民生活に密着した図書館ネットワークを構築します。

- (1) 大学図書館との連携
- (2) 公民館図書室等との連携

### 5 障害者サービスの充実を図ります。

- (1) 高齢や障害等により来館が困難な方への本の宅配サービス
- (2) 視覚障害者への対面朗読サービス
- (3) 録音図書(デージー図書)等の収集

### 6 職員の資質向上を図ります。

- (1) 全体会議の充実
- (2) 職員研修の実施

# 令和3年度の重点施策

## 1 中央図書館の大規模改修

中央図書館は平成3年の開館から29年が経過し、機械設備等の老朽化、書庫の狭隘化、開架書架の耐震強化、慢性的な駐車場の不足等のハード面での課題が生じています。

併せて、蔵書点検などの資料管理業務や貸出返却業務の効率化を可能とするICタグの導入、適正な資料管理や蔵書の充実を図るための蔵書計画の策定、多様な利用に対応したゾーニング等の図書館サービスの充実についての検討が必要です。安全安心で快適な環境の整備、市民の利便性の向上のための大規模改修を行う時期を迎えています。

## 2 書庫の狭隘化対策

中央図書館の書庫の狭隘化について、中山文庫、波田図書館の書庫の活用による資料の分担保存を検討します。

## 3 第2次学都松本子ども読書活動推進計画の推進

平成31年2月に策定した第2次学都松本子ども読書活動推進計画に基づき、子どもが読書に親しめる環境づくり、子ども読書活動を広め、支える人材の育成、環境整備を推進するための連携体制づくりを着実に推進します。



## 松本市の図書館 130 年の歩み

年 月	事 業
[明 治]	
24. 5	松本小学校長寄藤好実氏が同校に「開智書籍館」と名付けて創設
39. 9	旧藩の書籍と松原栄氏等寄贈の資料充実により規則を制定。「開智図書館」と改称し市民に一般公開
[大 正]	
10. 2	北深志葵の馬場武徳殿書庫を増設して移転し、「松本図書館」と改称して専任職員を配置（市営図書館化）
[昭 和]	
3. 11	優良図書館として文部省から選奨
12. 4	条例改正により「市立松本図書館」と改称し、夜間開館を開始
13. 7	二ノ丸町、旧松本中学校校舎を増改築して移転
18. 9	葵の馬場に再移転
26. 4	図書館法の規定により条例、規則を大幅に改正し、参考事務、巡回文庫、視聴覚等の活動を開始
27. 11	P T A 母親文庫を実施する。小笠原忠統館長による読書会が盛んになる。
34. 4	大名町地方事務所跡へ移転
39. 4	条例、規則を全面改正し、日曜休館とする。
43. 1	開智 2 丁目に新築して開館
53. 6	重度身障者家庭配本事業（やまびこ文庫）を開始
54. 10	あがたの森に 1 館目の分館として「あがたの森図書館」開館（貸出しはブラウン方式）
55. 6	所蔵の『宋版漢書』60 冊（慶元刊本）が国の重要文化財に指定（現在は美術館で保管）
9	松本市図書館協議会発足
59. 6	「西部公民館図書室」開室
60. 4	本館の貸出し方式をブラウン方式に変更（1 人 3 冊 2 週間）
62. 4	「南部公民館図書室」開室
[平 成]	
2. 4	西部公民館図書室を「西部図書館」として 2 館目の分館に位置付け
5	南部公民館図書室を「南部図書館」として 3 番目の分館として位置付け、コンピュータシステムを導入して開館（1 人 5 冊 2 週間）
3. 4	「寿台公民館図書室」開室
10	本館を蟻ヶ崎 2 丁目（現在地）に新築。コンピュータシステムを導入し開館。 「松本市中央図書館」に改名。
4. 4	あがたの森図書館と中央図書館とをオンライン化
5. 4	寿台公民館図書室が「寿台図書館」として 4 館目の分館に位置付け
5	西部図書館が移転新築開館
6	サンフランシスコ在住の日系二世中沢望東子氏寄贈による＜中沢文庫＞開設
7	寺澤畔夫・國子夫妻より大正から平成までアメリカで発刊した日本語新聞「ユタ日報」の全号（11,877 号）を受入れ

年 月	事 業
6. 4	「本郷公民館図書室」開室 全6館がコンピュータオンライン化（1人10冊2週間） 視覚障害者への朗読ボランティア開始
6	中央図書館近くの住宅街で松本サリン事件発生。サリン精製法を詳述したスリラー小説「みどりの刺青」の貸出しに関して「図書館の自由」が議論され、図書館声明を発表するとともに利用者懇談会を開催（8月）
11	資料集「図書館の自由ってなんだろう！」発行
7. 1	中央図書館前に「普選実現運動発祥の地」記念碑建立。併せて「普選文庫」開設
3	「中山文庫」寄贈受入れ
4	波田町立図書館とコンピュータを結んで広域図書館ネットワークを構築し、愛称「アルペン・ハーモネット」として稼動開始
5	CDの貸出し開始（中央図書館・南部図書館）
7	島内土地改良区から〈島内農業文庫〉寄贈受入れ
8	終戦50周年平和記念事業として中央図書館に「平和資料コーナー」を設置 「ユタ日報復刻版」全7巻刊行
10	第1回図書館まつり開催
8. 10	所蔵漢籍中から角筆文献発見 南部図書館の開館時間（条例は20時まで、運用により22時まで）の検討がマスコミ等によりクローズアップ。市内6館全館で利用者懇談会を開催
9. 4	図書館コンピュータシステムを更新（4/21～4/29日まで一斉休館） 貸出カードの有効期限を3年に、CDの貸出は1人5点1週間までに変更 中央図書館、南部図書館に利用者用検索端末設置
10. 4	全6館に利用者用検索端末設置終了
11. 4	本郷公民館図書室を「本郷図書館」として5館目の分館に位置付け
13. 4	6館目の分館として中山に「中山文庫」を開館（4/17） ブックスタート事業（乳児への絵本贈呈事業）を開始 やまびこ文庫の貸出をリクエスト方式にして、配本を宅配業者に委託化 公民館等への施設配本を貸出方式へ変更
5	7館目の分館として島内に「島内図書館」を開館（5/10） 分館メール業務を業者委託化
14. 2	インターネットでの図書館蔵書検索サービスを開始（2/1）
4	図書館コンピュータシステムを更新（4/1～4/15） OPLマークからTRCマークに変更 ビデオの貸出し開始。ビデオ・LDの館内視聴を廃止
12	8館目の分館として今井に「空港図書館」を開館（4/18） 重要文化財「宋版漢書」を松本市美術館で保存するため移管
15. 9	旧制松本高等学校保存整備事業の一部完了に伴い、あがたの森図書館が北棟から整備が完了した西棟に移転（開架部面積119㎡から165㎡に増加）
16. 10	中央図書館の休日開館を開始
11	中央図書館3階の第1・第2会議室を、使用予定のない平日に学習室・閲覧室としての開放を開始

年 月	事 業
17. 6	中央図書館にパソコンコーナーを設置(インターネット利用席4席、持込パソコン席4席)
11	中央図書館3階の視聴覚室に机・イスを配備し、土日、休日、長期休業、受験期(1～3月)に学習室・閲覧室としての開放を開始
18. 6	信濃毎日新聞データベースの提供を開始
7	朝日新聞データベース「聞蔵」の提供を開始
10	図書館サポーターを募集し、ボランティアによる整架、配架等の活動を開始
19. 4	図書館コンピュータシステムを更新(4/2～4/16)
	松本市・波田町広域図書館ネットワークに関する実施協定の見直しにより、共通カードによる相互利用を開始
5	インターネット予約を開始(5/9)
10	分館の休日と日曜日が重なった場合の開館を開始
11	図書館広域利用事業開始に伴い、登録者を松本広域連合区域内に通勤・通学者へ拡大
20.10	DVDの貸出を開始
21. 3	「松本市中央図書館及び信州大学医学部附属病院患者図書室における図書館業務の連携に関する協定書」調印(3/23)
4	中央図書館の開館時間を午前10時から午前9時30分に繰り上げ
5	信州大学医学部附属病院患者図書室(愛称「こまくさ図書室」)との連携を開始(5/7)
22. 3	波田町の合併により、「波田図書館」が9番目の分館となる(3/31)
7	「信州大学附属図書館と松本市図書館との連携協力に関する覚書」を締結(7/15)し、貸出資料の相互返却を松本市中央図書館及び信州大学附属松本合同図書館(現信州大学附属図書館中央図書館)との間で実施
23. 1	視覚障害者用デジタル図書(デージー図書)の貸出しを開始
4	四賀及び奈川地区の公民館図書室での図書館資料の返却を開始
7～8	土日・祝日の中央図書館開館時間延長の試行を実施(午後6時まで1時間延長)
24. 4	図書館コンピュータシステムを更新(4/2～4/16)。リライト式カード化
4	小中学校を対象に「学校カード」による貸出を開始(上限 10 冊)
5	10番目の分館として「梓川図書館」を開館(5/11)
12	図書館単独のホームページを開設
25. 1	山岳関連の蔵書の増加に伴い「山岳文庫コーナー」を拡充
4	新たな情報発信ツールとして「図書館だより」を発行(以降毎月1日発行)
25.10	「学都松本子ども読書活動推進計画」を策定
26. 4	官報情報提供サービスの開始
26.12	国立国会図書館デジタル化資料の閲覧・複写サービスを開始。併せて信濃毎日新聞、朝日新聞、官報の各データベースの複写サービスも開始
27. 4	FM まつもと「まつもと日和」への月 1 回出演を開始
4	雑誌スポンサー制度運用開始
27. 6	「絶歌」少年 A の取扱いについて検討の結果、貸出しすることに決定。
28. 3	崇教館文庫の一部、松原文庫、柴田文庫を博物館へ移管
28. 4	フェイスブックページ「松本市図書館～アルプスの山々に囲まれた～」を開設
28. 4～	創設 125 周年記念事業を実施

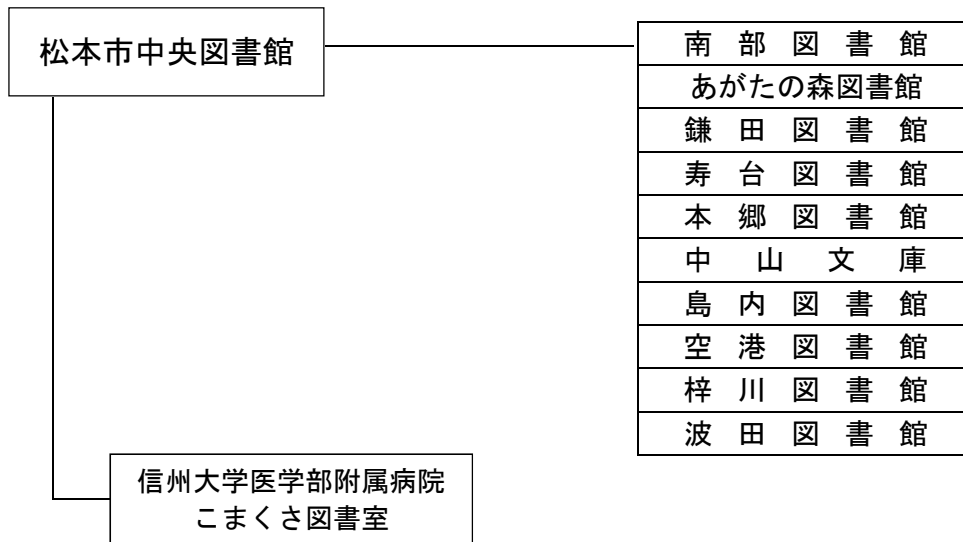
年 月	事 業
29. 4	法情報総合データベース第一法規出版 D1-Low.com のサービスを開始
4	「学校カード」を見直し、「子ども読書カード」として対象を子ども読書活動に関わる団体に拡大(上限 20 冊)
4	マスコットキャラクター「ライブラリス」誕生
30. 3	アルプス公園「森の文庫」開設(3/27) 崇教館文庫の未移管分を博物館へ移管
30. 4	中央図書館の休日の翌日振替休館を廃止
4	図書館コンピュータシステムを更新(3/31~4/14 まで一斉休館) 中央図書館にセルフ貸出機設置
4	図書館ホームページをリニューアル、My本棚機能を追加
4	『松本市の地域資料検索「まつサーチ」』を開設
7	あがたの森公園「おひさま文庫」開設(7/16)
31. 2	「第2次学都松本子ども読書活動推進計画」を策定
4	「西部図書館」を、「鎌田図書館」に名称変更
4	インターネット辞書・事典検索オンラインデータベースジャパンナレッジのサービスを開始
4	貸出条件を見直し、映像資料の貸出期間を1週間から2週間へ、DVD・BD・ビデオの貸出点数を1点から3点へ、本・雑誌を貸出日から最長4週間まで延長できるよう拡大
4	セカンドブック事業(3歳児への絵本贈呈事業)を開始
[令和]	
元. 8	学都松本子ども読書活動推進委員会発足
2. 1	読み聞かせボランティア、中央図書館定例おはなし会で活動開始
3	新型コロナウイルス感染拡大防止のための臨時閉館 臨時閉館期間:令和2年3月4日から5月15日(3月25日を除く) 期間中、午前10時から11時、午後3時から4時の2回、予約資料の貸出を実施
4	「子ども読書カード」のうち、小中学校向けに貸出点数拡大(上限40冊)
7	「松本市中央図書館あり方検討委員会」を設置
3. 2	上記委員会から教育委員会に報告書を提出
4	ポプラディアネットのサービスを開始

## 施 設 概 要

No	名 称	住 所	構 造 延 べ 床 面 積	公民館図書室・ 図書館分館 としての開設月
1	中央図書館 TEL 0263-32-0099 FAX 0263-37-1148	〒390-0861 松本市蟻ヶ崎 2-4-40 (国宝旧開智学校北隣)	鉄筋コンクリート造 3階建 4,831.64 m <sup>2</sup> 1階 児童図書、展示ホール 団体図書、2層書庫 2階 一般図書、資料 3階 視聴覚室、会議室、 喫茶コーナー	H3.10 本館移転新築
2	南部図書館 TEL 0263-26-1083 FAX 0263-25-5337	〒399-0002 松本市芳野 4-1 (なんなんひろば1階)	鉄筋コンクリート造 3階建の内 530.90 m <sup>2</sup>	S62.4 公民館図書室 H2.5 分館に
3	あがたの森図書館 TEL 0263-32-1761 FAX 0263-33-9986	〒390-0812 松本市県 3-1-1 (あがたの森文化会館1階)	木造 2階建の内 198.31 m <sup>2</sup>	S54.10 分館開設 H15.9 あがたの森文化会 館内改修移転
4	鎌田図書館 TEL 0263-26-0341 FAX 0263-27-2957	〒390-0848 松本市両島 5-50 (鎌田地区公民館東隣)	鉄筋コンクリート造 平屋建の内 245.68 m <sup>2</sup>	S59.6 公民館図書室 H2.4 分館に H5.5 移転新築 H31.4 名称変更
5	寿台図書館 TEL 0263-58-7167 FAX 0263-86-7964	〒399-0021 松本市寿豊丘 649-1 (寿台公民館1階)	鉄筋コンクリート造 2階建の内 216.00 m <sup>2</sup>	H3.4 公民館図書室 H5.4 分館に
6	本郷図書館 TEL 0263-46-1262 FAX 0263-45-1014	〒390-0303 松本市浅間温泉 2-9-1 (本郷公民館1階)	鉄筋コンクリート造 2階建の内 220.80 m <sup>2</sup>	H6.4 公民館図書室 H11.4 分館に
7	中山文庫 TEL 0263-58-5666 FAX 0263-58-5671	〒390-0823 松本市中山 3533-1 (中山児童センター西隣)	鉄骨・鉄筋コンクリート造 地上1階、地下1階建 669.88 m <sup>2</sup>	H13.4 分館開設
8	島内図書館 TEL 0263-48-2711 FAX 0263-48-2712	〒390-0851 松本市島内 4970-1 (島内公民館北隣)	鉄筋コンクリート造 平屋建 470.10 m <sup>2</sup>	H13.5 分館開設
9	空港図書館 TEL 0263-86-8460 FAX 0263-86-8461	〒390-1131 松本市今井 4237-1 (今井市民プール東隣)	鉄骨造 平屋建 408.25 m <sup>2</sup>	H14.4 分館開設
10	梓川図書館 TEL 0263-76-2070 FAX 0263-76-2071	〒390-1701 松本市梓川倭 562-1 (アカデミア館北隣)	鉄骨造 2階建 595.35 m <sup>2</sup>	H24.5 分館開設
11	波田図書館 TEL 0263-92-7503 FAX 0263-92-7505	〒390-1404 松本市波田 10106-1 (波田文化センター1階)	鉄筋コンクリート造 4階建の内 1,106 m <sup>2</sup>	(H7.4 旧波田町図書館) H22.3 市町合併により 分館に



## 図書館分館ネットワーク



※ 平成21年5月からネットワーク化し連携

### 職員構成（令和3年5月1日現在）

図書館名	専任・主務職員				兼務
	正規	会計年度 任用職員	合計	うち司書	
中央図書館	16	11	27	16	
館長	1		1		
館長補佐	3		3	1	
一般サービス担当	4	6	10	8	
児童サービス担当	3	3	6	5	
団体・障害者サービス担当	2	2	4	2	
庶務担当	3		3		
南部図書館	1	5	6	4	
あがたの森図書館		4	4	2	
鎌田図書館		3	3	2	
寿台図書館		3	3	2	
本郷図書館		3	3	2	
中山文庫		3	3	2	
島内図書館		3	3	3	
空港図書館		3	3	2	
梓川図書館		3	3	2	
波田図書館		3	3	2	
合計	17	44	61	39	

## 分館整備の推移

館名	開設年月	中央	あがた	鎌田	南部	寿台	本郷	中山	島内	空港	波田	梓川	合計	備考
昭和42	貸出冊数	7,822											7,822	本館1
	蔵書冊数	73,025											73,025	本館1
昭和54	貸出冊数	81,533	12,342										93,875	本館1
	蔵書冊数	144,103	2,355										146,458	分館1
平成2	貸出冊数	96,748	31,128	13,593	162,974								304,443	本館1
	蔵書冊数	247,519	13,466	10,769	43,500								315,254	分館3
平成5	貸出冊数	267,832	38,172	29,075	204,078	32,446							571,603	本館1
	蔵書冊数	307,789	19,242	21,387	63,571	14,851							426,840	分館4
平成11	貸出冊数	455,922	65,125	90,928	234,484	76,971	70,415						993,845	本館1
	蔵書冊数	432,923	23,146	31,876	73,860	24,644	32,201						618,650	分館5
平成13	貸出冊数	443,795	65,715	88,718	239,382	73,594	77,929	24,837	64,188				1,078,158	本館1
	蔵書冊数	444,205	25,552	34,982	73,727	27,767	32,873	103,281	27,912				770,299	分館7
平成14	貸出冊数	476,153	66,039	80,090	217,367	72,197	73,536	29,097	81,249	93,087			1,188,815	本館1
	蔵書冊数	452,143	25,390	34,561	75,029	28,506	33,105	110,558	34,873	25,074			819,239	分館8
平成22	貸出冊数	558,672	96,877	83,998	259,927	105,028	78,538	46,263	93,903	133,183	119,771		1,576,160	本館1
	蔵書冊数	563,413	25,211	34,290	70,853	29,844	33,842	155,196	39,213	46,899	90,856		1,089,617	分館9
平成27	貸出冊数	558,692	117,821	83,470	277,737	91,374	85,596	49,040	77,842	110,841	105,877	123,256	1,681,546	本館1
貸出ピーク	蔵書冊数	622,559	26,553	34,241	74,010	31,185	32,972	161,261	40,587	50,434	96,582	45,339	1,215,723	分館10
平成28	貸出冊数	540,761	112,193	72,455	275,438	83,031	82,241	50,210	74,643	101,072	109,985	117,640	1,619,669	本館1
	蔵書冊数	631,671	27,393	34,481	74,488	30,752	33,870	162,490	41,525	51,133	97,351	47,541	1,232,695	分館10
平成29	貸出冊数	514,132	101,370	78,846	270,717	79,324	80,791	52,404	71,709	96,053	110,304	115,130	1,570,780	本館1
	蔵書冊数	635,264	27,734	34,353	73,930	27,387	34,449	163,453	42,062	51,806	97,872	45,339	1,233,649	分館10
平成30	貸出冊数	517,072	79,786	78,286	259,518	78,806	83,137	50,915	69,983	97,023	109,338	100,304	1,524,168	本館1
	蔵書冊数	646,035	27,828	34,032	76,126	26,753	34,636	162,231	41,526	49,098	99,519	51,362	1,249,146	分館10
令和元	貸出冊数	493,516	83,528	74,826	238,772	74,139	81,957	44,677	66,081	88,268	103,415	89,268	1,438,447	本館1
	蔵書冊数	662,949	28,070	33,477	75,688	27,845	34,894	163,760	41,947	48,242	99,992	52,548	1,269,412	分館10
令和2	貸出冊数	498,985	82,543	70,329	217,410	66,780	82,825	43,473	60,575	88,958	89,393	78,976	1,380,247	本館1
	蔵書冊数	679,480	27,938	33,798	75,184	28,790	35,781	166,507	41,148	47,691	101,164	53,988	1,291,469	分館10

## 令和3年度 松本市図書館予算(事業別)

予算総額	1,804億	354万円
一般会計予算	1,011億	6,000万円
教育費予算	153億	8,284万円
社会教育費	86億	6,064万円

### 【図書館費】

(単位:千円)

区 分	2年度 当初予算	3年度 当初予算	人件費	図書館管理	図書館	図書館資料	コンピュータ	子ども読書活動	負担金
				運営費	活動費	整備事業費	システム管理費	推進事業費	
報酬	24,040	18,790	110	18,680					
職員手当	1,090	840		840					
共済費	300	270		270					
報償費	1,580	950			390			560	
旅費	550	370		310				60	
需用費	27,960	28,460		14,330	340	7,950	1,120	4,720	
消耗品費	7,190	9,040		1,530	340	1,740	1,120	4,310	
消耗品費(逐次刊行物)	6,010	6,010				6,010			
燃料費	2,080	1,710		1,710					
印刷製本費	2,050	960		350		200		410	
光熱水費	9,320	9,430		9,430					
修繕料	1,310	1,310		1,310					
役務費	4,470	4,670		4,570			100		
通信運搬費	4,370	4,610		4,510			100		
手数料	100	60		60					
委託料	28,540	27,350		23,320			4,030		
使用料及び賃借料	28,060	27,910		11,350			16,520	40	
使用料	1,430	1,540		20			1,480	40	
借上料	26,630	26,370		11,330			15,040		
工事請負費	1,700	4,590		4,590					
原材料費	50	50		50					
備品購入費	85,050	83,610		120		83,490			
備品購入費	310	120		120					
備品購入費(図書購入費)	84,740	83,490				83,490			
負担金及び交付金	3,170	3,090			200				2,890
補助金	200	200			200				
負担金	2,970	2,890							2,890
<b>図書館費 合計</b>	<b>206,560</b>	<b>200,950</b>	<b>110</b>	<b>78,430</b>	<b>930</b>	<b>91,440</b>	<b>21,770</b>	<b>5,380</b>	<b>2,890</b>

## 図書館利用案内

### 1 開館時間・休館日

館名	開館時間		休館日	
			館別休館日	全館共通日
中央	火～金	9:30～19:00	月曜日(休日を除く) (注1)	・12月29日～1月3日  ・毎月第4金曜日 (第4金が休日の場合) <b>【中央・波田】</b> 前日が休館、当日は開館 <b>【その他分館】</b> 前日及び当日は休館  ・特別整理期間 (館別に設定)
	土・日・休日	9:30～17:00		
南部	月・水～土	10:00～22:00	火曜日	
	日	10:00～17:00	休日	
あがた	火～金	10:00～19:00	月曜日(当日が休日に 当たるときは、当日及 び翌日)  休日	
	土・日	10:00～17:00		
鎌田	火～金	10:00～18:00		
	土・日	10:00～17:00		
寿台	火～日	10:00～17:00		
本郷				
中山				
島内				
空港				
梓川				10:00～18:00
波田	火～金(注2)	10:00～19:00	月曜日	
	土・日・休日	10:00～17:00	休日の翌日(注3)	

※ 休日とは、「国民の祝日に関する法律」に規定する休日をいいます。

注1：休日のときは開館し、翌日振替休館となります。翌日も休日の場合は、振替休館はありません。

注2：12月～3月までの間は、開館時間が10:00～17:00となります。

注3：休日が連続する場合は、最後の休日の翌日が休館日となります。また、休日の翌日が土・日曜日に当たるときは、休館日(月曜日等)を除いた最初の平日が休館日となります。

### 2 個人貸出

- (1) 登録できる方 市内在住者、市内通勤・通学者、松本広域連合区域内在住者等
- (2) 貸出カード 登録時から3年間有効で、全館(信州大学医学部附属病院こまくさ図書室を含む。以下同じ。)で使用可能
- (3) 貸出点数 10点(AV資料は5点まで、その内ビデオテープ、DVD、BDはいずれか3点のみ)
- (4) 貸出期間 2週間(AV資料も同様)、本・雑誌は、貸出日から最長4週間まで延長可能
- (5) その他 全館どこでも貸出、返却が可能

### 3 団体貸出

中央図書館にある団体貸出専用書架から貸出を行うもの。

- (1) 登録要件 地区公民館、保育園・幼稚園・小中学校、児童館・児童センター・児童育成クラブ、町内会や町内公民館、読書会等の構成員が10名以上の団体
- (2) 有効期間 申請のあった日から翌々年度の末日まで
- (3) 貸出点数 原則1団体500冊以内
- (4) 貸出期間 一般団体は6カ月以内、児童対象の団体は3カ月以内

## 各種サービス等

### 1 調査・相談(レファレンス)サービス [ 資料:各種サービス利用状況 P33 ]

日常生活の中での疑問や本に関する質問などについて、図書館の資料を使って回答したり、調査研究のお手伝いをしています。中央図書館ではレファレンス用窓口を設け、専門の職員が従事しています。

### 2 予約(リクエスト)サービス [ 資料:各種サービス利用状況 P33 ]

館内にご希望の資料が無いとき、他館から回送、返却待ち予約ができます。また、館内に所蔵のない資料は、購入や国立国会図書館、県立・市町村図書館等からの相互貸借により資料を取り寄せて提供しています。

インターネット予約サービスにより、パソコンや携帯電話で資料の予約申し込み、ご自分の予約状況や現在借りている資料の確認ができます。

### 3 複写サービス [ 資料:各種サービス利用状況 P33 ]

著作権法第31条に基づき、所蔵資料の複写サービスを行っています。また、中央図書館では、パソコンを4台設置して、国立国会図書館デジタル化資料及び信濃毎日新聞、朝日新聞、官報、法情報総合データサービス、ジャパンナレッジLib、ポプラディアネットのデータ資料の閲覧・複写サービスを行っています。

## 4 児童サービス

### (1) おはなし会 [ 資料:館別事業報告 P35 ]

各館で、定期的に子どもの年齢に応じた絵本の読み聞かせ、おはなし、紙芝居などによる「おはなし会」を行って、子どもたちや保護者に楽しい本の世界を紹介しています。

区 分	30年度	元年度	2年度
おはなし会	303回	289回	114回

### (2) ブックスタート事業

乳児を持つ親が絵本を読み聞かせながら赤ちゃんと一緒に楽しいひと時を持っていただくことを目的として、10カ月健診時に、絵本1冊と図書館で作成した絵本リスト「いっしょによもうね・こんにちはえほん」(0歳～3歳対象)を配布しています。

区 分	30年度	元年度	2年度
配 布 冊 数	1,794冊	1,798冊	1,613冊

### (3) セカンドブック事業

ブックスタートのフォローとして、いろいろなことに興味を持ち始める時期に、子どもの心と言葉が豊かに育まれる親子で絵本を楽しむ時間のきっかけづくりを目的として、3歳児健診時に、絵本1冊と図書館で作成した絵本リスト「なかよしえほん」(3歳～5歳対象)を配布しています。

区 分	30年度	元年度	2年度
配 布 冊 数	一冊	1,970冊	1,575冊

### (4) 学都松本子ども読書活動推進のための図書館カード(通称:子ども読書カード)

教材等に利用していただくために平成24年4月に交付を始めた学校用図書館カードの適用範囲を平成29年度から子ども読書活動推進に係る団体に拡大し、貸出点数最大20点まで(小中学校は最大40点まで)の貸出しを行っています。

区 分	30年度	元年度	2年度
小 中 学 校	(55 団体) 2,142 冊	(55 団体) 1,810 冊	(48 団体) 2,030 冊
読み聞かせ団体	(14 団体) 799 冊	(15 団体) 810 冊	(12 団体) 416 冊
保育園・幼稚園等	(94 団体) 1,375 冊	(97 団体) 1,895 冊	(94 団体) 935 冊
児童センター等	(31 団体) 1,860 冊	(31 団体) 1,975 冊	(44 団体) 1,391 冊
合 計	(194 団体) 6,176 冊	(198 団体) 6,490 冊	(198 団体) 4,772 冊

#### (5) 出前講座

これまでの「知って納得図書館利用講座」、「読み聞かせ講座」に加えて平成28年11月から「おでかけおはなし会」を新設して子ども読書活動の推進を図っています。

区 分	30年度	元年度	2年度
知って納得図書館利用講座	0 回 0 人	4 回 148 人	4 回 166 人
読み聞かせ講座	10 回 238 人	6 回 87 人	2 回 21 人
おでかけおはなし会	41 回 1,501 人	35 回 1,729 人	19 回 610 人
合 計	51 回 1,739 人	45 回 1,964 人	25 回 755 人

#### (6) 屋外でも本に触れることのできる環境づくり

公園に来た親子が絵本を手にとって読み聞かせをしたり、公園で見つけた花木や昆虫を図鑑で調べるなど、屋外でも本に触れることのできる環境を作るため、除籍本等を活用した文庫を設置しています。

- ・ アルプス公園「森の文庫」（森の入口休憩所内、約500冊、平成30年3月設置）
- ・ あがたの森公園「おひさま文庫」（旧制高等学校記念館前、約200冊、平成30年7月設置）

### 5 障害者サービス

#### (1) やまびこ文庫

心身の障害や高齢等で図書館へ来館するのが難しい方を対象に、図書館の本、CD、カセットテープ、点字図書、デージー図書等を、毎月1回、自宅や入居施設に配達しています。

また、平成29年度から対象地域に奈川、安曇地区を加えて市内全域に拡大しました。

区 分	30年度	元年度	2年度
家 庭 配 本	(62 人) 4,791 冊	(62 人) 4,618 冊	(64 人) 4,461 冊

#### (2) 対面朗読サービス

視覚障害者、又は視覚による表現の認識に支障があり、通常の本を読むことが困難な方を対象に、「朗読ふれあいの会」のボランティアにより、中央図書館の対面朗読室や自宅、福祉施設等に出向いて対面朗読サービスを行っています。

区 分	30年度	元年度	2年度
箇 所 数	16 箇所	16 箇所	4 箇所
延 べ 訪 問 回 数	448 回	419 回	24 回

#### (3) デジタル録音図書(デージー図書)貸出

視覚障害者、又は視覚による表現の認識に支障があり、通常の本を読むことが困難な方を対象に、視覚障害者情報総合ネットワーク(サピエ)から借り受けたデージー図書を、郵送により貸出しています。また、デージー化されていない図書は、ボランティア団体「松本市朗読赤十字奉仕団ひびきの会」がデージー図書を製作しています。

区 分	30年度	元年度	2年度
利 用 者 数	8 人	7 人	6 人
貸 出 数	304 冊	432 冊	500 冊

## 6 講演会・講座の開催 [ 資料:館別事業報告 P35 ]

読み聞かせ等の各種講座や講演会、リサイクル本の提供、クリスマス会など、読書普及のための様々な催しを各館で行っています。

## 7 その他

### (1) 信州大学医学部附属病院患者図書室(こまくさ図書室)との連携

松本市図書館の分館機能を有する図書室として、入院・通院患者や一般利用者に、貸出、返却、予約資料の受け渡し等を行っています。

区 分	30年度	元年度	2年度
利 用 者 数	5,849 人	6,287 人	6,441 人
蔵 書 数	9,220 冊	9,646 冊	9,938 冊
貸 出 冊 数	19,413 冊	20,551 冊	19,879 冊

### (2) 公民館図書室との連携

平成23年度から図書館資料を四賀地区、奈川地区の公民館図書室で返却ができるサービスを行っています。

区 分	30年度	元年度	2年度
四賀公民館図書室	279 冊	258 冊	145 冊
奈川文化センター夢の森図書室	28 冊	31 冊	20 冊

### (3) 図書館サポーター制度

市民との協働による図書館づくりの一環として平成18年10月に始めた図書館サポーター制度は、館内の書架整理(返却された本を書架に戻す作業や書棚の整頓)や利用案内等を行っていただくとともに、市民目線からの図書館への意見をいただくなど、図書館サービスを支える活動を行っています。

### (4) 雑誌スポンサー制度 [ 資料:雑誌スポンサー一覧 P53 ]

中央図書館の図書資料(雑誌)を広告媒体として活用することにより、民間事業者の情報発信の場を提供するとともに、図書資料の充実を図ることを目的として、平成27年4月から雑誌スポンサー制度を導入しています。

### (5) 会議室・視聴覚室の開放(中央図書館)

使用予定のない日は、開放して読書や学習にご利用いただいています。(休館日を除く。)

ア 第1・第2会議室 通年

イ 第1視聴覚室 土・日・休日、長期休暇期、受験期(1月～3月)

## Ⅱ 指 標

### 松本市図書館 7つの指標

No.	項 目	指 標
1	登録率 (松本市民登録者数 51,558人／松本市人口 237,484人) ※市民の何%が図書館に登録しているか	21.7 %
2	市民1人当たりの貸出冊数 (貸出冊数 1,380,247冊／人口 237,484人) ※市民1人が平均して何冊本を借りたか	5.8 冊
3	登録者1人当たりの貸出冊数 (貸出冊数 1,380,247冊／登録者数 56,164人) ※登録者1人が平均して何冊本を借りたか	24.6 冊
4	職員1人当たりの貸出冊数 (貸出冊数 1,380,247冊／図書館職員数 56人) ※図書館職員1人当たり何冊の本を貸し出したか	24,647.3 冊
5	回転率 (貸出冊数 1,380,247冊／蔵書冊数 1,171,975冊) ※図書館の蔵書が1冊当たり平均して何回貸し出されたか	1.2 回
6	市民1人当たりの蔵書冊数 (蔵書冊数 1,291,469冊／人口 237,484人) ※市民1人当たり何冊の図書館蔵書を持っているか	5.4 冊
7	市民1人当たりの資料購入費 (資料購入予算額 84,740,000円／人口 237,484人) ※市民1人当たりの図書購入費は何円か	356.8 円

注1: 団体貸出等の数値は算入せず、個人貸出について指標を作成  
(使用数値はR3. 3. 31現在。人口はR3. 4. 1登録人口 237,484人。)

注2: No1の登録者数は、登録者データの削除基準の変更後の人数

注3: No2, 3, 4, 5の貸出冊数には、市民以外への貸出冊数を含む。

注4: No4の職員数は、兼務の館長を除くR3. 3. 31現在の人数

注5: No5の蔵書冊数には、団体資料及び未整理資料を含まない。

注6: No7の資料購入費には、視聴覚資料購入分を含む。(予算額は令和2年度当初予算)

### 過 去 5 年 間 の 推 移

指 標		H28	H29	H30	R1	R2
1	登録率 (%)	45.5	45.1	46.9	44.3	21.7
2	市民1人当たりの貸出冊数 (冊)	6.7	6.6	6.4	6.0	5.8
3	登録者1人当たりの貸出冊数 (冊)	13.1	12.9	12.1	12.1	24.6
4	職員1人当たりの貸出冊数 (冊)	31,147.5	28,559.6	27,712.1	26,153.6	24,647.3
5	回転率 (回)	1.5	1.4	1.3	1.2	1.2
6	市民1人当たりの蔵書冊数 (冊)	5.1	5.2	5.2	5.3	5.4
7	市民1人当たりの資料購入費 (円)	363.2	364.4	365.7	356.3	356.8



利 用 実 績 の 推 移

年 度	開館日数 (中央)	蔵 書 冊 数		貸 出 冊 数		登 録 者 数		年 間 の べ 利 用 者 数		団 体 貸 出 (冊)	調 査 ・ 相 談 (件)	予 約 (冊)	備 考
		(冊)	うち児童	(冊)	うち児童	(人)	うち児童	(人)	うち児童				
1980 (S55)	271	159,344	29,179	117,078	40,495	6,282	2,328	45,634	20,493	62,071	1,579		
1990 (H 2)	272	315,254	103,343	304,443	122,847	16,913	3,784			151,063	7,637		
2000 (H12)	269	707,101	168,150	985,514	321,682	48,680	9,931	261,431		51,197	21,459	28,257	
【直近5年】													
2016 (H28)	281	1,232,695	329,979	1,619,669	663,101	123,842	10,477	435,874	71,145	30,201	11,263	173,305	web予約 (140,805)
2017 (H29)	279	1,237,687	334,652	1,570,780	648,094	122,089	10,404	425,495	69,173	30,385	11,629	168,500	web予約 (138,704)
2018 (H30)	284	1,249,146	339,590	1,524,168	634,213	126,439	10,145	434,603	69,727	30,473	10,770	177,442	web予約 (141,437)
2019 (R1)	266	1,269,412	344,603	1,438,447	599,616	118,667	9,856	420,319	64,669	28,504	10,863	181,596	web予約 (152,720)
2020 (R2)	258	1,291,469	350,967	1,380,247	570,795	56,164	8,012	397,442	59,339	26,318	9,466	237,534	web予約 (206,336)

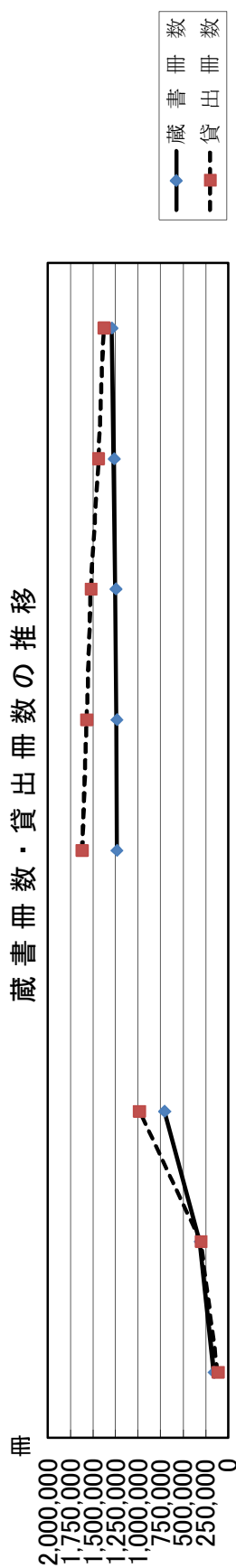
注1: 空欄は、統計数値が不明なもの

注2: 1990 (H2) の行中、「貸出冊数」及び「登録者数」欄の「うち児童」には、中央館分が不明のためその分を含まない数値

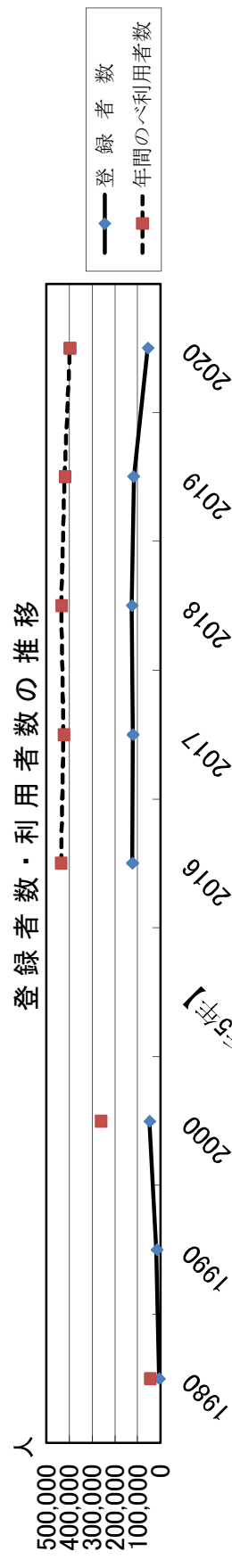
注3: 団体貸出には、「やまびこ文庫」利用配本分を含む。

注4: 2020(R2)に登録者データの削除基準を変更

蔵 書 冊 数 ・ 貸 出 冊 数 の 推 移



登 録 者 数 ・ 利 用 者 数 の 推 移



## 蔵 書 数

(令和3年3月末)

区 分	令和元年度末資料数	令和 2 年 度								
		受 入 冊 数				除籍冊数	資料数	開架資料	閉架資料	
		購入	寄贈	移管等	計					
中 央	一般書	362,718	14,569	469	△ 352	14,686	3,867	373,537	133,467	240,070
	児童書	114,264	3,088	59	2,286	5,433	2,315	117,382	46,230	71,152
	郷土資料	34,392	227	366	588	1,181	33	35,540	13,952	21,588
	AV資料	9,460	457	7	△ 44	420	80	9,800	8,447	1,353
	雑誌類	23,576	1,817	207	33	2,057	1,906	23,727	2,224	21,503
	未整理資料	40,734	-	-	-	-	-	40,734	-	40,734
計	585,144	20,158	1,108	2,511	23,777	8,201	600,720	204,320	396,400	
中 央 (団体)	一般書	38,205	1,421	3	△ 1,038	386	1,021	37,570	37,570	-
	児童書	37,280	1,148	21	298	1,467	495	38,252	38,252	-
	郷土資料	634	1	5	465	471	21	1,084	1,084	-
	AV資料	1,686	48	-	124	172	4	1,854	1,854	-
	計	77,805	2,618	29	△ 151	2,496	1,541	78,760	78,760	-
南 部	一般書	41,812	3,081	67	△ 542	2,606	3,234	41,184	41,184	-
	児童書	28,835	1,591	15	△ 645	961	938	28,858	28,858	-
	郷土資料	2,077	45	24	68	137	118	2,096	2,096	-
	AV資料	1,836	81	40	43	164	30	1,970	1,970	-
	雑誌類	1,128	447	13	2	462	514	1,076	1,076	-
	計	75,688	5,245	159	△ 1,074	4,330	4,834	75,184	75,184	-
あがた	一般書	13,892	785	6	△ 80	711	782	13,821	13,821	-
	児童書	12,849	469	1	△ 158	312	238	12,923	12,923	-
	郷土資料	965	27	7	△ 37	△ 3	103	859	859	-
	雑誌類	364	132	-	-	132	161	335	335	-
	計	28,070	1,413	14	△ 275	1,152	1,284	27,938	27,938	-
鎌 田	一般書	17,862	1,038	1	△ 118	921	852	17,931	17,931	-
	児童書	14,214	505	2	△ 52	455	217	14,452	14,452	-
	郷土資料	1,006	16	2	30	48	18	1,036	1,036	-
	雑誌類	395	161	-	-	161	177	379	379	-
	計	33,477	1,720	5	△ 140	1,585	1,264	33,798	33,798	-
寿 台	一般書	14,857	799	7	△ 159	647	216	15,288	15,288	-
	児童書	11,890	476	3	88	567	126	12,331	12,331	-
	郷土資料	661	13	-	94	107	6	762	762	-
	雑誌類	437	164	-	-	164	192	409	409	-
	計	27,845	1,452	10	23	1,485	540	28,790	28,790	-
本 郷	一般書	17,802	931	82	△ 153	860	417	18,245	18,245	-
	児童書	15,934	833	23	△ 136	720	328	16,326	16,326	-
	郷土資料	771	17	3	44	64	18	817	817	-
	雑誌類	387	181	-	-	181	175	393	393	-
	計	34,894	1,962	108	△ 245	1,825	938	35,781	35,781	-
中 山	一般書	138,725	972	100	1,028	2,100	116	140,709	20,761	119,948
	児童書	23,644	634	4	83	721	31	24,334	12,290	12,044
	郷土資料	999	24	2	61	87	8	1,078	727	351
	雑誌類	392	167	-	-	167	173	386	180	206
	計	163,760	1,797	106	1,172	3,075	328	166,507	33,958	132,549
島 内	一般書	24,995	1,115	13	△ 200	928	1,646	24,277	24,277	-
	児童書	15,454	636	1	△ 188	449	632	15,271	15,271	-
	郷土資料	775	21	3	131	155	40	890	890	-
	AV資料	341	-	-	-	-	-	341	341	-
	雑誌類	382	147	-	△ 9	138	151	369	369	-
	計	41,947	1,919	17	△ 266	1,670	2,469	41,148	41,148	-
空 港	一般書	29,264	1,413	6	△ 523	896	959	29,201	29,201	-
	児童書	17,508	878	4	△ 378	504	976	17,036	17,036	-
	郷土資料	1,011	24	3	75	102	73	1,040	1,040	-
	雑誌類	459	128	20	-	148	193	414	414	-
	計	48,242	2,443	33	△ 826	1,650	2,201	47,691	47,691	-
梓 川	一般書	31,134	1,151	12	△ 27	1,136	236	32,034	24,517	7,517
	児童書	19,257	603	4	△ 31	576	90	19,743	15,211	4,532
	郷土資料	1,509	21	5	38	64	3	1,570	906	664
	雑誌類	648	255	25	△ 4	276	283	641	260	381
	計	52,548	2,030	46	△ 24	2,052	612	53,988	40,894	13,094
波 田	一般書	60,874	1,753	26	△ 107	1,672	1,199	61,347	39,538	21,809
	児童書	33,474	971	13	25	1,009	424	34,059	22,432	11,627
	郷土資料	2,962	33	12	113	158	11	3,109	2,542	567
	AV資料	1,022	27	-	1	28	-	1,050	368	682
	雑誌類	1,660	499	65	1	565	626	1,599	726	873
	計	99,992	3,283	116	33	3,432	2,260	101,164	65,606	35,558
合 計	一般書	792,140	29,028	792	△ 2,271	27,549	14,545	805,144	415,800	389,344
	児童書	344,603	11,832	150	1,192	13,174	6,810	350,967	251,612	99,355
	郷土資料	47,762	469	432	1,670	2,571	452	49,881	26,711	23,170
	AV資料	14,345	613	47	124	784	114	15,015	12,980	2,035
	雑誌類	29,828	4,098	330	23	4,451	4,551	29,728	6,765	22,963
	未整理資料	40,734	-	-	-	-	-	40,734	-	40,734
合 計	1,269,412	46,040	1,751	738	48,529	26,472	1,291,469	713,868	577,601	

※ 寄贈には、編入の数値も含まれます。 移管等は、各館間での移動冊数等を示します。(団体を含む)

# 蔵書構成（分類別）

（令和3年3月末）

## 1 一般書

区分	(単位:冊)											一般 児童 構成比	
	0 総記	1 哲学	2 歴史	3 社会	4 自然	5 工学	6 産業	7 芸術	8 言語	9 文学	その他		合計
中央	14,165	16,965	37,145	70,191	27,889	25,170	12,126	39,079	6,656	122,317	1,834	<b>373,537</b>	76:24
(団体)	396	812	2,133	2,272	2,286	2,768	798	3,776	368	21,958	3	<b>37,570</b>	50:50
南部	1,254	1,404	3,181	4,533	2,892	4,190	1,820	4,167	850	16,890	3	<b>41,184</b>	59:41
あがた	383	457	1,082	1,277	968	2,122	482	1,103	204	5,743	0	<b>13,821</b>	52:48
鎌田	520	460	1,096	1,662	1,316	2,070	608	1,925	290	7,984	0	<b>17,931</b>	55:45
寿台	351	571	769	1,465	1,453	2,217	604	972	264	6,621	1	<b>15,288</b>	55:45
本郷	459	775	1,400	1,700	1,563	3,010	737	1,361	199	7,040	1	<b>18,245</b>	53:47
中山	3,355	8,786	7,800	32,746	11,135	10,847	6,124	7,945	1,622	50,349	0	<b>140,709</b>	85:15
島内	675	867	1,685	2,475	2,018	3,055	2,638	1,872	414	8,578	0	<b>24,277</b>	61:39
空港	572	933	1,939	3,082	2,222	4,178	1,434	2,542	530	11,768	1	<b>29,201</b>	63:37
梓川	795	1,083	1,963	3,072	2,430	5,708	1,407	2,386	602	12,588	0	<b>32,034</b>	62:38
波田	2,257	1,793	4,673	7,404	4,314	4,966	2,204	6,941	974	25,821	0	<b>61,347</b>	64:36
<b>合計</b>	<b>25,182</b>	<b>34,906</b>	<b>64,866</b>	<b>131,879</b>	<b>60,486</b>	<b>70,301</b>	<b>30,982</b>	<b>74,069</b>	<b>12,973</b>	<b>297,657</b>	<b>1,843</b>	<b>805,144</b>	70:30

### （一般書構成比）

区分	(単位:冊)											合計
	0 総記	1 哲学	2 歴史	3 社会	4 自然	5 工学	6 産業	7 芸術	8 言語	9 文学	その他	
中央	3.8%	4.5%	9.9%	18.8%	7.5%	6.7%	3.2%	10.5%	1.8%	32.8%	0.5%	100.0%
(団体)	1.1%	2.2%	5.7%	6.0%	6.1%	7.4%	2.1%	10.1%	1.0%	58.3%	0.0%	100.0%
南部	3.0%	3.4%	7.7%	11.0%	7.0%	10.2%	4.4%	10.1%	2.1%	41.1%	0.0%	100.0%
あがた	2.8%	3.3%	7.8%	9.2%	7.0%	15.4%	3.5%	8.0%	1.5%	41.5%	0.0%	100.0%
鎌田	2.9%	2.6%	6.1%	9.3%	7.3%	11.5%	3.4%	10.7%	1.6%	44.6%	0.0%	100.0%
寿台	2.3%	3.7%	5.0%	9.6%	9.5%	14.5%	4.0%	6.4%	1.7%	43.3%	0.0%	100.0%
本郷	2.5%	4.2%	7.7%	9.3%	8.6%	16.5%	4.0%	7.5%	1.1%	38.6%	0.0%	100.0%
中山	2.4%	6.2%	5.5%	23.3%	7.9%	7.7%	4.4%	5.6%	1.2%	35.8%	0.0%	100.0%
島内	2.8%	3.6%	6.9%	10.2%	8.3%	12.6%	10.9%	7.7%	1.7%	35.3%	0.0%	100.0%
空港	2.0%	3.2%	6.6%	10.6%	7.6%	14.3%	4.9%	8.7%	1.8%	40.3%	0.0%	100.0%
梓川	2.5%	3.4%	6.1%	9.6%	7.6%	17.8%	4.4%	7.4%	1.9%	39.3%	0.0%	100.0%
波田	3.7%	2.9%	7.6%	12.1%	7.0%	8.1%	3.6%	11.3%	1.6%	42.1%	0.0%	100.0%
<b>合計</b>	<b>3.1%</b>	<b>4.3%</b>	<b>8.1%</b>	<b>16.4%</b>	<b>7.5%</b>	<b>8.7%</b>	<b>3.8%</b>	<b>9.2%</b>	<b>1.6%</b>	<b>37.1%</b>	<b>0.2%</b>	<b>100.0%</b>

## 2 児童書

区分	(単位:冊)												合計
	0 総記	1 哲学	2 歴史	3 社会	4 自然	5 工学	6 産業	7 芸術	8 言語	9 文学	絵本	紙芝居	
中央	1,562	833	3,106	4,266	7,922	2,517	1,690	4,063	1,114	35,902	51,333	3,074	<b>117,382</b>
(団体)	690	223	1,262	1,602	3,160	948	631	1,664	358	10,770	15,653	1,291	<b>38,252</b>
南部	223	279	875	1,131	2,225	754	520	1,165	326	8,206	12,127	1,027	<b>28,858</b>
あがた	103	93	230	290	737	250	258	518	99	3,145	6,445	755	<b>12,923</b>
鎌田	80	129	306	305	833	274	293	581	153	4,099	6,600	799	<b>14,452</b>
寿台	121	93	192	430	679	243	296	375	128	2,944	6,358	472	<b>12,331</b>
本郷	148	115	366	412	935	438	282	628	180	4,763	7,460	599	<b>16,326</b>
中山	275	189	774	987	2,042	582	514	907	224	7,961	9,336	543	<b>24,334</b>
島内	85	161	361	485	1,001	402	461	648	123	4,812	6,278	454	<b>15,271</b>
空港	131	181	461	585	1,209	404	360	750	179	5,342	6,991	443	<b>17,036</b>
梓川	315	195	511	659	1,223	642	337	703	218	5,532	8,701	707	<b>19,743</b>
波田	657	355	1,192	1,331	2,451	799	754	1,232	346	9,047	14,879	1,016	<b>34,059</b>
<b>合計</b>	<b>4,390</b>	<b>2,846</b>	<b>9,636</b>	<b>12,483</b>	<b>24,417</b>	<b>8,253</b>	<b>6,396</b>	<b>13,234</b>	<b>3,448</b>	<b>102,523</b>	<b>152,161</b>	<b>11,180</b>	<b>350,967</b>

### （児童書構成比）

区分	(単位:冊)												合計
	0 総記	1 哲学	2 歴史	3 社会	4 自然	5 工学	6 産業	7 芸術	8 言語	9 文学	絵本	紙芝居	
中央	1.3%	0.7%	2.6%	3.6%	6.7%	2.1%	1.4%	3.5%	0.9%	30.9%	43.7%	2.6%	100.0%
(団体)	1.8%	0.6%	3.3%	4.2%	8.3%	2.5%	1.6%	4.4%	0.9%	28.1%	40.9%	3.4%	100.0%
南部	0.8%	1.0%	3.0%	3.9%	7.7%	2.6%	1.8%	4.0%	1.1%	28.5%	42.0%	3.6%	100.0%
あがた	0.8%	0.7%	1.8%	2.2%	5.7%	1.9%	2.0%	4.0%	0.8%	24.4%	49.9%	5.8%	100.0%
鎌田	0.6%	0.9%	2.1%	2.1%	5.8%	1.9%	2.0%	4.0%	1.1%	28.3%	45.7%	5.5%	100.0%
寿台	1.0%	0.8%	1.6%	3.5%	5.5%	2.0%	2.4%	3.0%	1.0%	23.8%	51.6%	3.8%	100.0%
本郷	0.9%	0.7%	2.2%	2.5%	5.7%	2.7%	1.7%	3.8%	1.1%	29.3%	45.7%	3.7%	100.0%
中山	1.1%	0.8%	3.2%	4.1%	8.4%	2.4%	2.1%	3.7%	0.9%	32.7%	38.4%	2.2%	100.0%
島内	0.6%	1.1%	2.4%	3.2%	6.6%	2.6%	3.0%	4.2%	0.8%	31.4%	41.1%	3.0%	100.0%
空港	0.8%	1.1%	2.7%	3.4%	7.1%	2.4%	2.1%	4.4%	1.1%	31.3%	41.0%	2.6%	100.0%
梓川	1.6%	1.0%	2.6%	3.3%	6.2%	3.3%	1.7%	3.6%	1.1%	27.9%	44.1%	3.6%	100.0%
波田	1.9%	1.0%	3.5%	3.9%	7.2%	2.3%	2.2%	3.6%	1.0%	26.7%	43.7%	3.0%	100.0%
<b>合計</b>	<b>1.3%</b>	<b>0.8%</b>	<b>2.7%</b>	<b>3.6%</b>	<b>7.0%</b>	<b>2.4%</b>	<b>1.8%</b>	<b>3.8%</b>	<b>1.0%</b>	<b>29.0%</b>	<b>43.4%</b>	<b>3.2%</b>	<b>100.0%</b>

# 令和2年度 購入資料構成（分類別）

## 1 一般書

区分	(単位:冊)											一般 児童 構成比	
	0 総記	1 哲学	2 歴史	3 社会	4 自然	5 工学	6 産業	7 芸術	8 言語	9 文学	その他		合計
中央	598	790	1,371	3,028	1,537	1,542	623	1,672	287	3,061	60	<b>14,569</b>	83:17
(団体)	7	24	83	84	160	246	54	151	9	603	0	<b>1,421</b>	55:45
南部	117	66	298	373	267	354	147	295	42	1,122	0	<b>3,081</b>	66:34
あがた	24	35	84	90	57	127	25	56	15	272	0	<b>785</b>	63:37
鎌田	24	26	66	98	120	163	34	73	19	415	0	<b>1,038</b>	67:33
寿台	27	37	58	60	71	119	19	39	12	357	0	<b>799</b>	63:37
本郷	23	35	46	93	82	259	29	99	8	257	0	<b>931</b>	53:47
中山	32	35	77	83	90	214	31	57	12	341	0	<b>972</b>	61:39
島内	41	40	90	118	122	165	67	83	10	379	0	<b>1,115</b>	64:36
空港	28	71	104	178	100	267	45	73	18	528	1	<b>1,413</b>	62:38
梓川	63	25	81	110	188	205	52	91	30	306	0	<b>1,151</b>	66:34
波田	56	26	179	313	228	226	87	146	24	468	0	<b>1,753</b>	64:36
<b>合計</b>	<b>1,040</b>	<b>1,210</b>	<b>2,537</b>	<b>4,628</b>	<b>3,022</b>	<b>3,887</b>	<b>1,213</b>	<b>2,835</b>	<b>486</b>	<b>8,109</b>	<b>61</b>	<b>29,028</b>	71:29

### (一般書構成比)

区分	(単位:冊)											合計
	0 総記	1 哲学	2 歴史	3 社会	4 自然	5 工学	6 産業	7 芸術	8 言語	9 文学	その他	
中央	4.1%	5.4%	9.4%	20.8%	10.5%	10.6%	4.3%	11.5%	2.0%	21.0%	0.4%	100.0%
(団体)	0.5%	1.7%	5.8%	5.9%	11.3%	17.3%	3.8%	10.6%	0.6%	42.5%	0.0%	100.0%
南部	3.8%	2.1%	9.7%	12.1%	8.7%	11.5%	4.8%	9.6%	1.4%	36.3%	0.0%	100.0%
あがた	3.1%	4.5%	10.7%	11.5%	7.3%	16.2%	3.2%	7.1%	1.9%	34.5%	0.0%	100.0%
鎌田	2.3%	2.5%	6.4%	9.4%	11.6%	15.7%	3.3%	7.0%	1.8%	40.0%	0.0%	100.0%
寿台	3.4%	4.6%	7.3%	7.5%	8.9%	14.9%	2.4%	4.9%	1.5%	44.6%	0.0%	100.0%
本郷	2.5%	3.8%	4.9%	10.0%	8.8%	27.8%	3.1%	10.6%	0.9%	27.6%	0.0%	100.0%
中山	3.3%	3.6%	7.9%	8.5%	9.3%	22.0%	3.2%	5.9%	1.2%	35.1%	0.0%	100.0%
島内	3.7%	3.6%	8.1%	10.6%	10.9%	14.8%	6.0%	7.4%	0.9%	34.0%	0.0%	100.0%
空港	2.0%	5.0%	7.4%	12.6%	7.1%	18.9%	3.2%	5.2%	1.3%	37.2%	0.1%	100.0%
梓川	5.5%	2.2%	7.0%	9.6%	16.3%	17.8%	4.5%	7.9%	2.6%	26.6%	0.0%	100.0%
波田	3.2%	1.5%	10.2%	17.9%	13.0%	12.9%	5.0%	8.3%	1.4%	26.6%	0.0%	100.0%
<b>合計</b>	<b>3.6%</b>	<b>4.2%</b>	<b>8.7%</b>	<b>15.9%</b>	<b>10.4%</b>	<b>13.4%</b>	<b>4.2%</b>	<b>9.8%</b>	<b>1.7%</b>	<b>27.9%</b>	<b>0.2%</b>	<b>100.0%</b>

## 2 児童書

区分	(単位:冊)											合計	
	0 総記	1 哲学	2 歴史	3 社会	4 自然	5 工学	6 産業	7 芸術	8 言語	9 文学	絵本		紙芝居
中央	90	59	99	169	265	84	71	126	91	701	1,272	61	<b>3,088</b>
(団体)	58	14	94	64	96	43	10	66	13	224	423	43	<b>1,148</b>
南部	19	17	38	88	135	53	26	54	10	358	742	51	<b>1,591</b>
あがた	4	7	6	16	34	6	12	14	5	75	283	7	<b>469</b>
鎌田	3	7	5	7	28	9	6	7	7	93	320	13	<b>505</b>
寿台	2	0	7	5	24	5	5	8	4	138	278	0	<b>476</b>
本郷	3	7	47	18	53	22	6	27	6	171	472	1	<b>833</b>
中山	2	4	27	15	29	9	6	15	2	195	330	0	<b>634</b>
島内	5	19	17	23	69	31	14	12	5	116	309	16	<b>636</b>
空港	4	20	47	36	37	14	25	30	5	364	296	0	<b>878</b>
梓川	5	8	18	35	68	26	15	15	2	141	253	17	<b>603</b>
波田	17	16	21	65	73	22	20	41	3	187	479	27	<b>971</b>
<b>合計</b>	<b>212</b>	<b>178</b>	<b>426</b>	<b>541</b>	<b>911</b>	<b>324</b>	<b>216</b>	<b>415</b>	<b>153</b>	<b>2,763</b>	<b>5,457</b>	<b>236</b>	<b>11,832</b>

### (児童書構成比)

区分	(単位:冊)											合計
	0 総記	1 哲学	2 歴史	3 社会	4 自然	5 工学	6 産業	7 芸術	8 言語	9 文学	絵本	紙芝居
中央	2.9%	1.9%	3.2%	5.5%	8.6%	2.7%	2.3%	4.1%	2.9%	22.7%	41.2%	2.0%
(団体)	5.1%	1.2%	8.2%	5.6%	8.4%	3.7%	0.9%	5.7%	1.1%	19.6%	36.8%	3.7%
南部	1.2%	1.1%	2.4%	5.5%	8.5%	3.3%	1.6%	3.4%	0.6%	22.6%	46.6%	3.2%
あがた	0.9%	1.5%	1.3%	3.4%	7.2%	1.3%	2.6%	3.0%	1.1%	15.9%	60.3%	1.5%
鎌田	0.6%	1.4%	1.0%	1.4%	5.5%	1.8%	1.2%	1.4%	1.4%	18.3%	63.4%	2.6%
寿台	0.4%	0.0%	1.5%	1.1%	5.0%	1.1%	1.1%	1.7%	0.8%	28.9%	58.4%	0.0%
本郷	0.4%	0.8%	5.6%	2.2%	6.4%	2.6%	0.7%	3.2%	0.7%	20.6%	56.7%	0.1%
中山	0.3%	0.6%	4.3%	2.4%	4.6%	1.4%	0.9%	2.4%	0.3%	30.7%	52.1%	0.0%
島内	0.8%	3.0%	2.7%	3.6%	10.8%	4.9%	2.2%	1.9%	0.8%	18.2%	48.6%	2.5%
空港	0.5%	2.3%	5.4%	4.1%	4.2%	1.6%	2.8%	3.4%	0.6%	41.4%	33.7%	0.0%
梓川	0.8%	1.3%	3.0%	5.8%	11.3%	4.3%	2.5%	2.5%	0.3%	23.4%	42.0%	2.8%
波田	1.8%	1.6%	2.2%	6.7%	7.5%	2.3%	2.1%	4.2%	0.3%	19.2%	49.3%	2.8%
<b>合計</b>	<b>1.8%</b>	<b>1.5%</b>	<b>3.6%</b>	<b>4.6%</b>	<b>7.7%</b>	<b>2.7%</b>	<b>1.8%</b>	<b>3.5%</b>	<b>1.3%</b>	<b>23.4%</b>	<b>46.1%</b>	<b>2.0%</b>

# 令和2年度 除籍資料構成（分類別）

## 1 一般書

(単位:冊)

区分	0 総記	1 哲学	2 歴史	3 社会	4 自然	5 工学	6 産業	7 芸術	8 言語	9 文学	その他	合計
中央	183	437	498	429	455	667	86	442	23	647	0	3,867
(団体)	3	16	21	51	64	182	31	64	8	581	0	1,021
南部	162	101	407	399	250	417	124	244	42	1,086	2	3,234
あがた	22	16	83	58	64	83	71	22	4	359	0	782
鎌田	13	22	63	80	76	129	23	34	13	399	0	852
寿台	2	7	48	13	10	25	9	3	0	99	0	216
本郷	8	11	79	15	27	71	12	30	3	161	0	417
中山	0	2	61	3	4	7	13	1	1	24	0	116
島内	48	56	141	125	120	459	79	73	17	528	0	1,646
空港	28	48	71	128	66	126	45	51	18	378	0	959
梓川	12	8	51	33	19	37	8	14	10	44	0	236
波田	26	25	120	271	223	177	35	133	12	177	0	1,199
合計	507	749	1,643	1,605	1,378	2,380	536	1,111	151	4,483	2	14,545

(一般書構成比)

(単位:冊)

区分	0 総記	1 哲学	2 歴史	3 社会	4 自然	5 工学	6 産業	7 芸術	8 言語	9 文学	その他	合計
中央	4.7%	11.3%	12.9%	11.1%	11.8%	17.2%	2.2%	11.4%	0.6%	16.8%	0.0%	100.0%
(団体)	0.3%	1.6%	2.1%	5.0%	6.3%	17.8%	3.0%	6.3%	0.8%	56.8%	0.0%	100.0%
南部	5.0%	3.1%	12.6%	12.3%	7.7%	12.9%	3.8%	7.5%	1.3%	33.7%	0.1%	100.0%
あがた	2.8%	2.0%	10.6%	7.4%	8.2%	10.6%	9.1%	2.8%	0.5%	46.0%	0.0%	100.0%
鎌田	1.5%	2.6%	7.4%	9.4%	8.9%	15.1%	2.7%	4.0%	1.5%	46.9%	0.0%	100.0%
寿台	0.9%	3.2%	22.2%	6.0%	4.6%	11.6%	4.2%	1.4%	0.0%	45.9%	0.0%	100.0%
本郷	1.9%	2.6%	18.9%	3.6%	6.5%	17.0%	2.9%	7.2%	0.7%	38.7%	0.0%	100.0%
中山	0.0%	1.7%	52.6%	2.6%	3.4%	6.0%	11.2%	0.9%	0.9%	20.7%	0.0%	100.0%
島内	2.9%	3.4%	8.6%	7.6%	7.3%	27.9%	4.8%	4.4%	1.0%	32.1%	0.0%	100.0%
空港	2.9%	5.0%	7.4%	13.3%	6.9%	13.1%	4.7%	5.3%	1.9%	39.5%	0.0%	100.0%
梓川	5.1%	3.4%	21.6%	14.0%	8.1%	15.7%	3.4%	5.9%	4.2%	18.6%	0.0%	100.0%
波田	2.2%	2.1%	10.0%	22.6%	18.6%	14.8%	2.9%	11.1%	1.0%	14.7%	0.0%	100.0%
合計	3.5%	5.1%	11.3%	11.0%	9.5%	16.4%	3.7%	7.6%	1.0%	30.9%	0.0%	100.0%

## 2 児童書

(単位:冊)

区分	0 総記	1 哲学	2 歴史	3 社会	4 自然	5 工学	6 産業	7 芸術	8 言語	9 文学	絵本	紙芝居	合計
中央	50	29	137	144	205	36	35	123	21	515	947	73	2,315
(団体)	8	5	48	5	29	15	3	23	2	233	107	17	495
南部	11	13	29	80	52	34	14	50	12	181	452	10	938
あがた	29	8	6	10	6	1	1	16	5	50	106	0	238
鎌田	1	12	1	1	7	0	1	11	0	31	146	6	217
寿台	1	5	0	2	1	2	2	17	1	27	64	4	126
本郷	1	0	54	25	29	22	1	26	7	92	67	4	328
中山	0	1	0	1	0	2	0	4	0	11	12	0	31
島内	6	17	37	38	114	21	7	9	2	168	152	61	632
空港	18	10	127	76	119	75	26	77	9	245	170	24	976
梓川	4	2	1	0	4	0	1	4	0	25	46	3	90
波田	4	1	29	7	25	6	5	83	1	86	156	21	424
合計	133	103	469	389	591	214	96	443	60	1,664	2,425	223	6,810

(児童書構成比)

(単位:冊)

区分	0 総記	1 哲学	2 歴史	3 社会	4 自然	5 工学	6 産業	7 芸術	8 言語	9 文学	絵本	紙芝居	合計
中央	2.2%	1.3%	5.9%	6.2%	8.9%	1.6%	1.5%	5.3%	0.9%	22.1%	40.9%	3.2%	100.0%
(団体)	1.6%	1.0%	9.7%	1.0%	5.9%	3.0%	0.6%	4.6%	0.4%	47.2%	21.6%	3.4%	100.0%
南部	1.2%	1.4%	3.1%	8.5%	5.5%	3.6%	1.5%	5.3%	1.3%	19.3%	48.2%	1.1%	100.0%
あがた	12.2%	3.4%	2.5%	4.2%	2.5%	0.4%	0.4%	6.7%	2.1%	21.1%	44.5%	0.0%	100.0%
鎌田	0.5%	5.5%	0.5%	0.5%	3.2%	0.0%	0.5%	5.1%	0.0%	14.1%	67.3%	2.8%	100.0%
寿台	0.8%	4.0%	0.0%	1.6%	0.8%	1.6%	1.6%	13.5%	0.8%	21.3%	50.8%	3.2%	100.0%
本郷	0.3%	0.0%	16.5%	7.6%	8.8%	6.7%	0.3%	7.9%	2.1%	28.2%	20.4%	1.2%	100.0%
中山	0.0%	3.2%	0.0%	3.2%	0.0%	6.5%	0.0%	12.9%	0.0%	35.5%	38.7%	0.0%	100.0%
島内	0.9%	2.7%	5.9%	6.0%	18.0%	3.3%	1.1%	1.4%	0.3%	26.6%	24.1%	9.7%	100.0%
空港	1.8%	1.0%	13.0%	7.8%	12.2%	7.7%	2.7%	7.9%	0.9%	25.1%	17.4%	2.5%	100.0%
梓川	4.4%	2.2%	1.1%	0.0%	4.4%	0.0%	1.1%	4.4%	0.0%	28.0%	51.1%	3.3%	100.0%
波田	0.9%	0.2%	6.8%	1.7%	5.9%	1.4%	1.2%	19.6%	0.2%	20.3%	36.8%	5.0%	100.0%
合計	2.0%	1.5%	6.9%	5.7%	8.7%	3.1%	1.4%	6.5%	0.9%	24.4%	35.6%	3.3%	100.0%

## 令和2年度個人貸出利用状況

(上段:令和元年度、下段:令和2年度)

区 分	開館日数 (日)	貸出冊数 (冊)	登録者数		のべ利用者数		1日あたり平均	
			総数(人)	うち児童(人)	総数(人)	うち児童(人)	貸出(冊)	利用者(人)
中 央	266	493,516	50,794	3,030	186,920	24,515	1,855	703
	<b>258</b>	<b>498,985</b>	<b>23,262</b>	<b>2,487</b>	<b>180,870</b>	<b>23,724</b>	<b>1,934</b>	<b>701</b>
南 部	249	238,772	18,410	1,473	58,649	8,373	959	236
	<b>251</b>	<b>217,410</b>	<b>9,342</b>	<b>1,237</b>	<b>53,138</b>	<b>7,293</b>	<b>866</b>	<b>212</b>
あがた	255	83,528	6,826	686	22,807	3,131	328	89
	<b>248</b>	<b>82,543</b>	<b>3,421</b>	<b>526</b>	<b>22,293</b>	<b>3,460</b>	<b>333</b>	<b>90</b>
鎌 田	257	74,826	4,826	593	18,202	3,291	291	71
	<b>248</b>	<b>70,329</b>	<b>2,298</b>	<b>436</b>	<b>16,853</b>	<b>3,045</b>	<b>284</b>	<b>68</b>
寿 台	257	74,139	5,226	550	19,695	3,619	288	77
	<b>248</b>	<b>66,780</b>	<b>2,454</b>	<b>401</b>	<b>17,820</b>	<b>2,873</b>	<b>269</b>	<b>72</b>
本 郷	257	81,957	4,030	547	19,675	4,863	319	77
	<b>248</b>	<b>82,825</b>	<b>2,189</b>	<b>498</b>	<b>19,711</b>	<b>4,691</b>	<b>334</b>	<b>79</b>
中 山	255	44,677	1,680	232	11,182	1,861	175	44
	<b>248</b>	<b>43,473</b>	<b>860</b>	<b>190</b>	<b>10,294</b>	<b>1,688</b>	<b>175</b>	<b>42</b>
島 内	256	66,081	4,305	460	16,757	3,016	258	65
	<b>248</b>	<b>60,575</b>	<b>2,167</b>	<b>404</b>	<b>16,063</b>	<b>2,774</b>	<b>244</b>	<b>65</b>
空 港	256	88,268	7,745	957	21,376	3,837	345	84
	<b>248</b>	<b>88,958</b>	<b>3,745</b>	<b>729</b>	<b>20,971</b>	<b>3,367</b>	<b>359</b>	<b>85</b>
梓 川	256	89,268	3,377	580	20,628	3,449	349	81
	<b>248</b>	<b>78,976</b>	<b>2,380</b>	<b>481</b>	<b>18,548</b>	<b>2,883</b>	<b>318</b>	<b>75</b>
波 田	257	103,415	11,448	748	24,428	4,714	402	95
	<b>248</b>	<b>89,393</b>	<b>4,046</b>	<b>623</b>	<b>20,881</b>	<b>3,541</b>	<b>360</b>	<b>84</b>
合 計	—	1,438,447	118,667	9,856	420,319	64,669	5,569	1,622
	—	<b>1,380,247</b>	<b>56,164</b>	<b>8,012</b>	<b>397,442</b>	<b>59,339</b>	<b>5,476</b>	<b>1,573</b>
(増減)	—	△ 58,200	△ 62,503	△ 1,844	△ 22,877	△ 5,330	△ 93	△ 49

※令和元年度は、全館が新型コロナウイルス感染拡大防止のため、3/4～3/31まで(3/25のみ開館) 28日間臨時閉館。

※令和2年度は、全館が新型コロナウイルス感染拡大防止のため、4/1～5/15まで45日間臨時閉館。

※令和2年度に登録者データの削除基準を変更。

## 令和2年度団体貸出利用状況

(上段:令和元年度、下段:令和2年度)

団 体 区 分	貸出団体数 (団体)	貸出冊数 (冊)
読 書 会	2	470
	<b>1</b>	<b>398</b>
児 童 施 設	28	8,745
	<b>25</b>	<b>9,167</b>
地 区 公 民 館	12	9,400
	<b>12</b>	<b>8,791</b>
小 中 学 校 等	8	1,897
	<b>4</b>	<b>499</b>
高 齢 者 施 設	7	1,233
	<b>5</b>	<b>1,597</b>
市 施 設 等	2	2,141
	<b>3</b>	<b>1,405</b>
合 計	59	23,886
	<b>50</b>	<b>21,857</b>
(増減)	△ 9	△ 2,029

令和2年度 分類別個人貸出状況

1 一般書

(単位:冊)

区分	0 総記	1 哲学	2 歴史	3 社会	4 自然	5 工学	6 産業	7 芸術	8 言語	9 文学	その他	合計
中央	6,927	13,708	18,558	29,672	21,942	42,547	10,499	25,374	4,421	107,568	176	281,392
南部	2,376	4,018	5,813	8,414	6,392	17,806	3,778	7,726	1,408	52,483	49	110,263
あがた	856	1,897	2,320	3,363	2,674	8,196	1,424	2,893	496	17,400	56	41,575
鎌田	431	974	1,215	1,984	2,066	5,919	964	1,920	275	17,794	9	33,551
寿台	536	1,652	1,637	2,254	2,190	5,736	1,285	1,678	297	16,366	66	33,697
本郷	510	1,813	1,481	2,507	2,482	8,357	1,273	2,802	353	15,273	31	36,882
中山	362	931	1,182	1,377	1,363	4,744	894	1,094	188	10,690	2	22,827
島内	530	1,078	1,445	2,153	1,963	4,735	1,141	1,625	264	14,112	30	29,076
空港	695	1,772	2,511	2,931	2,376	8,652	1,710	2,764	370	22,593	20	46,394
梓川	718	1,545	1,609	2,652	2,340	6,676	1,593	1,959	393	17,506	2	36,993
波田	724	1,430	2,126	2,928	2,744	6,365	1,713	2,809	347	20,613	27	41,826
<b>合計</b>	<b>14,665</b>	<b>30,818</b>	<b>39,897</b>	<b>60,235</b>	<b>48,532</b>	<b>119,733</b>	<b>26,274</b>	<b>52,644</b>	<b>8,812</b>	<b>312,398</b>	<b>468</b>	<b>714,476</b>

(一般書構成比)

(単位:冊)

区分	0 総記	1 哲学	2 歴史	3 社会	4 自然	5 工学	6 産業	7 芸術	8 言語	9 文学	その他	合計
中央	2.5%	4.9%	6.6%	10.5%	7.8%	15.1%	3.7%	9.0%	1.6%	38.2%	0.1%	100.0%
南部	2.2%	3.6%	5.3%	7.6%	5.8%	16.1%	3.4%	7.0%	1.3%	47.7%	0.0%	100.0%
あがた	2.1%	4.6%	5.6%	8.1%	6.4%	19.7%	3.4%	7.0%	1.2%	41.8%	0.1%	100.0%
鎌田	1.3%	2.9%	3.6%	5.9%	6.2%	17.6%	2.9%	5.7%	0.8%	53.1%	0.0%	100.0%
寿台	1.6%	4.9%	4.9%	6.7%	6.5%	17.0%	3.8%	5.0%	0.9%	48.5%	0.2%	100.0%
本郷	1.4%	4.9%	4.0%	6.8%	6.7%	22.7%	3.5%	7.6%	1.0%	41.3%	0.1%	100.0%
中山	1.6%	4.1%	5.2%	6.0%	6.0%	20.8%	3.9%	4.8%	0.8%	46.8%	0.0%	100.0%
島内	1.8%	3.7%	5.0%	7.4%	6.8%	16.3%	3.9%	5.6%	0.9%	48.5%	0.1%	100.0%
空港	1.5%	3.8%	5.4%	6.3%	5.1%	18.6%	3.7%	6.0%	0.8%	48.8%	0.0%	100.0%
梓川	1.9%	4.2%	4.3%	7.2%	6.3%	18.0%	4.3%	5.3%	1.1%	47.4%	0.0%	100.0%
波田	1.7%	3.4%	5.1%	7.0%	6.6%	15.2%	4.1%	6.7%	0.8%	49.3%	0.1%	100.0%
<b>合計</b>	<b>2.1%</b>	<b>4.3%</b>	<b>5.6%</b>	<b>8.4%</b>	<b>6.8%</b>	<b>16.8%</b>	<b>3.7%</b>	<b>7.4%</b>	<b>1.2%</b>	<b>43.6%</b>	<b>0.1%</b>	<b>100.0%</b>

2 児童書

(単位:冊)

区分	0 総記	1 哲学	2 歴史	3 社会	4 自然	5 工学	6 産業	7 芸術	8 言語	9 文学	絵本	紙芝居	合計
中央	3,478	2,319	3,265	3,180	11,071	2,692	2,899	7,283	1,507	40,493	84,720	4,092	166,999
南部	526	1,229	1,600	1,259	5,504	1,538	804	2,961	404	19,999	55,901	2,534	94,259
あがた	309	351	477	423	1,910	347	346	1,127	142	7,453	23,494	501	36,880
鎌田	206	821	510	282	1,894	232	502	1,150	137	9,247	17,806	657	33,444
寿台	191	285	252	341	1,442	297	308	1,184	187	6,136	18,416	740	29,779
本郷	215	373	662	437	2,538	754	242	1,546	172	9,724	25,273	697	42,633
中山	67	117	173	175	976	310	291	616	54	5,004	10,694	406	18,883
島内	154	312	441	395	1,559	502	316	1,338	105	7,371	15,823	368	28,684
空港	88	576	509	432	1,737	470	568	1,238	124	9,782	22,944	732	39,200
梓川	526	582	451	515	1,979	548	151	1,516	197	9,403	22,005	723	38,596
波田	648	819	634	693	3,031	378	509	1,436	193	11,900	20,465	732	41,438
<b>合計</b>	<b>6,408</b>	<b>7,784</b>	<b>8,974</b>	<b>8,132</b>	<b>33,641</b>	<b>8,068</b>	<b>6,936</b>	<b>21,395</b>	<b>3,222</b>	<b>136,512</b>	<b>317,541</b>	<b>12,182</b>	<b>570,795</b>

(児童書構成比)

(単位:冊)

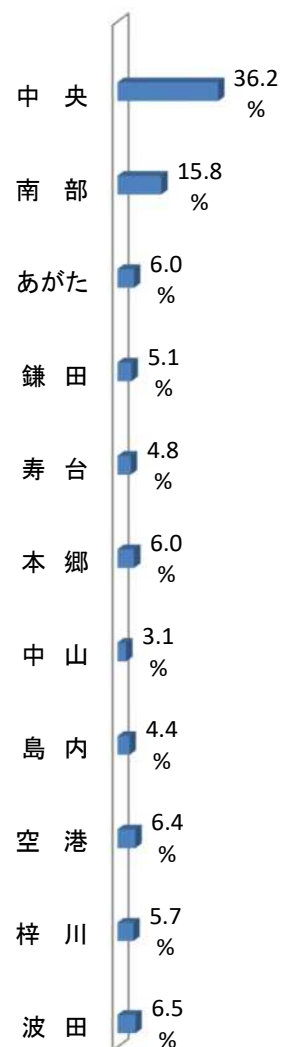
区分	0 総記	1 哲学	2 歴史	3 社会	4 自然	5 工学	6 産業	7 芸術	8 言語	9 文学	絵本	紙芝居	合計
中央	2.1%	1.4%	2.0%	1.9%	6.6%	1.6%	1.7%	4.4%	0.9%	24.2%	50.7%	2.5%	100.0%
南部	0.6%	1.3%	1.7%	1.3%	5.8%	1.6%	0.9%	3.1%	0.4%	21.3%	59.3%	2.7%	100.0%
あがた	0.8%	1.0%	1.3%	1.1%	5.2%	0.9%	0.9%	3.1%	0.4%	20.2%	63.7%	1.4%	100.0%
鎌田	0.6%	2.5%	1.5%	0.8%	5.7%	0.7%	1.5%	3.4%	0.4%	27.7%	53.2%	2.0%	100.0%
寿台	0.6%	1.0%	0.8%	1.1%	4.8%	1.0%	1.0%	4.0%	0.6%	20.8%	61.8%	2.5%	100.0%
本郷	0.5%	0.9%	1.6%	1.0%	6.0%	1.8%	0.6%	3.6%	0.4%	22.7%	59.3%	1.6%	100.0%
中山	0.4%	0.6%	0.9%	0.9%	5.2%	1.6%	1.5%	3.3%	0.3%	26.5%	56.6%	2.2%	100.0%
島内	0.5%	1.1%	1.5%	1.4%	5.4%	1.8%	1.1%	4.7%	0.4%	25.6%	55.2%	1.3%	100.0%
空港	0.2%	1.5%	1.3%	1.1%	4.4%	1.2%	1.4%	3.2%	0.3%	25.0%	58.5%	1.9%	100.0%
梓川	1.4%	1.5%	1.2%	1.3%	5.1%	1.4%	0.4%	3.9%	0.5%	24.4%	57.0%	1.9%	100.0%
波田	1.6%	2.0%	1.5%	1.7%	7.3%	0.9%	1.2%	3.5%	0.5%	28.6%	49.4%	1.8%	100.0%
<b>合計</b>	<b>1.1%</b>	<b>1.4%</b>	<b>1.6%</b>	<b>1.4%</b>	<b>5.9%</b>	<b>1.4%</b>	<b>1.2%</b>	<b>3.7%</b>	<b>0.6%</b>	<b>24.0%</b>	<b>55.6%</b>	<b>2.1%</b>	<b>100.0%</b>

## 令和2年度 館別貸出冊数（種類別）

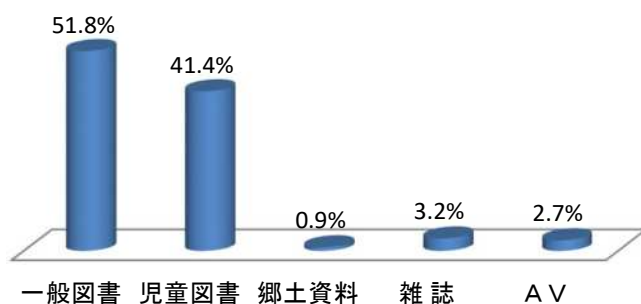
（上段：令和元年度、 下段：令和2年度）

館別比率

館名	一般図書	児童図書	郷土資料	雑誌	A V	合計	比率
中央	275,129	166,886	4,580	15,899	31,022	493,516	34.3%
	<b>281,392</b>	<b>166,999</b>	<b>4,998</b>	<b>16,846</b>	<b>28,750</b>	<b>498,985</b>	<b>36.2%</b>
南部	122,627	101,301	2,431	7,735	4,678	238,772	16.6%
	<b>110,263</b>	<b>94,259</b>	<b>2,157</b>	<b>6,220</b>	<b>4,511</b>	<b>217,410</b>	<b>15.8%</b>
あがた	43,491	35,844	923	2,908	362	83,528	5.8%
	<b>41,575</b>	<b>36,880</b>	<b>814</b>	<b>2,900</b>	<b>374</b>	<b>82,543</b>	<b>6.0%</b>
鎌田	35,750	35,692	684	2,548	152	74,826	5.2%
	<b>33,551</b>	<b>33,444</b>	<b>582</b>	<b>2,376</b>	<b>376</b>	<b>70,329</b>	<b>5.1%</b>
寿台	36,748	34,119	551	2,249	472	74,139	5.2%
	<b>33,697</b>	<b>29,779</b>	<b>572</b>	<b>2,182</b>	<b>550</b>	<b>66,780</b>	<b>4.8%</b>
本郷	36,676	42,367	517	2,149	248	81,957	5.7%
	<b>36,882</b>	<b>42,633</b>	<b>586</b>	<b>2,244</b>	<b>480</b>	<b>82,825</b>	<b>6.0%</b>
中山	23,272	19,497	401	1,398	109	44,677	3.1%
	<b>22,827</b>	<b>18,883</b>	<b>375</b>	<b>1,227</b>	<b>161</b>	<b>43,473</b>	<b>3.1%</b>
島内	31,791	31,815	447	1,833	195	66,081	4.6%
	<b>29,076</b>	<b>28,684</b>	<b>403</b>	<b>1,961</b>	<b>451</b>	<b>60,575</b>	<b>4.4%</b>
空港	46,676	38,577	660	2,030	325	88,268	6.1%
	<b>46,394</b>	<b>39,200</b>	<b>828</b>	<b>1,934</b>	<b>602</b>	<b>88,958</b>	<b>6.4%</b>
梓川	41,012	44,711	628	2,335	582	89,268	6.2%
	<b>36,993</b>	<b>38,596</b>	<b>610</b>	<b>1,899</b>	<b>878</b>	<b>78,976</b>	<b>5.7%</b>
波田	47,767	48,807	855	5,214	772	103,415	7.2%
	<b>41,826</b>	<b>41,438</b>	<b>813</b>	<b>4,656</b>	<b>660</b>	<b>89,393</b>	<b>6.5%</b>
合計	740,939	599,616	12,677	46,298	38,917	1,438,447	100.0%
	<b>714,476</b>	<b>570,795</b>	<b>12,738</b>	<b>44,445</b>	<b>37,793</b>	<b>1,380,247</b>	<b>100.0%</b>
比率	51.5%	41.7%	0.9%	3.2%	2.7%	100.0%	
	<b>51.8%</b>	<b>41.4%</b>	<b>0.9%</b>	<b>3.2%</b>	<b>2.7%</b>	<b>100.0%</b>	



種類別比率



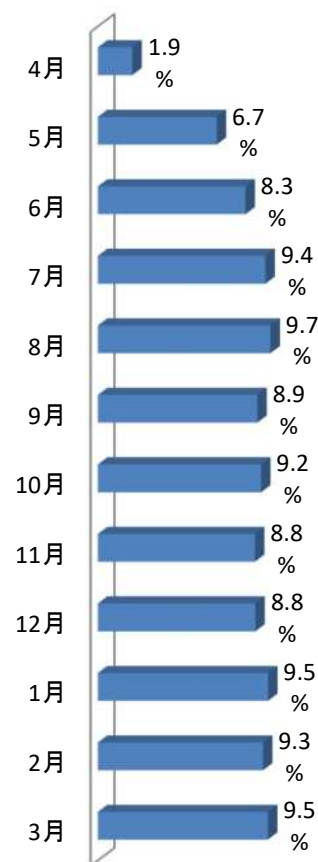


## 令和2年度 月別貸出冊数（種類別）

（上段：令和元年度、下段：令和2年度）

月	一般図書	児童図書	郷土資料	雑誌	A V	合計	比率
4月	65,444	49,849	1,168	4,011	3,588	124,060	8.6%
	15,434	9,395	167	1,043	589	26,628	1.9%
5月	62,339	45,499	1,171	3,961	3,311	116,281	8.1%
	48,007	37,437	783	3,249	2,368	91,844	6.7%
6月	60,140	50,929	1,168	3,926	2,556	118,719	8.3%
	60,563	44,998	1,157	3,922	3,594	114,234	8.3%
7月	66,064	54,242	1,179	4,230	3,421	129,136	9.0%
	68,359	51,870	1,279	4,308	3,877	129,693	9.4%
8月	67,696	58,665	1,401	4,175	3,310	135,247	9.4%
	68,088	56,450	1,378	4,183	3,516	133,615	9.7%
9月	61,716	49,838	1,059	4,101	3,148	119,862	8.3%
	64,635	50,059	1,264	4,028	3,342	123,328	8.9%
10月	67,950	53,529	1,034	4,279	3,587	130,379	9.1%
	64,875	52,722	1,238	4,190	3,332	126,357	9.2%
11月	63,538	55,732	1,151	4,048	3,524	127,993	8.9%
	60,159	53,058	1,139	3,938	3,221	121,515	8.8%
12月	63,022	52,767	906	3,969	3,794	124,458	8.7%
	62,318	51,517	1,114	3,734	3,274	121,957	8.8%
1月	67,330	52,262	1,024	4,079	3,612	128,307	8.9%
	68,359	55,022	1,017	3,982	3,344	131,724	9.5%
2月	70,262	57,855	1,073	4,130	4,027	137,347	9.5%
	66,220	53,052	1,027	3,866	3,658	127,823	9.3%
3月	25,438	18,449	343	1,389	1,039	46,658	3.2%
	67,459	55,215	1,175	4,002	3,678	131,529	9.5%
合計	740,939	599,616	12,677	46,298	38,917	1,438,447	100.0%
	714,476	570,795	12,738	44,445	37,793	1,380,247	100.0%
(平均)	61,745	49,968	1,056	3,858	3,243	119,871	
	59,540	47,566	1,062	3,704	3,149	115,021	

月別比率



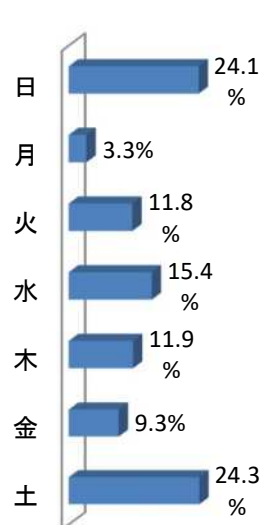
（4月1日～5月15日、新型コロナウイルス感染拡大防止のため臨時閉館）

## 令和2年度 曜日別貸出冊数（種類別）

（上段：令和元年度、下段：令和2年度）

曜日	一般図書	児童図書	郷土資料	雑誌	A V	合計	比率
日曜日	156,346	158,750	2,722	10,522	7,701	336,041	23.4%
	154,947	156,440	2,780	10,385	8,256	332,808	24.1%
月曜日	30,763	21,141	617	1,862	1,879	56,262	3.9%
	25,840	16,300	444	1,346	1,234	45,164	3.3%
火曜日	82,658	56,816	1,339	4,685	4,789	150,287	10.4%
	91,437	58,797	1,602	5,652	5,191	162,679	11.8%
水曜日	130,010	92,470	2,168	7,708	6,566	238,922	16.6%
	116,838	80,732	2,137	6,863	5,895	212,465	15.4%
木曜日	107,018	67,696	1,954	6,897	5,675	189,240	13.2%
	92,677	59,347	1,607	5,822	5,012	164,465	11.9%
金曜日	75,153	48,919	1,303	4,580	3,743	133,698	9.3%
	72,895	45,614	1,301	4,291	3,831	127,932	9.3%
土曜日	158,991	153,824	2,574	10,044	8,564	333,997	23.2%
	159,842	153,565	2,867	10,086	8,374	334,734	24.3%
合計	740,939	599,616	12,677	46,298	38,917	1,438,447	100.0%
	714,476	570,795	12,738	44,445	37,793	1,380,247	100.0%

曜日別比率



## 令和2年度 月別貸出冊数（館別）

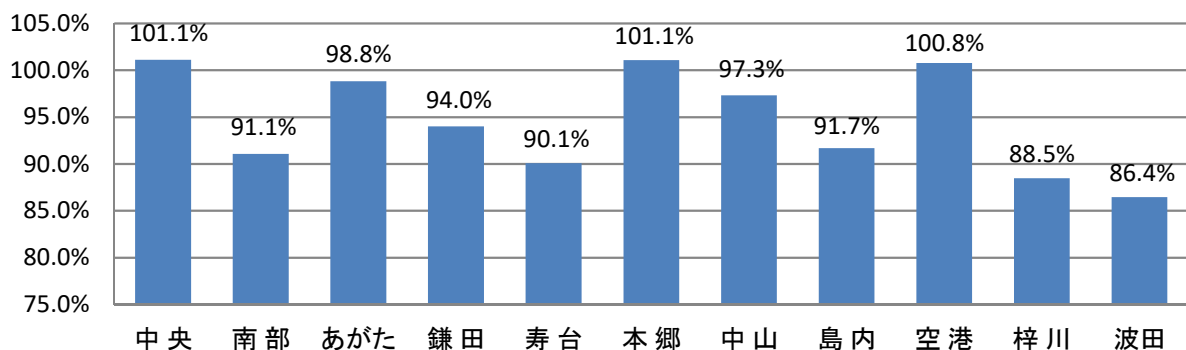
（上段：令和元年度、下段：令和2年度）

月	中央	南部	あがた	鎌田	寿台	本郷	中山	島内	空港	梓川	波田	合計
4月	42,586	20,875	7,075	6,545	6,264	6,540	3,807	5,769	7,594	7,955	9,050	124,060
	<b>8,949</b>	<b>3,664</b>	<b>1,861</b>	<b>1,649</b>	<b>1,654</b>	<b>1,844</b>	<b>720</b>	<b>1,572</b>	<b>1,539</b>	<b>1,636</b>	<b>1,540</b>	<b>26,628</b>
5月	42,499	19,899	5,975	5,824	5,959	6,219	3,864	5,291	5,566	7,521	7,664	116,281
	<b>32,326</b>	<b>13,389</b>	<b>5,507</b>	<b>5,215</b>	<b>4,578</b>	<b>5,433</b>	<b>3,203</b>	<b>4,449</b>	<b>6,307</b>	<b>5,371</b>	<b>6,066</b>	<b>91,844</b>
6月	32,688	21,310	8,048	6,748	7,116	7,705	3,677	6,499	7,406	7,700	9,822	118,719
	<b>42,610</b>	<b>17,558</b>	<b>7,037</b>	<b>5,978</b>	<b>5,545</b>	<b>6,286</b>	<b>3,482</b>	<b>4,927</b>	<b>7,207</b>	<b>6,339</b>	<b>7,265</b>	<b>114,234</b>
7月	43,927	20,979	7,971	6,825	6,610	7,593	3,719	5,972	8,000	7,560	9,980	129,136
	<b>47,990</b>	<b>20,346</b>	<b>7,599</b>	<b>6,126</b>	<b>6,682</b>	<b>7,502</b>	<b>4,214</b>	<b>5,559</b>	<b>7,876</b>	<b>7,217</b>	<b>8,582</b>	<b>129,693</b>
8月	46,470	23,076	7,502	6,912	6,897	7,290	4,020	5,724	8,626	8,476	10,254	135,247
	<b>47,777</b>	<b>21,722</b>	<b>7,573</b>	<b>6,632</b>	<b>6,636</b>	<b>7,526</b>	<b>4,540</b>	<b>5,719</b>	<b>8,918</b>	<b>7,656</b>	<b>8,916</b>	<b>133,615</b>
9月	42,188	19,732	6,978	6,004	6,128	6,406	3,573	5,386	7,340	7,316	8,811	119,862
	<b>45,462</b>	<b>19,689</b>	<b>7,446</b>	<b>6,184</b>	<b>5,427</b>	<b>7,337</b>	<b>3,997</b>	<b>5,323</b>	<b>7,588</b>	<b>6,841</b>	<b>8,034</b>	<b>123,328</b>
10月	47,173	21,254	7,750	6,649	6,438	6,944	3,802	5,508	7,867	7,717	9,277	130,379
	<b>44,262</b>	<b>20,629</b>	<b>7,794</b>	<b>6,632</b>	<b>5,854</b>	<b>7,847</b>	<b>4,167</b>	<b>5,509</b>	<b>8,254</b>	<b>7,213</b>	<b>8,196</b>	<b>126,357</b>
11月	44,197	21,034	7,403	7,094	6,354	7,176	4,141	5,849	8,033	8,021	8,691	127,993
	<b>43,670</b>	<b>19,439</b>	<b>7,753</b>	<b>5,844</b>	<b>5,614</b>	<b>7,352</b>	<b>3,761</b>	<b>5,069</b>	<b>8,042</b>	<b>7,071</b>	<b>7,900</b>	<b>121,515</b>
12月	42,043	21,217	7,105	6,150	6,229	7,509	4,018	5,684	7,835	7,876	8,792	124,458
	<b>43,255</b>	<b>19,154</b>	<b>7,474</b>	<b>6,310</b>	<b>5,862</b>	<b>7,889</b>	<b>3,725</b>	<b>5,242</b>	<b>7,997</b>	<b>7,020</b>	<b>8,029</b>	<b>121,957</b>
1月	45,621	20,494	7,305	6,689	6,325	7,803	4,016	5,868	7,947	7,923	8,316	128,307
	<b>47,284</b>	<b>20,469</b>	<b>7,675</b>	<b>6,739</b>	<b>6,106</b>	<b>8,122</b>	<b>3,928</b>	<b>6,131</b>	<b>8,460</b>	<b>8,272</b>	<b>8,538</b>	<b>131,724</b>
2月	47,952	22,332	7,464	6,860	6,885	7,846	4,569	6,183	8,775	8,531	9,950	137,347
	<b>47,359</b>	<b>20,093</b>	<b>7,341</b>	<b>6,266</b>	<b>6,386</b>	<b>7,629</b>	<b>3,774</b>	<b>5,502</b>	<b>8,262</b>	<b>7,116</b>	<b>8,095</b>	<b>127,823</b>
3月	16,172	6,570	2,952	2,526	2,934	2,926	1,471	2,348	3,279	2,672	2,808	46,658
	<b>48,041</b>	<b>21,258</b>	<b>7,483</b>	<b>6,754</b>	<b>6,436</b>	<b>8,058</b>	<b>3,962</b>	<b>5,573</b>	<b>8,508</b>	<b>7,224</b>	<b>8,232</b>	<b>131,529</b>
合計	493,516	238,772	83,528	74,826	74,139	81,957	44,677	66,081	88,268	89,268	103,415	1,438,447
	<b>498,985</b>	<b>217,410</b>	<b>82,543</b>	<b>70,329</b>	<b>66,780</b>	<b>82,825</b>	<b>43,473</b>	<b>60,575</b>	<b>88,958</b>	<b>78,976</b>	<b>89,393</b>	<b>1,380,247</b>
増減	5,469	-21,362	-985	-4,497	-7,359	868	-1,204	-5,506	690	-10,292	-14,022	-58,200
月平均	41,126	19,898	6,961	6,236	6,178	6,830	3,723	5,507	7,356	7,439	8,618	119,871
	<b>41,582</b>	<b>18,118</b>	<b>6,879</b>	<b>5,861</b>	<b>5,565</b>	<b>6,902</b>	<b>3,623</b>	<b>5,048</b>	<b>7,413</b>	<b>6,581</b>	<b>7,449</b>	<b>115,021</b>
増減	456	-1,780	-82	-375	-613	72	-100	-459	58	-858	-1,169	-4,850
前年比	101.1%	91.1%	98.8%	94.0%	90.1%	101.1%	97.3%	91.7%	100.8%	88.5%	86.4%	96.0%

※令和元年度は、全館が新型コロナウイルス感染拡大防止のため、3/4～3/31まで(3/25のみ開館) 28日間臨時閉館。

※令和2年度は、全館が新型コロナウイルス感染拡大防止のため、4/1～5/15まで45日間臨時閉館。

### 対前年比



## 令和2年度 曜日別貸出冊数（館別）

（上段：令和元年度、下段：令和2年度）

曜日	中央	南部	あがた	鎌田	寿台	本郷	中山	島内	空港	梓川	波田	合計
日曜日	105,080	52,773	19,095	19,205	19,365	20,154	12,608	16,248	22,370	24,001	25,158	336,057
	<b>113,121</b>	<b>47,956</b>	<b>20,057</b>	<b>17,615</b>	<b>16,969</b>	<b>20,200</b>	<b>12,924</b>	<b>14,601</b>	<b>23,665</b>	<b>22,348</b>	<b>23,382</b>	<b>332,838</b>
月曜日	23,809	32,447	-	-	-	-	-	-	-	-	-	56,256
	<b>13,756</b>	<b>31,395</b>	-	-	-	-	-	-	-	-	-	<b>45,151</b>
火曜日	65,667	-	11,631	8,988	8,509	8,800	5,232	8,229	10,674	9,405	13,141	150,276
	<b>73,896</b>	-	<b>12,782</b>	<b>10,111</b>	<b>9,119</b>	<b>9,606</b>	<b>5,639</b>	<b>8,063</b>	<b>12,182</b>	<b>9,833</b>	<b>11,431</b>	<b>162,662</b>
水曜日	81,213	42,649	14,738	12,907	12,301	13,946	6,500	10,945	14,189	13,691	15,843	238,922
	<b>75,656</b>	<b>38,683</b>	<b>13,960</b>	<b>10,946</b>	<b>9,631</b>	<b>12,794</b>	<b>5,292</b>	<b>9,923</b>	<b>12,706</b>	<b>11,099</b>	<b>11,775</b>	<b>212,465</b>
木曜日	64,959	31,524	12,329	10,533	10,382	10,708	5,665	8,728	10,659	11,364	12,389	189,240
	<b>60,478</b>	<b>25,726</b>	<b>11,063</b>	<b>8,351</b>	<b>7,656</b>	<b>10,655</b>	<b>4,419</b>	<b>7,536</b>	<b>9,515</b>	<b>8,141</b>	<b>10,925</b>	<b>164,465</b>
金曜日	47,560	21,846	8,600	6,847	6,810	8,001	3,285	6,046	7,666	7,074	9,962	133,697
	<b>48,808</b>	<b>20,213</b>	<b>7,819</b>	<b>6,316</b>	<b>6,058</b>	<b>8,642</b>	<b>3,395</b>	<b>5,303</b>	<b>7,277</b>	<b>6,565</b>	<b>7,536</b>	<b>127,932</b>
土曜日	105,228	57,533	17,135	16,346	16,772	20,348	11,387	15,885	22,710	23,733	26,922	333,999
	<b>113,270</b>	<b>53,437</b>	<b>16,862</b>	<b>16,990</b>	<b>17,347</b>	<b>20,928</b>	<b>11,804</b>	<b>15,149</b>	<b>23,613</b>	<b>20,990</b>	<b>24,344</b>	<b>334,734</b>
合計	493,516	238,772	83,528	74,826	74,139	81,957	44,677	66,081	88,268	89,268	103,415	1,438,447
	<b>498,985</b>	<b>217,410</b>	<b>82,543</b>	<b>70,329</b>	<b>66,780</b>	<b>82,825</b>	<b>43,473</b>	<b>60,575</b>	<b>88,958</b>	<b>78,976</b>	<b>89,393</b>	<b>1,380,247</b>

## 令和2年度 時間帯別貸出冊数（館別）

（上段：令和元年度、下段：令和2年度）

時間	中央	南部	あがた	鎌田	寿台	本郷	中山	島内	空港	梓川	波田	合計
0～10	40,306	-	-	-	-	-	-	-	-	-	-	40,306
	<b>43,139</b>	-	-	-	-	-	-	-	-	-	-	<b>43,139</b>
10～11	64,115	31,489	10,954	11,278	11,659	12,795	7,406	10,316	13,858	13,031	14,635	201,536
	<b>70,187</b>	<b>34,776</b>	<b>14,627</b>	<b>12,803</b>	<b>11,827</b>	<b>13,647</b>	<b>7,089</b>	<b>10,607</b>	<b>16,709</b>	<b>14,201</b>	<b>14,133</b>	<b>220,606</b>
11～12	60,744	33,014	12,829	10,379	11,083	11,583	7,710	9,785	13,954	13,250	15,182	199,513
	<b>61,000</b>	<b>32,935</b>	<b>13,014</b>	<b>10,310</b>	<b>9,989</b>	<b>11,110</b>	<b>7,826</b>	<b>9,160</b>	<b>14,921</b>	<b>11,661</b>	<b>13,020</b>	<b>194,946</b>
12～13	45,723	24,464	9,226	7,365	7,398	8,531	5,140	6,813	9,596	8,068	10,162	142,486
	<b>43,966</b>	<b>20,994</b>	<b>8,077</b>	<b>6,700</b>	<b>6,975</b>	<b>7,893</b>	<b>4,835</b>	<b>5,573</b>	<b>8,383</b>	<b>6,784</b>	<b>8,116</b>	<b>128,296</b>
13～14	43,701	21,244	7,788	7,832	7,489	8,379	4,865	6,158	9,626	9,079	10,143	136,304
	<b>42,750</b>	<b>19,148</b>	<b>8,028</b>	<b>7,530</b>	<b>6,850</b>	<b>9,370</b>	<b>4,454</b>	<b>5,923</b>	<b>9,396</b>	<b>7,834</b>	<b>8,916</b>	<b>130,199</b>
14～15	53,572	25,919	10,370	8,862	10,814	11,076	5,537	8,450	12,010	10,328	13,069	170,007
	<b>57,442</b>	<b>25,478</b>	<b>9,749</b>	<b>9,434</b>	<b>8,803</b>	<b>11,536</b>	<b>5,740</b>	<b>7,739</b>	<b>12,408</b>	<b>9,742</b>	<b>12,192</b>	<b>170,263</b>
15～16	58,932	27,325	11,272	10,201	11,397	12,721	6,317	9,885	13,240	11,227	14,590	187,107
	<b>62,877</b>	<b>26,286</b>	<b>12,024</b>	<b>9,383</b>	<b>11,536</b>	<b>13,778</b>	<b>6,684</b>	<b>9,482</b>	<b>13,507</b>	<b>10,630</b>	<b>14,464</b>	<b>190,651</b>
16～17	64,397	28,991	12,688	13,015	14,299	16,872	7,702	14,674	15,984	13,950	19,158	221,730
	<b>61,742</b>	<b>24,281</b>	<b>10,986</b>	<b>10,450</b>	<b>10,800</b>	<b>15,491</b>	<b>6,845</b>	<b>12,091</b>	<b>13,634</b>	<b>11,076</b>	<b>15,144</b>	<b>192,540</b>
17～18	26,792	15,784	5,132	5,894	-	-	-	-	-	10,335	4,319	68,256
	<b>23,588</b>	<b>12,640</b>	<b>3,887</b>	<b>3,719</b>	-	-	-	-	-	<b>7,048</b>	<b>2,231</b>	<b>53,113</b>
18～19	20,022	11,509	3,269	-	-	-	-	-	-	-	2,157	36,957
	<b>15,965</b>	<b>8,804</b>	<b>2,151</b>	-	-	-	-	-	-	-	<b>1,177</b>	<b>28,097</b>
19～20	2,748	8,182	-	-	-	-	-	-	-	-	-	10,930
	<b>3,376</b>	<b>5,782</b>	-	-	-	-	-	-	-	-	-	<b>9,158</b>
20～21	3,311	6,016	-	-	-	-	-	-	-	-	-	9,327
	<b>3,431</b>	<b>3,919</b>	-	-	-	-	-	-	-	-	-	<b>7,350</b>
21～22	3,617	4,835	-	-	-	-	-	-	-	-	-	8,452
	<b>3,773</b>	<b>2,367</b>	-	-	-	-	-	-	-	-	-	<b>6,140</b>
22～24	5,536	-	-	-	-	-	-	-	-	-	-	5,536
	<b>5,749</b>	-	-	-	-	-	-	-	-	-	-	<b>5,749</b>
合計	493,516	238,772	83,528	74,826	74,139	81,957	44,677	66,081	88,268	89,268	103,415	1,438,447
	<b>498,985</b>	<b>217,410</b>	<b>82,543</b>	<b>70,329</b>	<b>66,780</b>	<b>82,825</b>	<b>43,473</b>	<b>60,575</b>	<b>88,958</b>	<b>78,976</b>	<b>89,393</b>	<b>1,380,247</b>

※インターネットによる継続貸出は、分館の分を含めてすべて中央でカウントしています。このことにより、開館時間外にも貸出冊数が計上されています。

## 令和2年度 年齢別登録者数（館別）

（令和3年3月31現在、上段：市内、中段：市外、下段：合計）

館名	0～6	7～12	13～15	16～18	19～22	23～30	31～40	41～50	51～60	61～70	71～	合計
中央	<b>665</b>	<b>1,773</b>	<b>836</b>	<b>667</b>	<b>1,441</b>	<b>2,153</b>	<b>3,081</b>	<b>3,807</b>	<b>2,531</b>	<b>1,998</b>	<b>2,016</b>	<b>20,968</b>
	11	38	26	99	337	283	278	406	341	276	199	2,294
	676	1,811	862	766	1,778	2,436	3,359	4,213	2,872	2,274	2,215	23,262
南部	<b>330</b>	<b>886</b>	<b>399</b>	<b>239</b>	<b>314</b>	<b>593</b>	<b>1,477</b>	<b>1,772</b>	<b>1,077</b>	<b>890</b>	<b>898</b>	<b>8,875</b>
	3	18	9	8	24	51	77	98	95	57	27	467
	333	904	408	247	338	644	1,554	1,870	1,172	947	925	9,342
あがた	<b>169</b>	<b>355</b>	<b>227</b>	<b>94</b>	<b>120</b>	<b>177</b>	<b>531</b>	<b>644</b>	<b>369</b>	<b>263</b>	<b>341</b>	<b>3,290</b>
	1	1	3	10	11	9	22	25	23	14	12	131
	170	356	230	104	131	186	553	669	392	277	353	3,421
鎌田	<b>105</b>	<b>330</b>	<b>154</b>	<b>62</b>	<b>69</b>	<b>103</b>	<b>259</b>	<b>434</b>	<b>294</b>	<b>196</b>	<b>243</b>	<b>2,249</b>
	0	1	2	1	1	3	4	9	13	10	5	49
	105	331	156	63	70	106	263	443	307	206	248	2,298
寿台	<b>109</b>	<b>281</b>	<b>192</b>	<b>126</b>	<b>73</b>	<b>122</b>	<b>262</b>	<b>394</b>	<b>260</b>	<b>229</b>	<b>295</b>	<b>2,343</b>
	3	8	6	1	7	6	13	29	22	10	6	111
	112	289	198	127	80	128	275	423	282	239	301	2,454
本郷	<b>170</b>	<b>324</b>	<b>138</b>	<b>79</b>	<b>104</b>	<b>88</b>	<b>247</b>	<b>326</b>	<b>251</b>	<b>195</b>	<b>214</b>	<b>2,136</b>
	2	2	3	3	3	5	8	11	6	5	5	53
	172	326	141	82	107	93	255	337	257	200	219	2,189
中山	<b>53</b>	<b>128</b>	<b>55</b>	<b>38</b>	<b>32</b>	<b>32</b>	<b>87</b>	<b>131</b>	<b>87</b>	<b>79</b>	<b>81</b>	<b>803</b>
	1	8	1	3	0	5	7	14	12	5	1	57
	54	136	56	41	32	37	94	145	99	84	82	860
島内	<b>98</b>	<b>295</b>	<b>137</b>	<b>91</b>	<b>91</b>	<b>96</b>	<b>277</b>	<b>376</b>	<b>216</b>	<b>121</b>	<b>212</b>	<b>2,010</b>
	4	7	9	2	7	11	15	34	33	18	17	157
	102	302	146	93	98	107	292	410	249	139	229	2,167
空港	<b>199</b>	<b>487</b>	<b>229</b>	<b>138</b>	<b>116</b>	<b>135</b>	<b>358</b>	<b>616</b>	<b>317</b>	<b>252</b>	<b>308</b>	<b>3,155</b>
	12	31	21	15	20	36	84	137	110	56	68	590
	211	518	250	153	136	171	442	753	427	308	376	3,745
梓川	<b>77</b>	<b>357</b>	<b>244</b>	<b>132</b>	<b>83</b>	<b>106</b>	<b>301</b>	<b>348</b>	<b>108</b>	<b>131</b>	<b>148</b>	<b>2,035</b>
	10	37	11	7	15	36	77	60	30	32	30	345
	87	394	255	139	98	142	378	408	138	163	178	2,380
波田	<b>114</b>	<b>474</b>	<b>282</b>	<b>216</b>	<b>158</b>	<b>184</b>	<b>507</b>	<b>636</b>	<b>373</b>	<b>354</b>	<b>396</b>	<b>3,694</b>
	7	28	17	7	13	30	53	70	60	31	36	352
	121	502	299	223	171	214	560	706	433	385	432	4,046
合計	<b>2,089</b>	<b>5,690</b>	<b>2,893</b>	<b>1,882</b>	<b>2,601</b>	<b>3,789</b>	<b>7,387</b>	<b>9,484</b>	<b>5,883</b>	<b>4,708</b>	<b>5,152</b>	<b>51,558</b>
	54	179	108	156	438	475	638	893	745	514	406	4,606
	2,143	5,869	3,001	2,038	3,039	4,264	8,025	10,377	6,628	5,222	5,558	56,164

### 年齢別登録率

（令和3年3月31現在）

年齢	0～6	7～12	13～15	16～18	19～22	23～30	31～40	41～50	51～60	61～70	71～	合計
登録者	<b>2,089</b>	<b>5,690</b>	<b>2,893</b>	<b>1,882</b>	<b>2,601</b>	<b>3,789</b>	<b>7,387</b>	<b>9,484</b>	<b>5,883</b>	<b>4,708</b>	<b>5,152</b>	<b>51,558</b>
人口	13,104	12,848	6,645	6,695	9,194	18,431	26,351	36,057	30,678	27,287	50,194	237,484
登録率	<b>15.9%</b>	<b>44.3%</b>	<b>43.5%</b>	<b>28.1%</b>	<b>28.3%</b>	<b>20.6%</b>	<b>28.0%</b>	<b>26.3%</b>	<b>19.2%</b>	<b>17.3%</b>	<b>10.3%</b>	<b>21.7%</b>

### 年齢別利用率（令和2年度に利用があった登録者数及び割合）

年齢	0～6	7～12	13～15	16～18	19～22	23～30	31～40	41～50	51～60	61～70	71～	合計
利用者	<b>2,035</b>	<b>5,616</b>	<b>2,861</b>	<b>1,846</b>	<b>2,546</b>	<b>3,672</b>	<b>7,209</b>	<b>9,329</b>	<b>5,787</b>	<b>4,598</b>	<b>5,077</b>	<b>50,576</b>
対登録者	97.4%	98.7%	98.9%	98.1%	97.9%	96.9%	97.6%	98.4%	98.4%	97.7%	98.5%	98.1%
対人口	<b>15.5%</b>	<b>43.7%</b>	<b>43.1%</b>	<b>27.6%</b>	<b>27.7%</b>	<b>19.9%</b>	<b>27.4%</b>	<b>25.9%</b>	<b>18.9%</b>	<b>16.9%</b>	<b>10.1%</b>	<b>21.3%</b>

## 令和2年度 各種サービス利用状況

(上段:令和元年度、下段:令和2年度)

区 分	調査・相談(レファレンス)				予約(リクエスト)		複 写		相互貸借	
	総数(件)	口頭	電話	文書等	総数(件)	うちネット予約	件数	枚数	貸出(点)	借受(点)
中 央	3,703	3,512	188	3	38,691	30,134	2,249	18,026	1,305	513
	<b>3,304</b>	<b>3,169</b>	<b>115</b>	<b>20</b>	<b>54,912</b>	<b>45,917</b>	<b>1,760</b>	<b>13,377</b>	<b>1,313</b>	<b>457</b>
南 部	620	574	46	0	35,486	30,895	127	469		
	<b>346</b>	<b>330</b>	<b>15</b>	<b>1</b>	<b>42,963</b>	<b>37,964</b>	<b>87</b>	<b>438</b>		
あがた	1,690	1,673	17	0	17,912	14,976	11	26		
	<b>1,424</b>	<b>1,371</b>	<b>53</b>	<b>0</b>	<b>23,103</b>	<b>19,486</b>	<b>9</b>	<b>45</b>		
鎌 田	627	626	1	0	12,089	9,954	0	0		
	<b>488</b>	<b>473</b>	<b>15</b>	<b>0</b>	<b>15,913</b>	<b>13,301</b>	<b>23</b>	<b>73</b>		
寿 台	886	816	70	0	14,625	11,589	5	13		
	<b>651</b>	<b>566</b>	<b>85</b>	<b>0</b>	<b>18,007</b>	<b>14,939</b>	<b>0</b>	<b>0</b>		
本 郷	597	557	40	0	12,199	9,671	1	0		
	<b>512</b>	<b>494</b>	<b>18</b>	<b>0</b>	<b>16,555</b>	<b>13,546</b>	<b>7</b>	<b>15</b>		
中 山	434	425	9	0	6,342	4,232	4	28		
	<b>552</b>	<b>515</b>	<b>37</b>	<b>0</b>	<b>6,891</b>	<b>4,983</b>	<b>1</b>	<b>2</b>		
島 内	469	428	41	0	10,278	8,207	11	36		
	<b>525</b>	<b>464</b>	<b>57</b>	<b>4</b>	<b>14,209</b>	<b>12,044</b>	<b>9</b>	<b>23</b>		
空 港	941	927	14	0	12,437	10,492	24	95		
	<b>980</b>	<b>977</b>	<b>3</b>	<b>0</b>	<b>16,338</b>	<b>14,403</b>	<b>14</b>	<b>72</b>		
梓 川	262	262	0	0	9,929	8,900	16	80		
	<b>221</b>	<b>211</b>	<b>10</b>	<b>0</b>	<b>14,330</b>	<b>13,081</b>	<b>6</b>	<b>32</b>		
波 田	634	627	5	2	11,608	9,255	216	688		
	<b>463</b>	<b>455</b>	<b>8</b>	<b>0</b>	<b>14,313</b>	<b>11,764</b>	<b>133</b>	<b>560</b>		
合 計	10,863	10,427	431	5	181,596	148,305	2,664	19,461	1,305	513
	<b>9,466</b>	<b>9,025</b>	<b>416</b>	<b>25</b>	<b>237,534</b>	<b>201,428</b>	<b>2,049</b>	<b>14,637</b>	<b>1,313</b>	<b>457</b>
増減	△ 1,397	△ 1,402	△ 15	20	55,938	53,123	△ 615	△ 4,824	8	△ 56

(注) 相互貸借は、中央図書館の取扱い

## 令和 2 年度 ベストリーダー20

### 【一般図書】

順位	図 書 名	著編訳者	出版社	貸出回数	複本冊数
1	魔力の胎動	東野 圭吾	KADOKAWA	252	14
1	ライオンのおやつ	小川 糸	ポプラ社	252	13
1	勿忘草の咲く町で	夏川 草介	KADOKAWA	252	13
4	沈黙のパレード	東野 圭吾	文藝春秋	249	15
5	流浪の月	凧良 ゆう	東京創元社	245	12
6	危険なビーナス	東野 圭吾	講談社	243	14
6	希望の糸	東野 圭吾	講談社	243	12
8	素敵な日本人	東野 圭吾	光文社	240	14
9	クスノキの番人	東野 圭吾	実業之日本社	233	12
10	さよならの儀式	宮部 みゆき	河出書房新社	224	12
11	落日	湊 かなえ	角川春樹事務所	221	12
12	かがみの孤城	辻村 深月	ポプラ社	220	15
13	昨日がなければ明日もない	宮部 みゆき	文藝春秋	213	13
13	ケーキの切れない非行少年たち	宮口 幸治	新潮社	213	12
15	愛なき世界	三浦 しをん	中央公論新社	210	14
16	そして、バトンは渡された	瀬尾 まいこ	文藝春秋	209	12
17	蜜蜂と遠雷	恩田 陸	幻冬舎	208	14
18	ノースライト	横山 秀夫	新潮社	205	12
18	マスカレード・ナイト	東野 圭吾	集英社	205	14
20	逆ソクラテス	伊坂 幸太郎	集英社	202	12
20	背中蜘蛛	誉田 哲也	双葉社	202	12

### 【児童図書(絵本含む。)]

順位	図 書 名	著編訳者	出版社	貸出回数	複本冊数
1	おばけのてんぷら	せな けいこ	ポプラ社	373	29
2	100かいだてのいえ	いわい としお	偕成社	354	27
3	11ぴきのねこ	馬場 のぼる	こぐま社	338	30
4	くれよんのくろくん	なかや みわ	童心社	329	27
5	はらぺこあおむし	エリック=カール	偕成社	310	31
6	おたすけこびと	なかがわ ちひろ	徳間書店	283	25
7	だるまさんと	かがくい ひろし	ブロンズ新社	282	30
8	のりものいろいろかくれんぼ	いしかわ こうじ	ポプラ社	277	29
9	しろくまちゃんのほっとけーき	わかやま けん	こぐま社	264	32
10	グリーンマントのピーマンマン	さくら ともこ	岩崎書店	254	26
11	からすのパンやさん	かこ さとし	偕成社	245	22
12	ぼくのくれよん	長 新太	講談社	240	23
13	わたしのワンピース	にしまき かやこ	こぐま社	237	30
14	こんとあき	林 明子	福音館書店	229	25
14	バムとケロのもりのこや	島田 ゆか	文溪堂	229	17
16	バムとケロのおかいもの	島田 ゆか	文溪堂	225	19
17	かいけつゾロリスターたんじょう	原 ゆたか	ポプラ社	224	13
18	もこもこもこ	谷川 俊太郎	文研出版	213	25
19	かいけつゾロリなぞのスパイと100本のバラ	原 ゆたか	ポプラ社	212	14
20	ぞうくんのさんぽ	なかの ひろたか	福音館書店	210	22

## IV 事業

### 令和2年度 館別事業報告

#### 1 中央図書館

事業名	実施日	内容
<b>【通年】</b>		
定例おはなし会 (小さい子向け)	毎週水曜日	おはなしや絵本の読み聞かせ、パネルシアター、手あそびなど 39回 501人
英語でおはなし会	毎月第3火曜日 (原則)	信州大学人文学部伊藤盡教授と学生による英語の絵本の読み聞かせ 6回 43人
ロビー展示	随時	1階ロビーにおいて、テーマに沿った総合展示 15テーマ
テーマボックス	随時	季節・時節の話題などによるテーマ本等の展示
「じどうしつだより」の発行	毎月	新刊案内、お知らせ等
こどもプラザおはなし会	随時	こどもプラザ(筑摩3回、南郷2回、小宮2回、波田2回)でのおはなし会 9回 246人
職場体験(研修)受入	随時	9件 18人、延べ22日
図書館見学受入	随時	
<b>【個別】</b>		
リサイクル本施設配布	10月5日(月)	市内の公共施設及び教育機関等を対象に児童書と一般書を配布 用意冊数 9,242冊 提供(持ち帰り)冊数 5,331冊 配布(持ち帰り)団体数 105団体
	10月23日(金)	市立小中学校を対象に再配布 用意冊数 3,911冊 提供(持ち帰り)冊数 432冊 配布(持ち帰り)団体数 7団体
読書週間に図書館へ行こう!	10月27日(火) ～11月8日(日)	1 森田秀之氏講演会 「SDGsをむずかしく考えない!～分かちあいことで幸せを感じる暮らしを考える～」 参加者 33人 2 ミニおはなし会(4回) 参加者 33人 3 宝さがし(5回) 参加者 242人 4 図書館書庫ツアー(4回) 参加者 37人

		<p>5 あなたの記念日新聞 参加者 2 人 (2 件)</p> <p>6 リサイクル本配布 用意冊数 4,063 冊 提供(持ち帰り)冊数 3,814 冊</p> <p>7 松本山雅FC しおり配布 配布数 9,335 枚</p>
読書普及講座	11月29日(日)	<p>講師：藤田浩子さん “おはなしおばさん” 藤田浩子さんのおはなしの世界「楽しく語り、楽しく歌い、楽しく聞いて、楽しくあそぶ」 共催：松本地域子ども文庫おはなしの会連絡会 参加者 45 人</p>
クリスマス会	12月19日(土)	<p>クリスマスに因んだスペシャルなおはなし会 参加者 59 人</p>
大人向けおはなし会	3月6日(土)	<p>講師：森のおうちお話の会 参加者 19 人</p>
読み聞かせボランティア養成講座	<p>①9月2日(水)</p> <p>②9月9日(水)</p> <p>③9月30日(水)</p> <p>④10月14日(水)</p> <p>⑤10月21日(水)</p> <p>⑥11月4日(水)</p>	<p>①読み聞かせの基本 講師：豊嶋さおりさん 参加者 18 人</p> <p>②読み聞かせの実際 講師：豊嶋さおりさん 参加者 17 人</p> <p>③手遊び・わらべうたの紹介 講師：豊嶋さおりさん 参加者 18 人</p> <p>④パネルシアター、紙芝居 講師：豊嶋さおりさん 参加者 17 人</p> <p>⑤グループワーク 講師：豊嶋さおりさん 参加者 18 人</p> <p>⑥グループ発表 講師：豊嶋さおりさん 参加者 17 人</p>
子ども読書スキルアップ講座	<p>①11月15日(日)</p> <p>②12月13日(日)</p> <p>③3月8日(月)</p> <p>④2月6日(土)</p>	<p>①(小・中学校) 小・中学校での読み聞かせ 読み聞かせの実際 講師：豊嶋さおりさん 参加者 42 人</p> <p>②(小・中学校) 学校図書館での取組み 実践報告 講師：上小澤久美子さん、山下奈巳さん 参加者 41 人</p> <p>③(中高生・大人) 絵本でSDGsを考える 持続可能な未来のために 講師：谷口和恵さん 参加者 36 人</p> <p>④(小・中学生) ブックトークの実際 講師：越高一夫さん、越高令子さん 参加者 35 人</p>



## 2 南部図書館

事業名	実施日	内容
【通年】		
定例おはなし会	毎月第1金曜日 毎月第2日曜日	絵本の読み聞かせ、紙芝居、手あそびなど 協力：おはなし玉手箱 10回 55人
つどいの広場おはなし会	随時	1回 16人
テーマブックス	随時	季節・時節の話題などによるテーマ本の展示
【個別】		
なんなんひろば文化祭	9月19日(土) ～20日(日)	リサイクル本の配布 参加者 296人 配布冊数 4,014冊
石鹸デコパージュ講座	11月15日(日)	講師：下條良重さん(職員) 参加者 8人
公民館共催なんなんひろば クリスマス人形劇	12月12日(土)	協力：ホーボーズパペットシアター 参加者 102人
公民館共催Mini ノート工作 教室	12月20日(日)	講師：鈴木信さん 参加者 6人

## 3 あがたの森図書館

事業名	実施日	内容
【通年】		
定例おはなし会 (小さい子向け)	毎月第3金曜日	絵本の読み聞かせ、紙芝居、手あそびなど 5回 57人
テーマブックス	随時	季節・時節などによるテーマ本の展示
おでかけおはなし会 (出前講座)	随時	あがた児童センター 3回 67人
【個別】		
リサイクル市	11月21日(土)	リサイクル本の配布 配布冊数 894冊

## 4 鎌田図書館

事業名	実施日	内容
【通年】		
定例おはなし会	毎月第2水曜日	絵本の読み聞かせ、紙芝居、手あそびなど 協力：鎌田小学校 本読み隊(ボランティア) 3回 67人
テーマブックス	随時	季節・時節の話題などによるテーマ本の展示

## 5 寿台図書館

事業名	実施日	内容
【通年】		
定例おはなし会	毎月第2金曜日	絵本の読み聞かせ、紙芝居、手あそびなど 協力：トトロのへや 6回 58人
テーマブックス	随時	季節・時節の話題などによるテーマ本の展示
【個別】		
夏休み親子教室	8月2日(日)	講師：佐藤美保さん 寿台公民館共催 参加者 18人
ストームグラス講座	11月7日(土)	講師：佐藤美保さん 寿台公民館共催 参加者 53人
えほんづくり講座	11月28日(土) 11月29日(日)	講師：望月信幸さん 寿台公民館共催 参加者 9人
ビブリオバトル	12月11日(金) 12月16日(水) 12月17日(木)	明善小学校 5年1組、5年2組、6年1組、6年3組 参加者 141名

## 6 本郷図書館

事業名	実施日	内容
【通年】		
定例おはなし会	毎月第2水曜日	絵本の読み聞かせ、紙芝居、手あそびなど 6回 136人
テーマブックス	随時	季節・時節の話題などによるテーマ本の展示
【個別】		
ジェルキャンドル講座	8月1日(土)	講師：澤井準一さん 参加者 10人
工作教室	8月7日(金)	参加者 50人
秋の寄せ植え講座	9月12日(土)	講師：赤井幸子さん 中山文庫共催 参加者 5人
リサイクル本の配布	11月15日(日)	配布冊数 702冊
フラワーアレンジメント講座	12月19日(土)	講師：赤井幸子さん 中山文庫共催 参加者 5人

## 7 中山文庫

事業名	実施日	内容
【通年】		
定例おはなし会	毎月第3水曜日	絵本の読み聞かせ、紙芝居、手あそびなど 7回 64人
テーマブックス	随時	季節・時節の話題などによるテーマ本の展示
図書館集団利用等受入	随時	中山保育園おさんぽ見学 3～5歳児 26人
【個別】		
夏休み展示バス開放	8月5日(水) ～14日(金)	参加者 135人
秋の寄せ植え講座	9月12日(土)	講師：赤井幸子さん 本郷図書館共催 参加者 5人
中山地区文化祭	10月18日(日) ～11月3日(火)	リサイクル本の配布 協力：中山公民館図書視聴覚委員 配布冊数 275冊
フラワーアレンジメント講座	12月19日(土)	講師：赤井幸子さん 本郷図書館共催 参加者 5人

## 8 島内図書館

事業名	実施日	内容
【通年】		
定例おはなし会	毎月第3金曜日	絵本の読み聞かせ、紙芝居、手あそびなど 8回 24人
ふれあいおはなしひろば	隔月(奇数月) 第2水曜日	3回 35人
テーマブックス	随時	季節・時節の話題などによるテーマ本の展示
福祉ひろばふれあいおはなし会	随時	協力：松本おはなしの会 2回 29人
【個別】		
農業文庫講座	9月25日(金)	講演会「感染症から身を守る」 講師：金井信一郎さん 参加者 30人
	10月29日(水)	見学講座「諏訪地方の歴史文化を訪ねて」 参加者 39人
	12月5日(土)	講演会「正月の伝統行事と遊び」 講師：高島 清次さん、丸山 高司さん 清水 豊秋さん 参加者 91人

三館合同おはなし会	8月1日(土)	参加者 22人
手芸講座	9月10日(木)	講師：丸山和代さん 参加者 5人
おはなし会実演と製作講座	10月8日(木)	講師：松本おはなしの会 参加者 11人
リサイクル本の配布	11月8日(日)	配布冊数 1,517冊
消しゴムはんこ講座	11月13日(金)	講師：やざきなおみさん 参加者 6人
クリスマスおはなし会	12月12日(土)	島内公民館・公民館図書館視聴覚委員会共催 参加者 70人

## 9 空港図書館

事業名	実施日	内容
【通年】		
定例おはなし会	毎月第2水曜日	絵本の読み聞かせ、紙芝居、手あそびなど 協力：すがのつくる 5回 47人
テーマボックス	随時	季節・時節の話題などによるテーマ本の展示
おでかけおはなし会	随時	今井地区福祉ひろば、芳川つどいの広場 2回 56人
図書館集団利用等受入	随時	松本保育園、神映幼稚園 7回 237人
【個別】		
リサイクル本の配布	10月17日(土) 10月18日(日)	配布冊数 1,755冊

## 10 梓川図書館

事業名	実施日	内容
【通年】		
定例おはなし会 (小さい子向け)	毎週火曜日	絵本の読み聞かせ、紙芝居、手あそびなど 1回 3人
テーマボックス	随時	季節・時節の話題などによるテーマ本の展示

## 11 波田図書館

事業名	実施日	内容
<b>【通年】</b>		
定例おはなし会	毎月第3金曜日	絵本の読み聞かせ、紙芝居、手あそび、パネルシアターなど 5回 18人
テーマブックス	随時	季節・時節などによるテーマ本の展示
職場体験学習等の受入	随時	2件 5人、延べ3日
おでかけおはなし会	随時	波田放課後児童クラブ 1回 54人
<b>【個別】</b>		
七夕おはなし会	8月7日(金) ～8月9日(日)	参加者7人
リサイクル本の配布	11月7日(土) ～11月8日(日)	配布冊数 1,285冊

※ 令和2年度に実施した事業のみを掲載しております。(新型コロナウイルス感染拡大の影響等により中止とした事業については、掲載しておりません。)



## V 資料

### 特別文庫一覧

#### 1 中央図書館

文庫名	寄贈年月日	寄贈者	文庫の内容
小穴文庫	昭和 29 年 10 月	小穴みどり氏	故小穴喜一氏所蔵の 285 点の法帖を中心とした書道関係資料で、『万葉集』『古今和歌集』の古写本の複製あり。
本庄文庫	昭和 43 年 1 月	本庄武男氏	寄贈された基金により創設されたもので、『名著復刻全集』250 点や美術書が中心。一般の蔵書として組み込まれているものが多い。
山岳文庫	昭和 45 年 10 月～	松本南ロータリークラブ	松本南ロータリークラブより寄贈された基金をもとに創設された山岳関係図書。アルプスの玄関口にふさわしい文庫として、日本山岳史上貴重な資料を所蔵。継続して毎年 10 万円の寄付あり。 現在約 8,000 点
石曾根文庫	昭和 48 年 5 月～ 平成 3 年 3 月	石曾根民郎氏	川柳作家、研究家の石曾根民郎氏より寄贈の全国の川柳雑誌、同人誌など 700 タイトル（約 3 万冊）を越える全国唯一のコレクション。古川柳研究家清博美氏（静岡県在住）のボランティアによるリストあり。月々追加の同人誌あり。
折口文庫	平成 2 年 10 月	竹内貞氏	長年にわたって竹内氏が収集した折口信夫に関係した資料。県内での折口の足跡を知る上で貴重な資料。約 2,000 点
栗本文庫	平成 3 年 6 月	栗本いく氏	栗本勤信州大学名誉教授の愛蔵書によるコレクション。ドイツ、日本の哲学や社会科学関係資料を中心に約 2,300 点。なお、515 万円の基金も同時に寄付され、新図書館オープンのための資料整備費用として使用された。
中沢望東子文庫	平成 3 年 2 月	中沢望東子氏	サンフランシスコ在住で松本市との縁が深い日系二世の中沢望東子氏より寄贈された基金（500 万円）をもとに平成 5 年 6 月に開設されたコレクション。広くアメリカを紹介し日米文化の交流をすすめる英語の図書や絵本を中心に収集。約 2,000 点
ユタ日報	平成 5 年 7 月	寺澤和子氏 森安治子氏 (姉妹)	明治末年に信州からアメリカへ移住した寺澤畔夫・國子夫妻がユタ州ソルトレークシティにおいて発刊を続けた日本語新聞。大正 3（1914）年に創刊され、平成 3（1991）年まで大戦中も途切れることなく発刊を続けた世界的に貴重な資料。77 年間の新聞 11877 号が、月別に仮綴じしてある。 第 6719 号（1941 年）～第 7449 号（1945 年）の完全復刻版全 7 巻あり。 令和元年、『ユタ日報』1914～1947 年分を、邦字新聞デジタル・コレクションへの掲載のため、スタンフォード大学フーヴァー研究所に貸出した。 令和 2 年、デジタル化作業が完了し、インターネットでの公開開始。

文庫名	寄贈年月日	寄贈者	文庫の内容
普選文庫	平成7年1月	普通選挙実現運動発祥の地記念碑建立委員会	明治30(1897)年7月、松本において普通選挙期成同盟会が結成されて普通選挙制度獲得運動(普選運動)が全国にさきがけて始まったことを記念して「普選運動発祥の地」記念碑を中央図書館の敷地内に建立、併せて普通選挙実現に関する図書資料(50万円相当)が寄贈された。約300点。
池上文庫	平成6年	池上二良氏 池上良平氏	文化課より百竹亭池上文庫の資料の一部を移管。新聞、雑誌を含む。約700点。
浅井冽文庫	平成6年		浅井冽に関係のある資料を購入。約300点。

(移管したもの)

文庫名	寄贈年月日	寄贈者	文庫の内容
崇教館文庫	明治39年9月 移管入手		松本藩の崇教館(寛政5~明治3)、松本藩学校(明治3~4)で使用した書籍で『四書五経』の漢書や『大日本史』『群書類従』などの和書がある。 平成27年度4,373点、平成29年度6,463点 計10,836点 博物館へ移管
松原文庫	明治39年 11月	松原栄氏	松原葆斎(松本藩士漢学者)所蔵の和漢書 明嘉靖刊『中説』などの貴重資料 平成27年度1,859点 博物館へ移管
柴田文庫	平成7年8月	柴田利政氏	曾祖父柴田利直(崇教館助教儒者)所蔵の主として漢籍。『漢書評林』等を含む貴重資料。 平成27年度1,708点 博物館へ移管

## 2 中山文庫

文庫名	寄贈年月日	寄贈者	文庫の内容
中山文庫	平成7年3月	折井英治氏	平成13年度開館した中山文庫で所蔵する、折井氏個人の中山文庫からの寄贈図書。寄贈受入れは平成19年度で完了。(130,979冊)

## 3 島内図書館

文庫名	寄贈年月日	寄贈者	文庫の内容
島内農業文庫	平成7年7月	島内土地改良区	島内土地改良区の解散に当たり、農山漁村文化協会の出版物4,000点や和田照雄東京大学農学部名誉教授の蔵書多数が寄贈されたものを島内図書館に所蔵 現在でも農文協の出版物を収集。約5,000点。

## マイクロフィルム一覧

(令和3年6月現在)

番号	対象物	備考	巻数
1	長野新報	明治 6. 7 ~ 明治 6. 10 (現信濃毎日新聞)	1,699 巻
2	長野毎週新聞	明治 7. 1 ~ 明治 9. 4 (現信濃毎日新聞)	
3	長野新聞	明治 9. 5 ~ 明治 12. 12 (現信濃毎日新聞)	
4	長野日日新聞	明治 13. 1 ~ 明治 13. 8 (現信濃毎日新聞)	
5	信濃日報	明治 13. 8 ~ 明治 14. 5 (現信濃毎日新聞)	
6	信濃毎日新聞	明治 14. 6 ~ 平成 24. 12	
7	信飛新聞	明治 5. 10 ~ 明治 6. 9 (1, 4, 5, 8号のみ)	2 巻
8	信陽日報	明治 19. 8 ~ 明治 22. 12	
9	松本日々新聞	明治 19. 5 ~ 明治 19. 7	1 巻
10	松本新聞	明治 10. 1 ~ 明治 11. 12	
11	信中新報	明治 16. 1 ~ 明治 16. 4	
12	信府日報	明治 25. 5/29 (284号)	
13	時事新報	明治 37. 2 ~ 明治 38. 8	13 巻
	時事新報	明治 38. 8 ~ 明治 38. 9	1 巻
14	信陽日々新聞	明治 15. 1 ~ 明治 15. 2	
15	信濃民報	大正 2. 12 ~ 昭和 15. 6	80 巻
16	信濃日報	大正 8. 10 ~ 昭和 15. 6	59 巻
17	志な野	大正 14. 10 ~ 昭和 3. 3	8 巻
18	信濃中央新聞	昭和 14. 7 ~ 昭和 14. 8	1 巻
19	信陽新聞	昭和 22. 7 ~ 昭和 23. 9	
	信陽新聞	昭和 23. 9 ~ 昭和 41. 11	
20	ユタ日報	大正 3. 11 ~ 平成 3. 4	49 巻
21	官報	大正 10. 1 ~ 昭和 22. 12	276 巻
22	松本史料叢書		7 巻
23	諏訪史料叢書		5 巻
24	南信伊那・伊那史料叢書		2 巻

## データベース一覧

(令和3年6月現在)

番号	データベース名	所蔵館
1	信濃毎日新聞データベース	中央
2	聞蔵Ⅱビジュアル for Library(朝日新聞記事データベース)	中央
3	国立国会図書館デジタルコレクション	中央
4	官報情報検索サービス	中央
5	D1-Law.com(第一法規法情報総合データベース)	中央
6	ジャパンナレッジLib	中央
7	ポプラディアネット	中央



# 購 入 新 聞 一 覧

(令和3年6月現在)

番号	新聞名	中央	南部	あがた	鎌田	寿台	本郷	中山	島内	空港	梓川	波田	保存年 (注1)	備考
1	朝日小学生新聞	○											1	
2	朝日新聞	○		○	○	○	○					○	3	縮刷版 S2. 1～
3	MJ日経流通新聞	○											3	
4	MGプレス	○	○	○	○	○	○	○	○	○	○	○	永年	H30.4～ 信濃毎日新聞情報誌
5	THE JAPAN TIMES	○											1	
6	産経新聞	○								○			3	
7	信濃毎日新聞	○	○	○	○	○	○	○	○	○	○	○	永年	T2.10～ (注2)
8	信濃毎日新聞夕刊	○	○										永年	(注2)
9	市民タイムス	○	○	○	○	○	○	○	○	○	○	○	永年	S46. 10～
10	信毎就職情報	○	○	○	○	○	○	○	○	○	○	○	1	
11	中日新聞	○										○	3	縮刷版 S47. 1～
12	長野県民新聞	○											永年	H31.4～
13	日刊スポーツ	○	○										1	
14	日本経済新聞	○	○					○				○	3	縮刷版 S35. 5～
15	日本農業新聞								○				3	
16	毎日新聞	○									○		3	縮刷版 S48. 3～
17	読売新聞	○	○						○			○	3	縮刷版 S48. 2～
18	新文化	○												

※ 寄贈及び終刊の新聞を除く。

(注1) 保存年は中央での保存年数(波田図書館は、県内新聞は10年、それ以外は1年保存、その他の分館は、2か月保存)

(注2) 信濃毎日新聞の現物閲覧は、過去10年分です。それ以前のはマイクロフィルム又はデータベースでの閲覧となります。

# 受 入 雑 誌 一 覧

【凡例】 欄中の ○・・・購入、●・・・寄贈、★・・・R3雑誌スポンサー  
 欄外の ◇・・・休刊・受入中止等、◆・・・廃刊・終刊  
 保存状態欄の ＊・・・創刊号から保存のもの  
 保存年欄の ( )数字は分館での保存年数

(令和3年6月現在)

番号	書名	発行	中央	南部	あがた	鎌田	寿台	本郷	中山	島内	空港	梓川	波田	保存年	保存状態	分野
1	愛犬の友	隔月	○											2	2020.5～2020.7	育児・家庭
2	AERA	週刊		○										(1)		総合誌
3	AERA with Kids	季刊			○									(2)		育児・家庭
4	赤ちゃん和妈妈	月刊										○		(2)		育児・家庭
5	朝霧	月刊	●											永年	1957.6～	文学・文芸(郷土)
◇	6	アサヒカメラ	月刊	○										5	～2020.6休刊	趣味
7	明日の友	隔月	○											2		健康・福祉
8	安曇野教育(南安曇教育)	年1回	●											永年	2007.3～	教育(郷土)
9	安曇野文芸	年2回											●	(5)		文学・文芸(郷土)
◇	10	あったかいご	隔月	○										永年	1999.6～2007.12休刊	健康・福祉(郷土)
11	アニメディア	月刊	○											2		趣味
12	ALBATROSS-VIEW	月2回											○	(3)		スポーツ
13	&Premium	月刊		○										(2)		総合誌
14	家の光	月刊											○	(2)		暮らし・住居
15	一枚の繪	月刊	○											5		芸術
16	一個人	月刊			○		○							(2)		総合誌
17	illustration	季刊		○										(2)		芸術
◆	18	岩と雪	隔月	○										永年	1958.夏～1995.4	山岳
19	ENGLISH JOURNAL	月刊	○											2		語学(外国語)
20	with	月刊		○									○	(2)		ファッション
21	WiLL	月刊											○	(2)		総合誌
22	WEDGE	月刊											●	(1)		総合誌
23	うかたま	季刊							○					(2)		料理
24	AIRLINE	月刊									○			(5)		乗り物
25	栄養と料理	月刊	○											2		料理
26	エクステリア&ガーデン	季刊											○	(2)		暮らし・住居
27	éclat	月刊		○										(2)		ファッション
28	ESSE	月刊						○	○				○	(2)		暮らし・住居
29	NHKガッテン!	隔月								○				(2)		暮らし・住居
30	NHKきょうの健康	月刊	○	○										2		健康・福祉
31	NHKきょうの料理	月刊	○							○				2		料理
32	NHKきょうの料理ビギナーズ	月刊		○				○	○					(2)		料理
33	NHK趣味の園芸	月刊	○											2		農業・園芸
34	NHKすてきにハンドメイド	月刊	○	○										2		趣味
35	エネルギーレビュー	月刊	○											2		自然科学
◇	36	FQ JAPAN	季刊						○					(2)		育児・家庭
37	MJ(無線と実験)	月刊	○											5		趣味
38	LDK	月刊										○	○	(2)		暮らし・住居
39	園芸ガイド	季刊	○											2		農業・園芸
40	演劇界	月刊	○											5		芸術
41	おかずのクッキング	隔月				○								(2)		料理
◆	42	おさなご	隔月	○										永年	1999.5～2019.3廃刊	育児・家庭(郷土)
43	OCEANS	月刊											○	(2)		ファッション
44	OZ magazine	月刊			○									(2)		旅行
45	男の隠れ家	月刊							○					(2)		総合誌

番号	書名	発行	中央	南部	あがた	鎌田	寿台	本郷	中山	島内	空港	梓川	波田	保存年	保存状態	分野
◇ 46	おとなスタイル	季刊				○								(2)	～2018. 2休刊	総合誌
47	alterna	季刊	○											2		経済・ビジネス
48	オール読物	月刊								○				5(2)		文学・文芸
49	オレンジページ	月2回	★			○							○	2		料理
50	音楽の友	月刊	○											5		趣味
51	CAR and DRIVER	月刊	★											5		乗り物
52	会報まつもと	月刊	●											永年	1989. 4～	経済・ビジネス(郷土)
53	海洋と生物	隔月	○											5		自然科学
54	科学	月刊	○											2		自然科学
55	岳人	月刊	○											永年	1961. 11～	山岳
56	Casa BRUTUS	月刊											○	(2)		暮らし・住居
57	かぞくのじかん	季刊	○											2		育児・家庭
58	CUT	月刊											○	(2)		芸術
59	家庭画報	月刊			○									(2)		総合誌
60	Garden & Garden	季刊								○				(2)		農業・園芸
61	家電批評	月刊					○							(2)		暮らし・住居
62	上沼恵美子のおしゃべりクッキング	月刊			○		○							(2)	寿台:～2020.4受入中止	料理
63	カメラマン	月刊		○										(2)	～2020.5	趣味
64	からたち	月刊	●											永年	1999.8～ 欠号多数	文学・文芸
65	からだにいいこと	月刊			○		○							(2)		健康・福祉
66	環境ビジネス	月刊											○	(2)		経済・ビジネス
67	木曾文学	年1回	●											10		文学・文芸(郷土)
68	キネマ旬報	月2回	○											永年	1948. 9～	芸術
69	Cuugal	隔月	○											5		ファッション(児童・YA)
70	教育	月刊	○											永年	1957.4～	教育
71	ku:nel	隔月			○								○	(2)		暮らし・住居
72	Goods Press	月刊				○								(2)		暮らし・住居
73	KURA	月刊	○	○				○					○	永年(2)	2003.4～	総合誌(郷土)
74	暮らしの手帖	隔月	○						○				○	2		暮らし・住居
75	CLUÉL	月刊	○											2	2019.4～	ファッション
76	CLUÉL homme	年8回		○										(2)	2019.4～	ファッション
77	CREA	月刊		○										(2)		総合誌
78	黒姫	隔月	●											永年	1978. 7～	文学・文芸(郷土)
79	クロワッサン	月2回			○								○	(2)		総合誌
80	群像	月刊	○											永年	1954.12～	文学・文芸
81	経済月報(長野経済研究所)	月刊	●											永年	1984. 4～	経済・ビジネス(郷土)
82	芸術新潮	月刊	○											5		芸術
83	螢雪時代	月刊	○											2		教育
84	月刊イクジまつもと	月刊	●	●									●	永年(2)		育児・家庭(郷土)
85	月刊石垣	月刊	○											5		経済・ビジネス
86	月刊クーヨン	月刊	○	○										5(2)		育児・家庭
87	月刊社会教育	月刊	○											永年	1959. 4～	教育
88	月刊ジュニアエラ	月刊	○											5		教育(児童・YA)
89	月刊天文ガイド	月刊	○											2		自然科学
◇ 90	月刊ながの情報	月刊	●											永年	1988. 3～2004.12休刊	総合誌(郷土)
91	月刊Newsがわかる	月刊											○	(2)		教育(児童・YA)
92	月刊バスケットボール	月刊											○	(2)		スポーツ
93	月刊ピアノ	月刊											○	(3)		趣味
94	月刊福祉	月刊	○											永年	1987. 7～	健康・福祉
95	GetNavi	月刊								○				(2)		暮らし・住居
96	GOETHE	月刊				○								(2)		総合誌

番号	書名	発行	中央	南部	あがた	鎌田	寿台	本郷	中山	島内	空港	梓川	波田	保存年	保存状態	分野
97	現代詩手帖	月刊	○											永年	1962.1～	文学・文芸
98	現代農業	月刊								○				5(3)		農業・園芸
99	現代の図書館	季刊	○											永年	1969.3～	出版・図書館
◇	100 建築知識	月刊											○	(10)	波田:～2010.3受入中止	暮らし・住居
101	公募ガイド	月刊	○											2		趣味
102	国立国会図書館月報	月刊	●											永年	2001.1～	出版・図書館
103	COTTON TIME	隔月							○					(2)		趣味
104	kodomoe	隔月				○							○	(2)		育児・家庭
◆	105 子ども世界	月刊	○											永年	1985.3～1994.12	出版・図書館
106	こどもとしょかん	季刊	○											永年	1986.10～	出版・図書館
107	子供の科学	月刊	○						○					5		自然科学(児童・YA)
108	Komachi	月刊	★				○			○	○		○	永年(2)	2001.6～ 島内:～2019.5受入中止	総合誌(郷土)
109	GOLF DIGEST	月刊	○											2		スポーツ
110	CONFORT	隔月		○										(2)		暮らし・住居
111	Cycle Sports	月刊										○		(2)		スポーツ
112	才能教育(Suzuki Method)	季刊	●											永年	1989.春～	教育(郷土)
113	蠍	年1回	●											10		文学・文芸(郷土)
114	SOCCERKING	月刊	○											2		スポーツ
115	サッカーマガジン	月刊	○					○		○				2		スポーツ
116	THE 21	月刊			○									(2)		経済・ビジネス
◇	117 SAPIO	月刊	○											5	2012.11から月刊に変更 ～2019.4休刊	総合誌
118	サライ	月刊	○											5		総合誌
119	サンキュ!	月刊					○	○		○				(2)		暮らし・住居
120	サンデー毎日	週刊					○							(2)		総合誌
121	3分クッキング(CBCテレビ版)	月刊										○		(2)		料理
◇	122 3分クッキング(日本テレビ版)	月刊										○		(2)	～2021.4	料理
◇	123 シアターガイド	月刊	○											5	～2018.12休刊	芸術
124	JR時刻表	月刊		○									○	(2)	波田は1年保存	乗り物
125	JJ	月刊	○											2	～2021.2	ファッション
◇	126 J2マガジン	不定期	○											2	～2017.春	スポーツ
127	JTB時刻表	月刊	○											2		乗り物
128	GQ JAPAN	月刊	○											2		総合誌
129	CQ ham radio	月刊									●			(5)		趣味
130	詩誌 樹氷	年2回	●											10	2020.9～	文学・文芸(郷土)
131	CG(CAR GRAPHIC)	月刊		○										(5)		乗り物
132	思想	月刊	○											永年	1949.1～	総合誌
◆	133 思想の科学	月刊	○											永年	1986.1～1996.5	総合誌
134	ジチタイワークス	年4回	●											2	2020.12～	法律・政治
◇	135 City Boxまつもと	月刊	●											永年	1985.1～2009.6休刊	総合誌(郷土)
◆	136 自転車人	季刊	○											5	2014.11休刊	スポーツ
137	信濃	月刊	○											永年	1932.1～ *	歴史・地理(郷土)
138	信濃教育	月刊	○											永年	1895.1～ *	教育(郷土)
139	私法判例リマークス	年2回	○											永年	1992.2～	法律・政治(郷土)
140	社会教育	月刊	○											永年	1954.1～	教育
141	終活読本 ソナエ	月刊						○						(2)	2019.4～	暮らし・住居
142	週刊朝日	週刊	○					○						2		総合誌
143	週刊エコノミスト	週刊	○										○	2		経済・ビジネス
◇	144 週刊サッカーマガジン	週刊	○											2	～2013.11.12休刊	スポーツ
145	週刊新刊全点案内	週刊	○											2		出版・図書館
146	週刊新潮	週刊		○										(2)		総合誌

番号	書名	発行	中央	南部	あがた	鎌田	寿台	本郷	中山	島内	空港	梓川	波田	保存年	保存状態	分野
147	週刊ダイヤモンド	週刊										○		(2)		経済・ビジネス
148	週刊東洋経済	週刊	★											2		経済・ビジネス
149	週刊文春	週刊				○			○					(2)		総合誌
150	週刊ベースボール	週刊	○											2		スポーツ
151	自遊人	季刊			○									(2)		総合誌
152	趣味の園芸ビギナーズ	月刊	○						○					2		農業・園芸
153	ジュリスト	月2回	○											永年	1996.6～	法律・政治
154	将棋世界	月刊										○		(2)		趣味
155	小説現代	月刊										○		(2)	2020.2～再刊	文学・文芸
156	小説幻冬	月刊							○					(2)		文学・文芸
157	小説新潮	月刊	○											5		文学・文芸
158	小説すばる	月刊	○											5		文学・文芸
159	小説トリッパー	季刊	○											2		文学
160	小説NON	月刊		○										(2)		文学・文芸
161	小説野性時代	月刊			○									(2)	2019.4～	文学・文芸
162	新アララギ	月刊	●											10		文学・文芸
163	信州コスモス	年1回	●											永年	2020.3～	文学・文芸(郷土)
164	信州自治	月刊	○											永年	1955.6～1958.2	法律・政治(郷土)
165	信州土地と住まいの情報	月刊	●											2		暮らし・住居(郷土)
◆	166	信州の旅	季刊	●										永年	1972.夏～2004.春廃刊	旅行(郷土)
◆	167	信州の東京	月刊	●										永年	1970.1～2003.3所蔵	総合誌(郷土)
	168	信州りらく	季刊	●										5		総合誌(郷土)
	169	新ゼロからスタートEnjoy英会話	季刊	○										5	2021春～「ゼロからスタートEnglish」からタイトル変更	語学
	170	新潮	月刊	○										永年	1954.1～	文学・文芸
◇	171	新潮45	月刊	○										5	～2018.10月休刊	総合誌
◇	172	新ハイキング	月刊	○										5	～2017.12月休刊	山岳
	173	SKI GRAPHIC	月刊	○										2		スポーツ
	174	SCREEN	月刊	○										5		芸術
	175	素敵なあの人	月刊						○					(2)		ファッション
	176	STORY	月刊									○		(2)		ファッション
	177	すばる	月刊	○										5		文学・文芸
	178	Sports Graphic Number	隔週		○								○	(2)		スポーツ
	179	スポーツ報知大相撲ジャーナル	月刊		○									(2)		スポーツ
	180	住まいの設計	隔月										○	(5)		暮らし・住居
	181	smart	月刊	○										2		ファッション
	182	正論	月刊	○										2		総合誌
	183	世界	月刊	○										永年	1946.1～ *	総合誌
	184	ゼクシィ長野・山梨	月刊	○										2	2020.4～	暮らし・住居(郷土)
	185	Seventeen	月刊					○						(2)		ファッション
◆	186	川柳しなの	月刊	●										永年	1937.1～2005.9廃刊	文学・文芸(郷土)
	187	壮快	月刊	○						○				2(2)		健康・福祉
	188	ソトコト	月刊	○										2		暮らし・住居
	189	蕎麦春秋	季刊	○										5	2020.5～	料理
	190	宇宙のとびら	季刊	●										2	2021.4～	自然科学(児童・YA)
	191	TIME	週刊	○										2		総合誌(外国語)
	192	ダイヤモンドZAi	月刊							○			○	(2)	波田は1年保存	経済・ビジネス
◆	193	太陽	月刊	○										永年	1968.4～1994.3	総合誌
	194	ダ・ヴィンチ	月刊	★									○	5(2)		出版・図書館
	195	岳	月刊	●										永年	1978.4～	文学・文芸(郷土)
	196	Tarzan	月2回										○	(2)		総合誌

番号	書名	発行	中央	南部	あがた	鎌田	寿台	本郷	中山	島内	空港	梓川	波田	保存年	保存状態	分野
197	旅の手帖	月刊	○											2		旅行
198	たまごクラブ	月刊	○											2		育児・家庭
199	短歌研究	月刊	○											永年	1951.1～	文学・文芸
200	dancyu	月刊	○										○	2(1)		料理
201	地域文化	季刊	●											永年	1989.7～	総合誌(郷土)
202	ちくま	月刊											●	(5)		出版・図書館
203	地図中心	月刊	○											2		歴史・地理
204	ちゃぐりん	月刊							○					(2)		総合誌(児童・YA)
◇	205	CHANTO	月刊		○				○				○	(2)	2019.1～2020.4休刊	暮らし・住居
206	中央公論	月刊	○											永年	1933.5～	総合誌
207	潮音	月刊	●											永年	1923.1～	文学・文芸
208	露草	月刊	●											10		文学・文芸(郷土)
209	つり人	月刊	○											2		趣味
210	DVD&動画配信で一た	月刊	○											2		趣味
211	Discover Japan	月刊						○						(2)		旅行
212	DISNEY FAN	月刊						○						(2)	2020.6～	旅行
213	DECENT	隔月	●											永年	2012.4～	自然科学(郷土)
214	鉄道ジャーナル	月刊		○										(2)		乗り物
215	Tennis Magazine	月刊	○											2		スポーツ
216	天然生活	月刊						○					○	(2)		暮らし・住居
217	陶遊	隔月				○								(2)		芸術
◇	218	東洋経済統計月報	月刊	○										永年	1971.1～2012.10休刊	経済・ビジネス
◇	219	tocotoco	季刊						○					(2)	～2020.10.15休刊	育児・家庭
220	図書	月刊											●	(5)		出版・図書館
221	図書館界	隔月	○											永年	1969.1～	出版・図書館
222	図書館雑誌	月刊	○											永年	1929～欠本有	出版・図書館
223	図書館の学校(あうる)	季刊	○											永年	2000.1～	出版・図書館
224	特許研究	年2回	●											2		法律・政治
225	飛ぶ教室	季刊	○											永年	1981.12～	出版・図書館
226	Domani	隔月				○								(2)	2018.12～	ファッション
227	DREAM3776	季刊	●									●		5(2)		乗り物
◆	228	Nao	月2回	○										永年	1994.9～2008.4終刊	総合誌(郷土)
◇	229	Nao Four Seasons	季刊	○										永年	2010春～2010冬	総合誌(郷土)
230	長野県気象月報 (長野県の気象・地震概況)	月刊	●											永年	1990.1～	自然科学(郷土)
231	ナガノの家	年2回		○										(2)		暮らし・住居(郷土)
232	NATIONAL GEOGRAPHIC	月刊	○											5		総合誌
233	NATIONAL GEOGRAPHIC KIDS	年10回	○											2		総合誌(児童・YA)
234	波	月刊											●	(5)		出版・図書館
235	ニコ☆プチ	隔月		○										(2)		ファッション(児童・YA)
◇	236	nicola	月刊					○						(2)	～2019.4受入中止	ファッション
237	日経WOMAN	月刊	○									○		2		総合誌
238	日経エンタテインメント!	月刊		○									○	(2)		暮らし・住居
◇	239	日経おとなのOFF	月刊		○			○			○			(2)	～2019.6休刊	暮らし・住居
240	日経トレンドィ	月刊		○									○	(2)		総合誌
241	日経PC21	月刊	★	○										2		コンピューター
242	日経ビジネス	週刊										○		(2)		経済・ビジネス
243	日経ヘルス	隔月				○			○					(2)		健康・福祉
244	日経マネー	月刊	○					○						2		暮らし・住居
◇	245	日本カメラ	月刊	○										5	～2021.5休刊	趣味
◇	246	nina's	隔月						○					(2)	2018.12～2019.01休刊	育児・家庭
247	日本児童文学	隔月	○											5		文学・文芸

番号	書名	発行	中央	南部	あがた	鎌田	寿台	本郷	中山	島内	空港	梓川	波田	保存年	保存状態	分野
248	日本歴史	月刊	○											5		歴史・地理
249	Newsweek	週刊	○											2		総合誌
250	Newton	月刊	○	○										5(2)		自然科学
251	ねこ	季刊	○											5		育児・家庭
◇ 252	ノジュール	月刊				○								(2)	～2020.3受入中止	旅行
253	non・no	月刊				○							○	(2)		ファッション
254	俳句	月刊	○											5		文学・文芸
255	俳句界	月刊		○										(2)		文学・文芸
256	BAILA	月刊			○									(2)		ファッション
257	HOUSING	月刊	○											5		暮らし・住居
258	B-PASS	月刊	○											2	2017.6～	趣味
◇ 259	Badminton MAGAZINE	月刊		○										(2)	～2020.3受入中止	スポーツ
260	Hanako	月2回										○		(2)		暮らし・住居
261	Hanada	月刊	○											2	2019.4～	経済・ビジネス
262	Harvard Business Review	月刊	○											2		経済・ビジネス
263	母の友	月刊	○											5		育児・家庭
264	ハルメク	月刊											○	(3)		暮らし・住居
265	25ans	月刊	○											2		ファッション
◆ 266	万象	月刊	●											永年	2002.4～ 未登録	文学・文芸
267	判例時報	旬刊	○											永年	2000.2～	法律・政治
268	判例タイムズ	月刊	○											永年	2000.2～	法律・政治
269	美育文化ポケット	季刊	○											5		芸術
270	PHPのびのび子育て	月刊								○				(2)		育児・家庭
271	PEAKS	月刊	○											5	2013.4～	山岳
272	美術手帖(BT)	月刊	○											永年	1962.1～	芸術
273	ビッグイシュー	年24回	○											2		総合誌
274	BE-PAL	月刊		○									○	(2)		山岳
275	ヒムロ	月刊	●											10		文学・文芸(郷土)
276	ひよこクラブ	月刊	○											2		育児・家庭
277	FINEBOYS	月刊	○											2		ファッション
278	FIGAROjapon voyage	不定期	○											2	～2020.4	総合誌
279	Fishing Café	季刊										●		(2)		趣味
280	Forbes JAPAN	月刊	○											2		経済・ビジネス
281	婦人画報	月刊	○				○							2		総合誌
282	婦人公論	月2回	○	○										2		総合誌
283	婦人之友	月刊	○											2		総合誌
284	武道	月刊										●		(2)		スポーツ
◆ 285	PLUS 1 LIVING	季刊											○	(2)	～2019.7終刊	暮らし・住居
286	BRUTUS	月2回						○						(2)		暮らし・住居
287	プレジデント	月2回	○										○	2		経済・ビジネス
288	プレジデントFamily	月刊	○										○	2		育児・家庭
◇ 289	文学	隔月	○											永年	1931.1～2016.12休刊	文学・文芸
290	文學界	月刊	○											永年	1954.1～	文学・文芸
291	文藝	季刊											○	永年	2012春号～	文学・文芸
292	文藝春秋	月刊	○	○	○		○				○		○	永年(2)	1938.11～波田は5年保存あがた、寿台:～2019.4	文学・文芸
293	文章歩道	季刊	●											10		文学・文芸(郷土)
294	veggy	隔月	○											5		料理
295	Better Care	季刊	○											5		健康・福祉
296	Baby-mo	季刊					○						○	(2)	寿台:～2020.春夏号受入中止	育児・家庭
297	VERY	月刊					○							(2)		ファッション

番号	書名	発行	中央	南部	あがた	鎌田	寿台	本郷	中山	島内	空港	梓川	波田	保存年	保存状態	分野
298	pen	月2回											○	(2)		総合誌
299	Voice	月刊	○											5		総合誌
300	法律時報	月刊	○											永年	1991.1～	法律・政治
301	法令解説資料総覧	月刊	○											永年	1988.3～	法律・政治
◆	302 穂高	月刊	●											永年	1973.6～2007.3廃刊	文学・文芸(郷土)
303	VoCE	月刊	○											2		ファッション
304	Popteen	月刊						○						(2)		ファッション(児童・YA)
305	炎芸術	季刊				○								(2)		芸術
◆	306 本	月刊											●	(5)	～2010.12廃刊	文学・文芸
307	本の雑誌	月刊	○	○										5(2)		出版・図書館
308	毎日が発見	月刊		○										(2)		暮らし・住居
309	幕があがる	季刊	●											永年		芸術(郷土)
310	Mac Fan	月刊	○											2		コンピューター
311	Mart	月刊				○			○					(2)		暮らし・住居
◆	312 学びのいっぽ	月刊	○											永年	2002.8～2002.10	教育
313	mamagirl	季刊											○	(3)	2020春～2020夏	ファッション
◆	314 ままLaばばLa	季刊	○											永年	2000.冬～2003.冬	育児・家庭
315	MAMOR	月刊	○											2		法律・政治
316	Marisol	月刊						○						(2)		ファッション
317	みすず	月刊										●		(2)		出版・図書館
318	ミセス	月刊	○											2		総合誌
319	ミネラ	隔月	○											5		自然科学
320	未来山脈	月刊	●											10		文学・文芸(郷土)
321	みんなの図書館	月刊	○											永年	1979.8～	出版・図書館
322	MUSICA	月刊	○											2		趣味
323	MEN'S EX	月刊	○											2		ファッション
324	MEN'S CLUB	月刊											○	(2)		ファッション
325	Men's JOKER	月刊		○										(2)		ファッション
326	MORE	月刊					○							(2)		ファッション
327	MOE	月刊	○										○	5(3)		出版・図書館
328	文字の大きな時刻表	隔月			○									(2)		乗り物
329	モダンリビング	隔月	○											5		暮らし・住居
330	MONOQLO	月刊			○				○					(2)	2016.6～	総合誌
331	野菜だより	隔月								○				(2)		農業・園芸
332	山と溪谷	月刊	○											永年	1930.7～	山岳
333	ゆうゆう	月刊											○	(3)		総合誌
334	ゆすりか	季刊	●											10	欠本有	文学・文芸(郷土)
◇	335 ゆほびか	月刊						○						(2)	～2019.5受入中止	健康・福祉
336	ユリイカ	月刊	○											5		文学・文芸
337	LaLa Begin	隔月						○						(2)		ファッション
338	ランドネ	月刊	○										○	永年(2)	2013.5～	山岳
339	ランナーズ	月刊											○	(2)		スポーツ
340	ランニングマガジンcourir	月刊									○			(2)		スポーツ
341	LEE	月刊	○	○										2		ファッション
342	旅行読売	月刊				○								(2)		旅行
343	りんどう	月刊	●											永年	1962.7～	文学・文芸(郷土)
344	リンネル	月刊										○		(2)		ファッション
345	歴史街道	月刊								○				(2)	2016.5～	歴史・地理
346	歴史群像	隔月	○											5		歴史・地理
347	歴史人	月刊											○	(2)		歴史・地理
◇	348 歴史読本	月刊	○											5	2015.秋休刊	歴史・地理
349	歴史評論	月刊	○											5		歴史・地理



番号	書名	発行	中央	南部	あがた	鎌田	寿台	本郷	中山	島内	空港	梓川	波田	保存年	保存状態	分野
350	レコード芸術	月刊	○											5		趣味
◆ 351	レ・スペツク	月刊	○											永年	1957.4~1992.11廃刊	芸術
352	レタスクラブ	月刊	★				○							2		料理
353	Location Japan	隔月		○										(2)		旅行
354	WIRED	季刊	○											5		総合誌
355	ワイン王国	隔月		○										(2)	2021.4~	料理
356	和楽	隔月									○			(2)		総合誌
357	ワンダーフォーゲル	隔月	○											永年		山岳
合計		購入	146	36	15	14	15	12	13	15	8	21	36	331	所蔵タイトル数 357誌	
		寄贈	32	1	0	0	0	0	0	0	2	3	6	44	受入中タイトル数 313誌	
		受入中止 廃刊・終刊	30	2	1	2	2	2	3	0	1	2	3	48		
		スポンサー	7	-	-	-	-	-	-	-	-	-	-	-	7	
総計			215	39	16	16	17	14	16	15	11	26	45	430		

### 令和3度 雑誌スポンサー一覽

番号	書名	発行	中央	スポンサー名
49	オレンジページ	月2回	★	松本土建株式会社
108	Komachi	月刊	★	株式会社丸水長野県水
51	CAR and DRIVER	月刊	★	信光石油株式会社
148	週刊東洋経済	週刊	★	松本信用金庫
194	ダ・ヴィンチ	月刊	★	全日本建設交運一般労働組合 北信越労職合同支部長野分会
241	日経PC21	月刊	★	株式会社セレス
352	レタスクラブ	月刊	★	全日本建設交運一般労働組合 北信越労職合同支部長野分会

## VI その他

### 松本市図書館協議会

#### 1 設置根拠等

- (1) 設置根拠 図書館法(昭和25年法律第118号)第14条の規定に基づき、  
松本市図書館条例(昭和39年条例第41号)第8条に規定
- (2) 設置年月日 昭和55年3月18日
- (3) 委員定数・現委員数 定数10人以内、現委員数8人
- (4) 現委員任期 令和3年8月5日から令和5年8月4日(2年間)

#### 2 委員名簿

(令和3年9月1日現在)

氏名	区分	所属団体・役職等	在任期間
もとき よしこ 本木 善子	1号委員	松本市校長会(菅野中学校長)	1期目
すのはら けいこ 春原 啓子	2号委員	松本市社会教育委員会議	1期目
あかつ ふみえ 赤津 章恵	3号委員	松本地域子ども文庫・おはなしの会連絡会	1期目
とよしま さおり 豊嶋 さおり	3号委員	学都松本子ども読書活動推進委員会	1期目 (通算6期目)
ながおか まゆみ 長岡 眞弓	3号委員	朗読ふれあいの会	2期目
いとう なおと 伊東 直登	4号委員	松本大学松商短期大学部(同教授)	3期目
すみよし ふゆこ 住吉 冬子	6号委員	松本視覚障害者福祉協会	1期目
みやなが ただまさ 宮永 忠将	5号委員	公募による市民	2期目

- 【委員の区分】 1号委員:学校教育関係者  
2号委員:社会教育関係者  
3号委員:家庭教育の向上に資する活動を行う者  
4号委員:有識者  
5号委員:公募による市民  
6号委員:前各号に掲げるもののほか、教育委員会が必要と認める者

#### 3 協議会開催状況(令和2年度)

##### 第1回【令和2年11月20日(金)】

- －議題－ (1) 新型コロナウイルス感染症の影響による図書館臨時閉館中の対応につ  
(2) 中央図書館あり方検討について  
(3) 学都松本子ども読書活動推進事業について

##### 第2回【令和3年2月17日(水)】

- －議題－ (1) 中央図書館あり方検討について  
(2) 学都松本子ども読書活動推進事業について  
(3) 令和3年度当初予算案について  
(4) 団体貸出事業のあり方について

# 学都松本子ども読書活動推進委員会

## 1 設置根拠等

- (1) 設置根拠 学都松本子ども読書活動推進委員会設置要綱(平成31年教育委員会告示第15号)
- (2) 設置年月日 令和元年7月25日
- (3) 委員定数・現委員数 定数10人以内、現委員数9人
- (4) 現委員任期 令和3年7月29日から令和5年7月28日(2年間)

## 2 委員名簿

(令和3年9月1日現在)

氏名	区分	所属団体・役職等	在任期間
みつ井 ちえ子	1号委員	元松本幼稚園長、元田川小学校長	2期目
かみじょう ひとみ	1号委員	元鎌田小学校司書	2期目
おくはら ただか 奥原 忠孝	2号委員	社会教育委員	1期目
つつい ふみお 筒井 文男	2号委員	庄内地区公民館長	1期目
たにぐち かずえ 谷口 和恵	3号委員	松本地域子ども文庫・おはなしの会連絡会	1期目
ふなだ えりこ 舟田 恵理子	3号委員	二子児童センター長	2期目
とよしま さおり 豊嶋 さおり	4号委員	松本短期大学幼児保育学科 非常勤講師 おはなしの会 すがのつくる代表	2期目
こしたか れいこ 越高 令子	5号委員	公募による市民	2期目
しみず りえ 清水 理恵	5号委員	公募による市民	1期目

- 【委員の区分】 1号委員:学校教育関係者  
 2号委員:社会教育関係者  
 3号委員:子ども読書活動を推進する者  
 4号委員:有識者  
 5号委員:公募による市民  
 6号委員:前各号に掲げるもののほか、教育委員会が必要と認める者

## 3 委員会開催状況(令和2年度)

### 第1回【令和2年8月21日(金)】

- 一議題一 (1) 松本市読書案内人、子ども読書推進サポーター運用方針について  
 (2) 学都松本子ども読書活動推進事業の今後の進め方  
 (3) 令和2年度 第1回作業部会の報告  
 (4) 子ども読書推進サポーターの承認について  
 (5) ボランティア養成講座・スキルアップ講座の開催について

### 第2回【令和3年2月15日(月)】

- 一議題一 (1) 令和2年度 学都松本子ども読書活動推進事業報告  
 (2) 令和2年度 第2、3回作業部会の報告  
 (3) 学都松本子ども読書活動推進事業の今後の進め方

まつもととしとしかん ばしよ かいかんようび じかん  
**松本市図書館の場所と開館曜日・時間**



**島内図書館**

開館日：  
火～日曜日  
時間：  
午前10時～午後5時



**本郷図書館**

開館日：  
火～日曜日  
時間：  
午前10時～午後5時



**梓川図書館**

開館日：  
火～日曜日  
時間：  
午前10時～午後6時



**中央図書館**

開館日：  
火～日曜日  
時間：  
・午前9時30分～午後7時(平日)  
・午前9時30分～午後5時(土・日・休日)



**あがたの森図書館**

開館日：  
火～日曜日  
時間：  
・午前10時～午後7時(平日)  
・午前10時～午後5時(土・日曜日)



**波田図書館**

開館日：  
火～日曜日  
時間：  
・午前10時～午後7時(4月～11月の平日)  
・午前10時～午後5時(土日休日及び12月～3月)



**鎌田図書館**

開館日：  
火～日曜日  
時間：  
・午前10時～午後6時(平日)  
・午前10時～午後5時(土・日曜日)



**中山文庫**

開館日：  
火～日曜日  
時間：  
午前10時～午後5時



**空港図書館**

開館日：  
火～日曜日  
時間：  
午前10時～午後5時



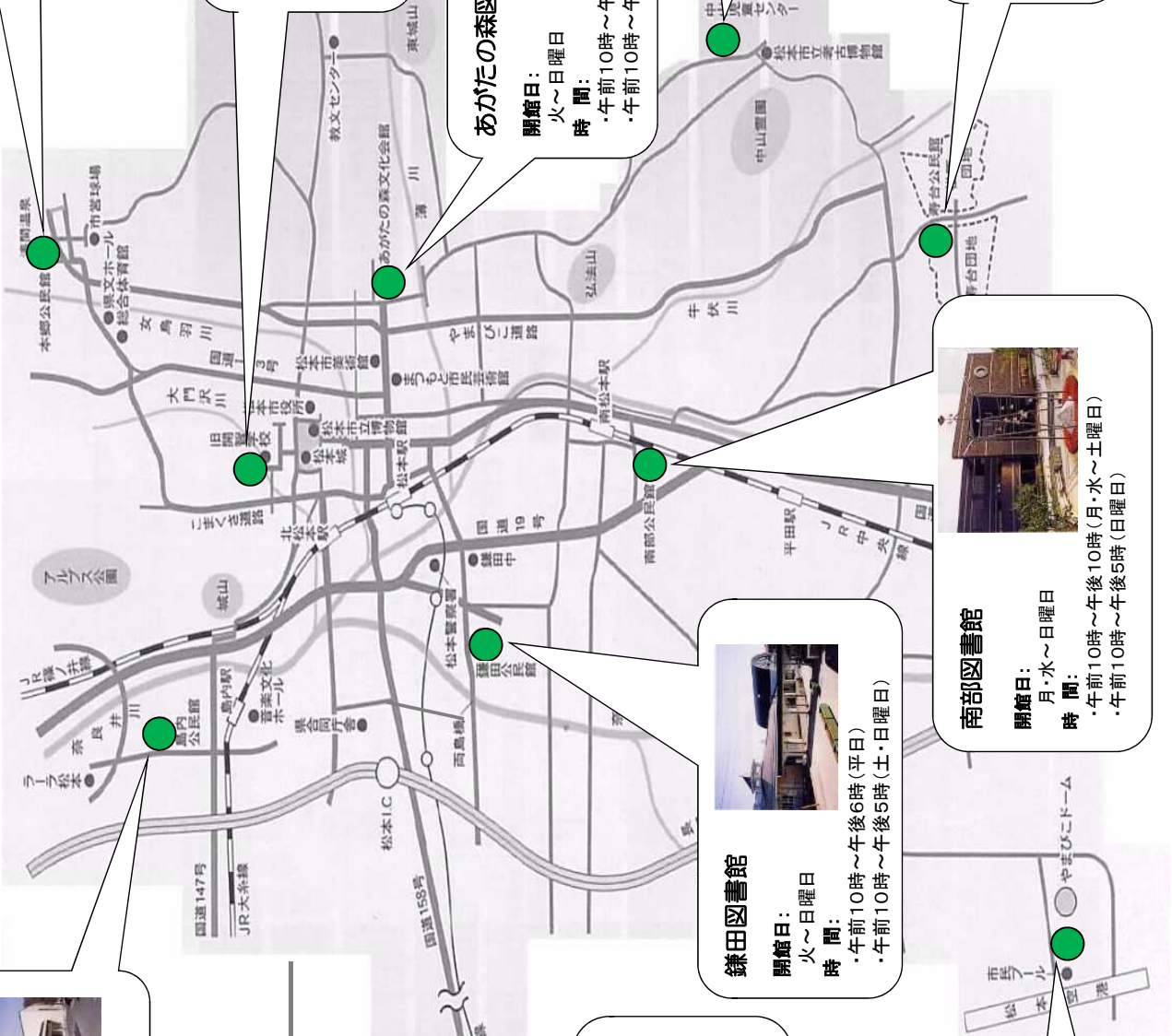
**南部図書館**

開館日：  
月・水～日曜日  
時間：  
・午前10時～午後10時(月・水～土曜日)  
・午前10時～午後5時(日曜日)



**寿台図書館**

開館日：  
火～日曜日  
時間：  
午前10時～午後5時





松本市中央図書館マスコットキャラクター

『ライブラリス』

令和3年度 図書館概要

発行 令和3年9月  
編集・発行／松本市中央図書館  
〒390-0861  
松本市蟻ヶ崎2丁目4番40号  
TEL 0263-32-0099  
FAX 0263-37-1148